



PROGRAMIRODA

H-1112 BUDAPEST, Budaörsi út 45.
Telefon: (36 1) 309-2627
www.gyerekesely.hu



SZÉCHENYI TERV

TÁMOP-5.2.1/07/1-2008-0001

Szigetvári kistérség Dél-Dunántúli régió/Baranya megye

KISTÉRSÉGI HELYZETELEMZÉS



Tartalom

Tartalom	2
Összefoglalás	3
1. A kistérség elhelyezkedése és települései, néhány társadalmi-gazdasági mutatója	6
2. A kistérség népességének néhány jellemzője	12
3. Lakás, lakhatás	15
4. Foglalkoztatás, munkanélküliség	17
5. A gyerekes családok helyzete	19
6. Segélyezési helyzetkép	23
7. Szolgáltatások	25
7.1. Humán szolgáltatások elérhetősége és jellemzői.....	25
7.2. Közoktatási intézmények és szolgáltatások.....	28
7.3. Óvoda/iskola nélküli települések helyzete	34
8. Szegregátumok	34
9. A megnevezett fejlesztési szükségletek és igények (adatlapok és interjúk alapján).....	35
10. Működő civil szervezetek	36
11. Jelenlegi forrástérkép	37
Mellékletek	40

Összefoglalás

A 27 ezer fős Szigetvári kistérség, amely az ország egyik legnagyobb településszámú kistérsége, a Dél-Dunántúli régióban, Baranya megyében található. Az aprófalvas vidéken a 46 településből álló kistérség egyetlen városa a 11 ezer fős Szigetvár, ahol a kistérség teljes népességének 40 százaléka él. A 45 község közül mindössze Hobol lélekszáma haladja meg az ezer főt, 24 falu lakossága 500 fő alatti. A legkevesebben Szörényben élnek (74 fő). A kistérség népességének mintegy ötöde 18 éven aluli, amely közel 5300 gyereket jelent. Két községben (Magyarlukafa, Nyugotszenterzsébet) 30 százalék feletti a gyerekek aránya. A kistérségi népesség csökkenése viszont jelentős. A cigány népesség becsült aránya a kistérség egészében nem túl magas (15 százalék), települések közötti megoszlásuk azonban igen egyenlőtlen: két településen 70, további kilencben 30 százalék feletti az arányuk.

A Szigetvári kistérség az ország 23. leghátrányosabb helyzetű kistérsége, ahol 2009-ben a munkanélküliségi ráta 18,8, a foglalkoztatási ráta 46,5 százalékos volt (ÁFSZ). A nyilvántartott álláskeresők majdnem felének (46 százalék) legfeljebb nyolc osztályos végzettsége van, és több mint negyedük (27 százalék) semmilyen ellátásban nem részesült 2009-ben. Mindezekkel együtt a Szigetvári kistérség foglalkoztatási és legtöbb társadalmi-gazdasági mutatója alapján a leszakadó kistérségek között nem tartozik a legrosszabb helyzetűek közé. Ebben szerepe lehet annak, hogy Pécs elérhető közelségben van, bár a rosszul szervezett (és drága) tömegközlekedés sokak számára a megyeszékhelyet is elérhetetlenné teszi. Az aprófalvas településszerkezetből, egyes települések teljes elszigeteltségéből és gettósodásából számos probléma adódik a Szigetvári kistérségben.

A családok alacsony jövedelmi helyzetét egyértelműen jelzi, hogy – a 0-18 évesek számához viszonyítva – minden második gyerek részesül rendszeres gyermekvédelmi kedvezményben (közel 3000 fő). A nagyon rossz lakáskörülményekre és kirekesztettségre utaló szegregált lakókörnyezetben a helyi becslések szerint három településen élnek emberek. Szigetváron arányuk alacsony, ugyanakkor abban a két községben (Dencsháza, Szentegát), ahol 2005-ben településfelmérési program valósult meg, a lakosság negyede-ötöde él szegregátumban. Két falu (Kistamási, Pettend) már gettótelepülésnek mondható, és számos más község is erőteljesen gettósodik. Közmuvesítettség terén a Szigetvári kistérség – az aprófalvakból adódóan – nem tartozik a legrosszabb helyzetű kistérségek közé, ugyanakkor csatornahálózat csak három településen van – részben – kiépítve. A lakásállomány alacsony színvonalát jelzi azonban, hogy a komfortnélküli lakások aránya 11 településen 30 százalék vagy afeletti.

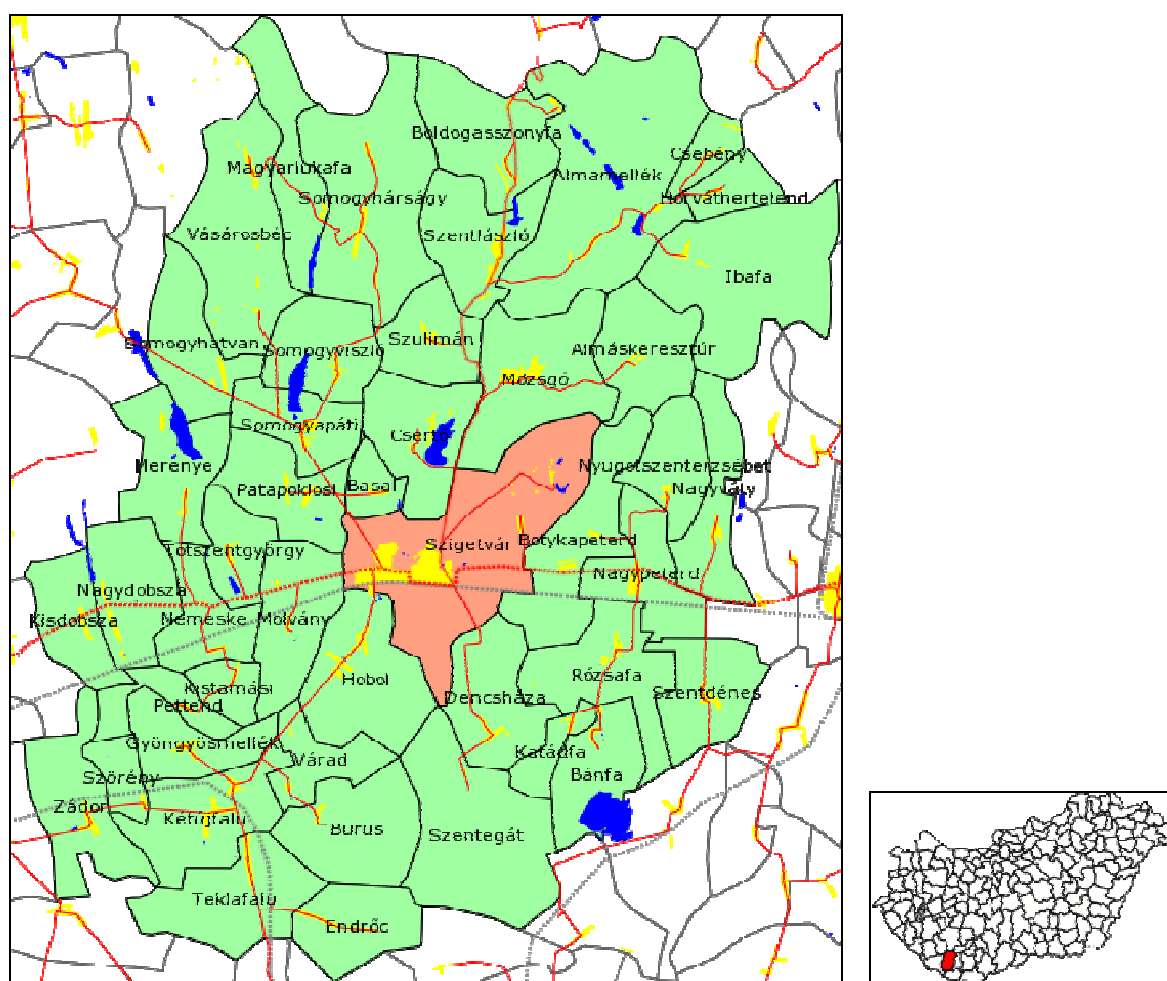
A szolgáltatások szervezését, működését és elérhetőségét az aprófalvas településszerkezet, a kistelepülések elzártsága, a rossz tömegközlekedés jelentősen megnehezítik. A foglalkoztatási helyzet javítása, a munkahelyteremtés mellett a Szigetvári kistérség égető problémája egyes szolgáltatástípusok terén mutatkozik. Számos településen a szociális alapszolgáltatások egy része sem biztosított, 12 olyan községben, ahol ezt a lakosságszám lehetővé tenné, nem működik falu-vagy tanyagondnoki szolgálat. Szigetváron viszont annak ellenére érhető el adósságkezelés, hogy a jogszabály szerint ez itt nem lenne kötelező. A gyerekek napközbeni ellátásában – csakúgy, mint más hasonló helyzetű kistérségekben – jelentősek a hiányok. Ráadásul ezek igénybevételét a férőhely-hiány és a megoldatlan tömegközlekedés is gátolja. A kistérség egyetlen bölcsődéje Szigetváron van (32 gyerek), Biztos Kezdet gyerekház Dencsházán és Teklafaluban működik, így a korcsoportba tartozó 750 kisgyerek alig néhány százalékának jut férőhely. Az önkormányzatok nyári napközit sehol, nyári étkeztetést 25 településen nem biztosítanak, miközben a rendszeres gyermekvédelmi kedvezményben részesülő gyerekek száma alapján erre nagy szükség lenne. Az óvodai férőhely-kihasználtság a kistérség egészében alacsony (78 százalék), miközben három faluban (Rózsafa, Somogyapáti, Hobol) 30-33 fős csoportok vannak. A pedagógiai szakszolgálat szolgáltatásai alig néhány településen – heti egy órában – érhetőek el, de korai fejlesztés és gyógytestnevelés egyáltalán nincs

a kistérségben. Az intézményi szinten megfogalmazott (óvodai, iskolai) infrastrukturális fejlesztési és szolgáltatásbővítési (szabadidős programok, szakemberek) szükségletek mellett a Szigetvári kistérség egészét érintő igény a gyerekek napközbeni ellátásának és a korai képességgondozás szolgáltatásainak fejlesztése (pl. bölcsőde, családi napközi, Biztos Kezdet gyerekház).

A kistérségi tükröt elsősorban helyben gyűjtött információk alapján állítottuk össze. Az egyes információkat csak ott egészítettük ki vagy vetettük össze KSH-adatokkal, ahol a kapott adatok hiányosak vagy bizonytalanok voltak. A helyzetfelmérést segítették a települések jegyzői, a védőnői hálózat, a családsegítő- és gyermekjóléti szolgálat, a közoktatási, valamint a munkaügyi intézmények munkatársai a településükre, intézményükre vonatkozó adatlapok kitöltésével. Az érintett szülők, valamint a helyi szakemberek véleményének megismerése csoportos interjúk keretében történt. A Szigetvári kistérségben összesen 101 adatlap és 3 csoportos interjú készült. Az adatok felvételére 2010 tavaszán került sor, tehát a helyzetelemzés az ekkor rendelkezésre álló információkat tartalmazza.

1. A kistérség elhelyezkedése és települései, néhány társadalmi-gazdasági mutatója²

2. ábra: A kistérség települései



Jelmagyarázat:

■	főváros
■	megyei jogú város
■	város
■	község
■	belterület
■	vízfelület
—	összekötő út
—	II. sz. főút
—	I. sz. főút
—	gyorsforgalmi út
—	vasút

² VÁTI- REMEK, https://teir.vati.hu/rqdist/main?rq_app=um&rq_proc=eredfr2&xterkod=3514&xmutkod=&xtabkell=I&xtertip=K, valamint MTA KTI Erőforrástérkép, illetve KSH és saját kistérségi adatgyűjtés

1. táblázat: A kistérség területe és lakónépessége

Terület (km ²)	669
Lakónépesség (fő, 2010. jan. 1.) (forrás: települési jegyzők, 2010.)	27 038
Kedvezményezett térség	igen

A szigetvári statisztikai kistérség a Dél-dunántúli régióban, Baranya megyében helyezkedik el. Területe 669 km² és Baranya megyének 15,1 %-át foglalja magába. Határos a barcsi, a kaposvári, a pécsi, a sásdi és a sellyei kistérséggel. Közvetlenül nem országhatár menti kistérség, de a legdélebben fekvő településtől légvonalban a horvát határ 7 km-re található.

A 27 000 fős Szigetvári kistérség az ország egyik legnagyobb településszámú (46) kistérsége. Jellemző, hogy az aprófalvas településszerkezetű térségben az egyetlen város Szigetvár (11 006 fő), és a többi 45 település közül 37 község 500 fő alatti. A legnépesebb – egyben az egyetlen 1000 fő feletti – falu Hobol (1023 fő), a legkisebb lakosságszámú Szörény (74 fő). A kistérség népessége mintegy háromszor nagyobb mértékben fogy, mint a megyéé. A cigány népesség aránya helyi becslések alapján 15 százalék körüli. (4. táblázat)

A Szigetvári - a 311/2007. (XI.17.) kormányhatározat szerint – a 23. legrosszabb helyzetű kistérsége az országnak. Települései közül mindössze kettő nem tartozik a társadalmi-gazdasági szempontból elmaradott és az országos átlagot jelentősen meghaladó munkanélküliséggel sújtott települések közé (240/2006. (XI. 30.) kormányrendelet).

A 2001-es census iskolázottsági adatai alapján a Szigetvári kistérség éppen, hogy nem került a kistérségek alsó egyötödébe: a 18 évesnél idősebb népesség 22,5 százaléka rendelkezik legalább érettségi bizonyítvánnyal. Az országos átlag 38,2 százalék, a legkedvezőbb arány 58,7 százalék (Budapest). (5. ábra)

2009-ben – az ÁFSZ adat szerint – a kistérségi munkanélküliségi ráta 18,8 százalékos volt, amely a megyei átlagnál (11,2 százalék) 7,6 százalékponttal magasabb. A megyében a nyilvántartott álláskeresők kevesebb, mint 40 százalékának, a kistérségben 46 százalékának van legfeljebb nyolc osztályos végzettsége. A kistérségi foglalkoztatási ráta megközelítőleg ugyanolyan mértékben kedvezőtlenebb a megyei átlagnál, mint a munkanélküliségi mutató: a kistérségben 46,5 százalékos (2009), a megyében 52,9 százalékos (2008) a foglalkoztatási arány. Ez persze nem utal kedvező munkaerőpiaci helyzetre, de a Szigetvári kistérség nincs a legrosszabb mutatójú kistérségek között. (6. táblázat) Árnyalja a képet, hogy 2001-ben a 100 háztartásra jutó foglalkoztatottak száma 79 fő, amely ugyan több mint 20 százalékponttal magasabb az országos minimum értéknél (56,3 fő), az országos átlagtól azonban (94,7 fő) jelentősen elmarad. (6. ábra) A vállalkozásokat tekintve ennél valamivel rosszabb a helyzet: 2008-ban a kistérségben 11,2 db a 100 lakosra jutó regisztrált vállalkozások száma. Ez közel kétszerese az országos minimumnak (5,4 db), de 4 százalékponttal kevesebb az országos átlagnál (15,3). (12. ábra)

A Szigetvári kistérség a lakáskörülmények mutatói alapján sem tartozik a kistérségek alsó 20 százalékába: 2001-ben a komfort nélküli lakások aránya 18,3 százalék volt. Ez az arány jóval kedvezőbb az országos maximum értéknél (30,8 százalék, Abaúj-Hegyközi kistérség), viszont felette van az országos átlagnak (11,1 százalék). (10. ábra) A lakások komfortfokozatát is jelző mutató, a vízzel ellátott lakások terén 2008-ban már alig van elmaradása a kistérségnek: a közüzemi ivóvízhálózatra kötött lakások aránya 96,3 százalék, míg az országos maximum érték 99,8 százalék (az országos átlag 94,9 százalék). (11. ábra)

A Szigetvári kistérségből viszonylag rövid idő alatt (37 perc) érhető el közúton a megyeszékhely, ugyanakkor a fővárostól a 17. legtávolabb fekvő kistérség az országban. Budapest közúti eléréséhez éppen három órára van szükség. (17. ábra) A 100 lakosra jutó személygépkocsik számában a szigetvári nem tartozik a legrosszabb mutatójú 33 kistérség közé: 2008-ban 26,6 db személyautó jutott 100 lakosra. Ez kedvezőtlenebb érték az országos átlagnál (30,1 db), viszont jóval magasabb az országos minimumnál (17,7 db Bodrogközi kistérség). (16. ábra) Mindezekkel együtt: „a szigetvári kistérség hátrányos helyzetének egyik fő összetevője, az aprófalvas településszerkezet, mely a térség problémáit jelentősen meghatározó sajátosság. E településszerkezet szerepet játszik abban, hogy adott térség hátrányos helyzetének egyéb összetevői is kialakulnak, fennmaradnak, felerősödnek; legyen szó a munkahelyek hiányáról, a közlekedés okozta nehézségekről, s így akár a munkahelyekhez, akár az oktatáshoz, akár az egyéb szolgáltatásokhoz való hozzáférés problémáiról, a településeken a különböző intézmények és szolgáltatások, valamint az infrastruktúra hiányosságairól...”³

2. táblázat: A kistérség településeinek száma jogállás és társadalmi-gazdasági helyzet szerint

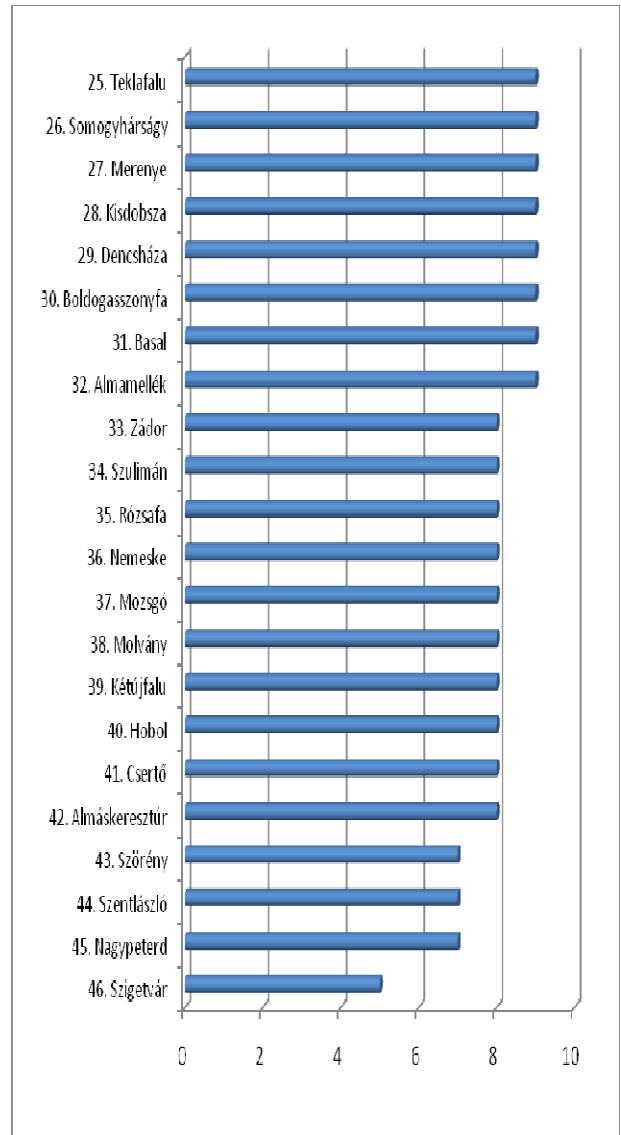
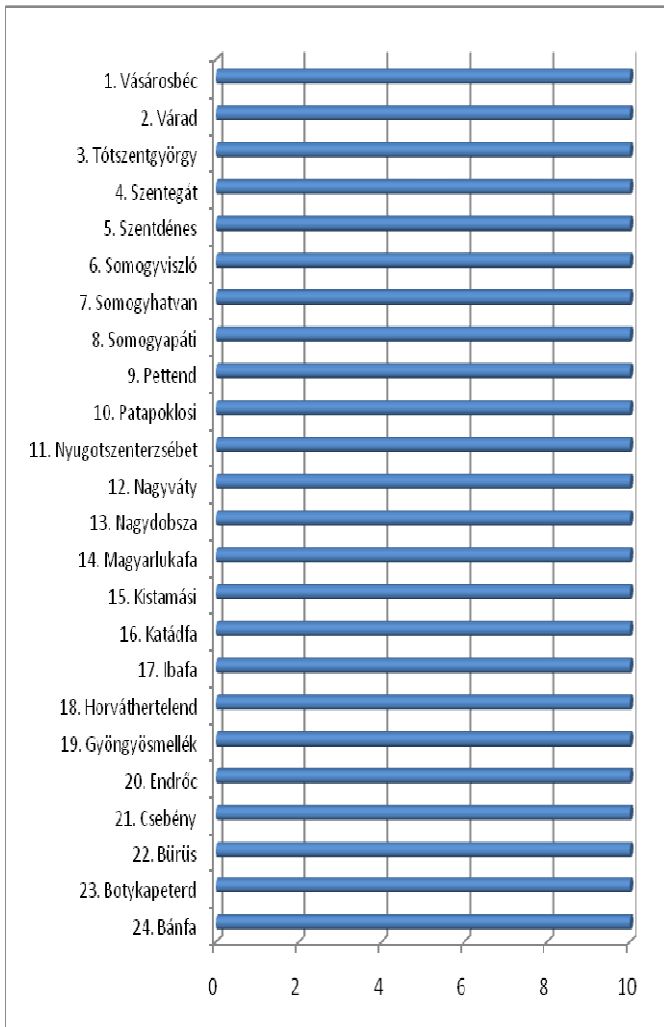
Települések száma		46
Jogállás szerint	Város	1
	Község	45
Kedvezményezett települések száma		44
Típus szerint	Társadalmi-gazdasági szempontból elmaradott	44
	Országos átlagot jelentősen meghaladó munkanélküliséggel sújtott	44

Az MTA Regionális Kutató Központ számításai szerint a kistérség településeinek több mint fele 10-es, azaz a legmagasabb szegénységi kockázati kóddal⁴ rendelkezik, és összességében a 46 település közül 42 esetben ez a kód legalább 8-as, azaz a kistérség lakosságát igen nagymértékben fenyegeti a (további) elszegényedés.

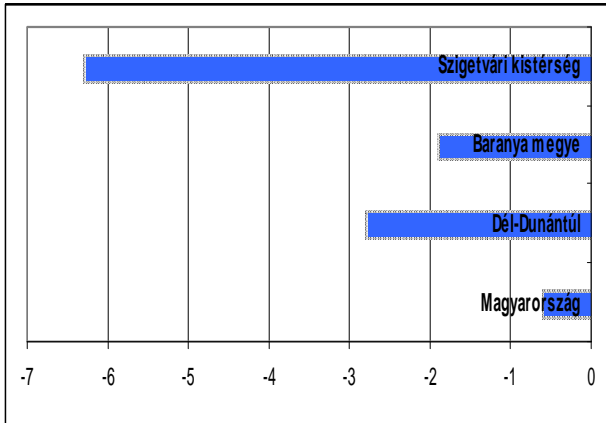
³ <http://www.delzselic.hu/>

⁴ Az MTA Regionális Kutató Központja által számított érték. A szegénység mértékét jelző típusképző mutatók: Fialalodási index (a 15 évesnél fiatalabbak a 60 évnél idősebbek arányában), 2005; Középfokú végzettségűek aránya a 18 évesnél idősebb népesség körében, 2001; Egy állandó lakosra jutó adózott jövedelem és nyugdíj összege havonta, 2005; Foglalkoztatott nélküli háztartások aránya, 2001; Regisztrált munkanélküliek a 18-59 évesek arányában, 2005; Rendszeres gyermekvédelmi támogatásban részesülők aránya a 0-17 évesekből, 2006; Nem korbetöltött nyugdíjasok aránya, 2005; Egy állandó lakosra jutó adózott jövedelem, 2005.

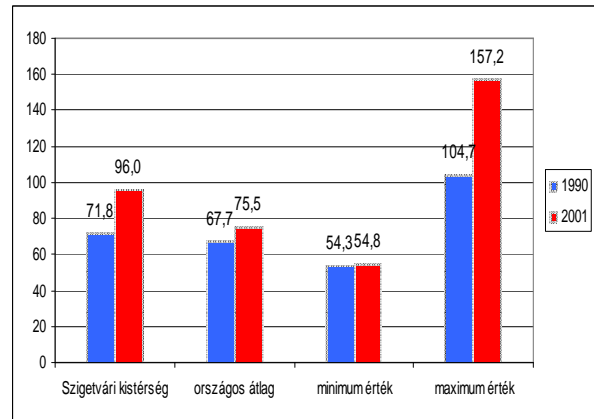
3. ábra: A települések szegénységi kockázati kódjai (10=legszegényebb)



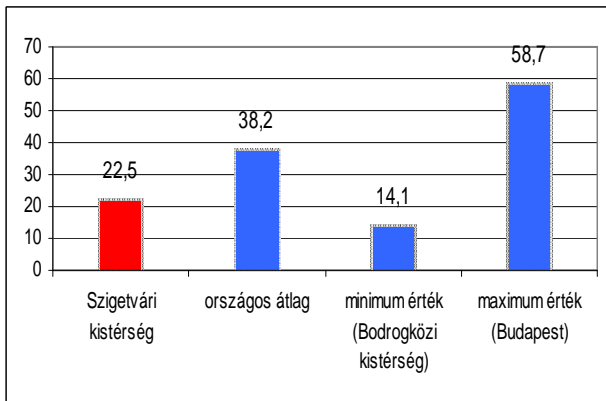
4. ábra: Lakónépesség változása, 1998-2008, százalék



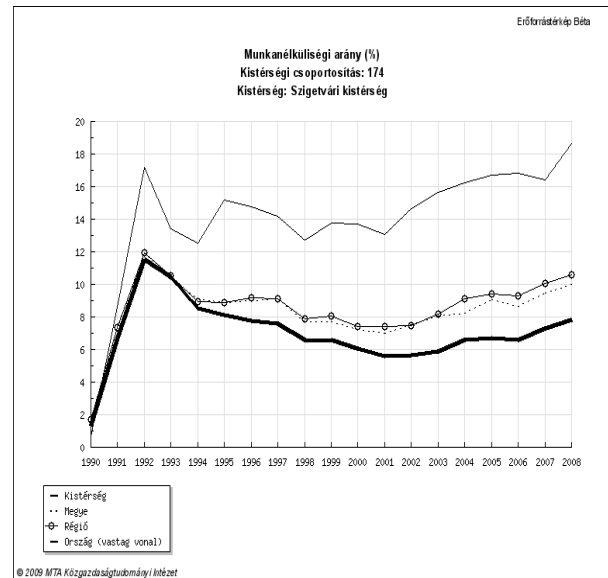
7. ábra: 100 foglalkoztatottra jutó eltartottak száma, 1990, 2001, fő



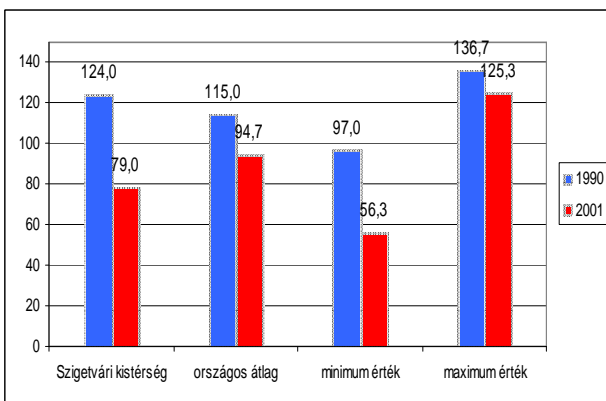
5. ábra: A 18 éven felüli népességből a legalább érettségivel rendelkezők aránya, 2001, százalék



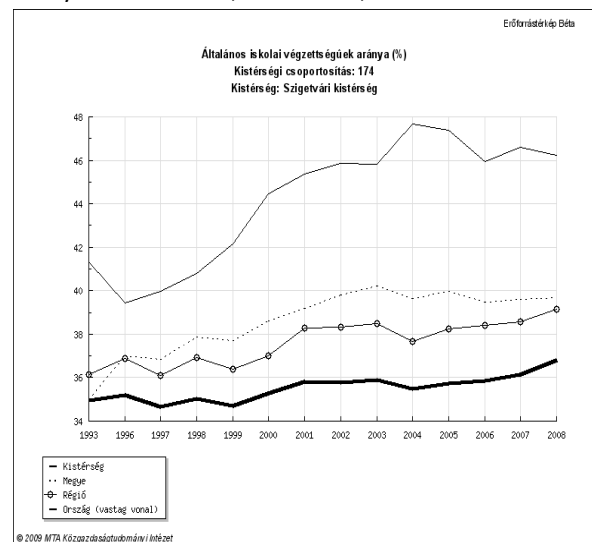
8. ábra: Munkanélküliségi ráta változása, 1990-2008, százalék



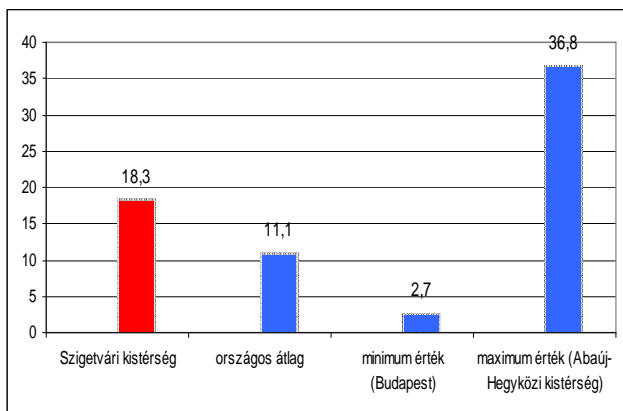
6. ábra: 100 háztartásra jutó foglalkoztatottak száma, 1990, 2001, fő



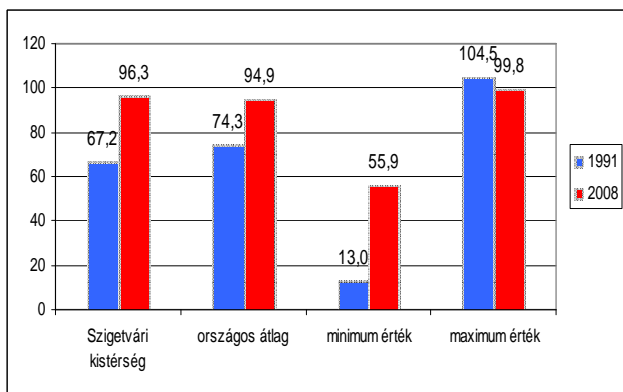
9. ábra: Munkanélküliek (álláskeresők) közül maximum 8 általános iskolai végzettséggel rendelkezők arányának alakulása, 1990-2008, százalék



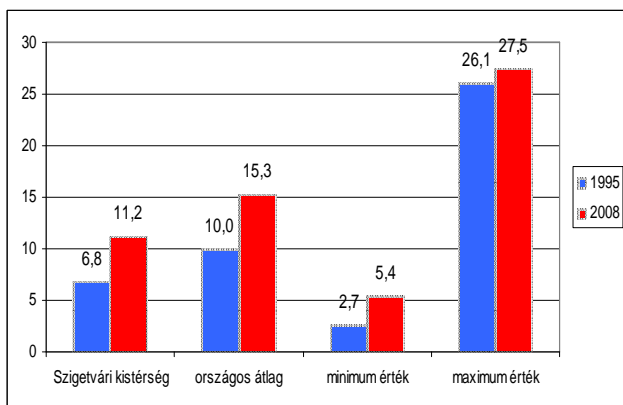
10. ábra: Komfortnélküli lakások aránya, 2001, százalék



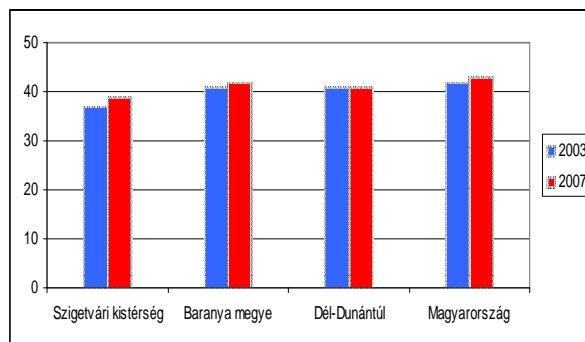
11. ábra: Közülemi ivóvízhálózatba bekapcsolt lakások aránya, 1991, 2008, százalék



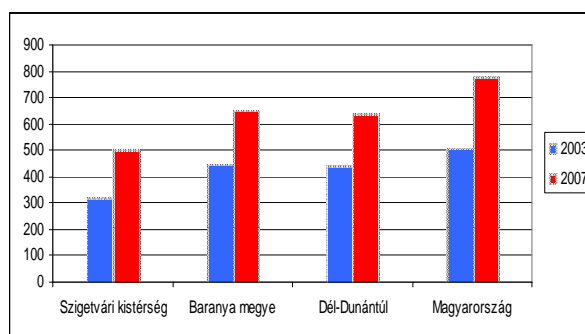
12. ábra: Regisztrált vállalkozások 100 lakosra jutó száma 1995, 2008, db



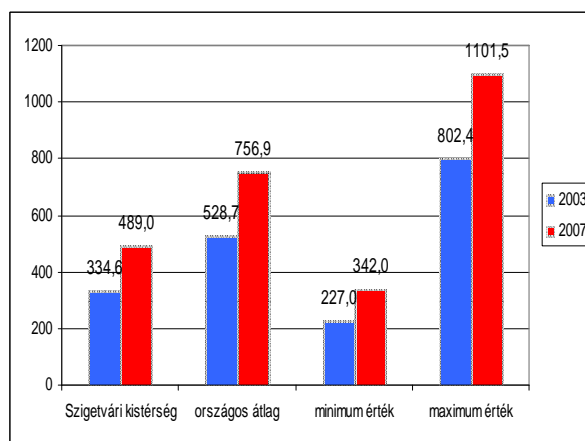
13. ábra: Adófizetők aránya, 2003, 2007, százalék



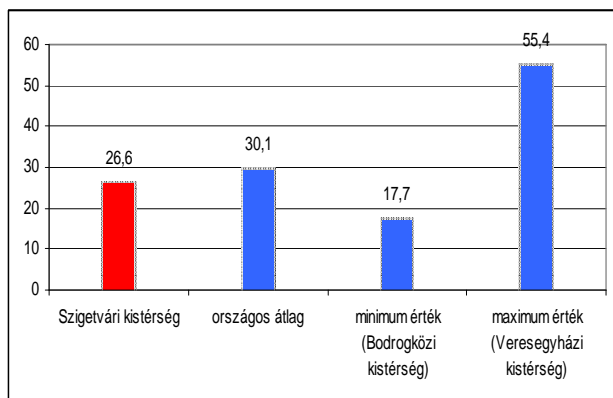
14. ábra: Egy főre jutó éves belföldi jövedelem, 2003, 2007, ezer Ft



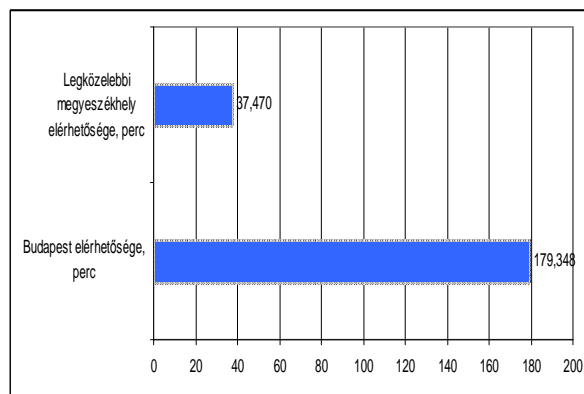
15. ábra: Egy állandó lakosra jutó személyi jövedelemadó-alap, 2003, 2007, ezer Ft



16. ábra: 100 lakosra jutó személygépkocsi száma, 2008, db



17. ábra: Budapest és a legközelebbi megyeszékhely elérhetősége a kistérségből, 2007, perc



2. A kistérség népességének néhány jellemzője

A Szigetvári kistérségben (a települési jegyzők 2010. évi adatszolgáltatása alapján) 27 038 fő él. A kistérség egyetlen városa a kistérségi központ, Szigetvár, ahol a lakosság 40%-a él. Szigetváron kívül egyetlen ezer fő feletti lélekszámmal rendelkező települést találunk a kistérségben, Hobolt (1 023 fő). A fennmaradó 44 település közül hét lakossága 500 és 1000 fő közötti, 24 településé 200-500 fő közötti, és 13 település lakosság száma nem éri el a 200 főt.

3. táblázat: Lakónépesség, 18 éven aluliak, roma lakosok és szegregátumban élők az egyes településeken (a jegyzői adatlap alapján)

település	lakónépesség száma (2010. január) (fő)	18 éven aluliak		cigány népesség becslés		szegregált lakó-környezetben élők	
		száma (fő)	aránya (%)	száma (fő)	aránya (%)	száma (fő)	aránya (%)
Almamellék	475	120	25,3	42	8,8	0	0,0
Almáskeresztúr	87	15	17,2	0	0,0	0	0,0
Bánfa	191	57	29,8	90	47,1	0	0,0
Basal	201	44	21,9	33	16,4	0	0,0
Boldogasszonyfa	455	91	20,0	58	12,7	0	0,0
Botykapeterd	366	91	24,9	50	13,7	0	0,0
Bűrüs	87	12	13,8	17	19,5	0	0,0
Csebény	107	25	23,4	29	27,1	0	0,0
Csertő	435	94	21,6	25	5,7	0	0,0
Dencsháza	624	137	22,0	na	na	119	19,1
Endrőc	410	79	19,3	na	na	0	0,0
Gyöngyösmellék	329	90	27,4	100	30,4	0	0,0
Hobol	1 023	204	19,9	85	8,3	0	0,0
Horváthertelend	87	20	23,0	35	40,2	0	0,0
Ibafa	240	53	22,1	25	10,4	0	0,0
Katádfa	183	47	25,7	67	36,6	0	0,0
Kétújfalu	710	138	19,4	55	7,7	0	0,0
Kisdobsza	255	55	21,6	9	3,5	0	0,0
Kistamási	137	40	29,2	105	76,6	0	0,0
Magyarlukafa	106	32	30,2	na	na	0	0,0
Merenye	304	55	18,1	38	12,5	0	0,0
Molvány	207	35	16,9	11	5,3	0	0,0

település	lakónépesség száma (2010. január) (fő)	18 éven aluliak		cigány népesség becsült		szegregált lakó- környezetben élők	
		száma (fő)	aránya (%)	száma (fő)	aránya (%)	száma (fő)	aránya (%)
Mozsgó	968	157	16,2	24	2,5	0	0,0
Nagydobsza	699	161	23,0	160	22,9	0	0,0
Nagypeterd	657	104	15,8	20	3,0	0	0,0
Nagyváty	370	81	21,9	20	5,4	0	0,0
Nemeske	271	53	19,6	38	14,0	0	0,0
Nyugotszenterzsébet	262	80	30,5	52	19,8	0	0,0
Patapoklosi	410	112	27,3	50	12,2	0	0,0
Pettend	148	31	20,9	121	81,8	0	0,0
Rózsafa	397	77	19,4	190	47,9	0	0,0
Somogyapáti	528	111	21,0	132	25,0	0	0,0
Somogyhárság	469	76	16,2	na	na	0	0,0
Somogyhatvan	404	108	26,7	122	30,2	0	0,0
Somogyviszló	260	50	19,2	20	7,7	0	0,0
Szentdénés	329	70	21,3	120	36,5	0	0,0
Szenteágát	427	94	22,0	na	na	103	24,1
Szentlászló	869	184	21,2	27	3,1	0	0,0
Szigetvár	11 006	1 938	17,6	1 828	16,6	457	4,2
Szőrény	74	15	20,3	1	1,4	0	0,0
Szulimán	256	37	14,5	16	6,3	0	0,0
Teklafalu	368	64	17,4	0	0,0	0	0,0
Tótszentgyörgy	174	31	17,8	32	18,4	0	0,0
Várad	126	24	19,0	26	20,6	0	0,0
Vásárosbéc	192	36	18,8	na	na	0	0,0
Zádor	355	60	16,9	50	14,1	0	0,0
Szigetvári kistérség összesen	27 038	5 288	19,6	3 923	14,5	679	2,5

A KSH adatai szerint 2008-ban a lakosság 19,3%-a volt 18 évnél fiatalabb. Bár összességében a kistérségben ehhez képest nem kapunk jelentősen magasabb arányokat, azért említésre méltó, hogy 29 település esetében ez az arány meghaladja az országos értéket, 10 településnél pedig az eltérés több mint 5%. Legkisebb arányban Bűrösön élnek gyerekek (13,8%), legnagyobb arányban pedig Magyarlukafán (30,2%) és Nyugotszenterzsébeten (30,5%).

A cigány népesség becsült aránya a szigetvári kistérségben 9 településen meghaladja a 30%-ot, 2 településen pedig az 50%-ot. Ez utóbbi egész pontosan Kistamási esetében 76,6%, Pettend esetében pedig 81,8%. Havas Gábor szerint⁵ a 30% feletti roma arány (ennél is magasabb mélyszegény aránnyal együtt) gettósodó, 50% feletti roma arány (és ennél is magasabb mélyszegény aránnyal együtt) gettó települést jelez, és bár információnk csak a roma lakosság arányáról van, feltételezhetjük, hogy a gettósodás, mint probléma, már veszélyezteti e településeket.

⁵ Elhangzott a Miniszterelnöki Hivatal – Miskolc Város Önkormányzata – MTA-KTI Gyerekprogram Iroda által 2008. április 24-25-én Lillafüreden megtartott konferencián:
http://www.gyerekesely.hu/index.php?option=com_content&view=article&id=503%3Aorszagos-konferencia-a-gyermekszegenysegrol-2008-aprilis-24-25&catid=37%3Agyerekekkel-kapcsolatos-hazai-konferenciak&Itemid=75&lang=hu

A települési jegyzőktől kapott adatok szerint Dencsházán egy (Péterfapuszta), Szentegáton kettő (Galambospuszta és Kárászpuszta), Szigetváron öt szegregátum található. Dencsházán a 18 év alattiak 21,9%-a (30 fő), Szentegáton 33,0%-a (31 fő), Szigetváron 3,0%-a (59 fő) él szegregált lakókörnyezetben. (E településeken kívül még Csertő jelezte, hogy egy család, két 18 év alatti gyerekkel szegregált lakókörnyezetben él) (a szőlőhegyen). Az adatlapokon a szegregátum definitív meghatározása következtében több terület vagy egy-egy település utcája nem került feltüntetésre, de ezeket a helyi lakosság, valamint a területen dolgozó szakemberek is veszélyeztetettnek tartja. Ezek a területek a jegyzők által is közölt szegregátumokon túl pontosan megegyeznek a dél-dunántúli régióban 2005-ben a szegregátumokról készült felmérés⁶ adataival, ezek a következők: Csebény: Szabás, Gyöngyösmellék: Ady Endre utca, Szentlászló: Zöcske-telep.

A rendelkezésre álló információk alapján feltételezzük, hogy a nemleges válaszdás ellenére Somogyhatvanban is található szegregátum, tekintettel arra, hogy a település pályázatot nyert a Szociális és Munkaügyi Minisztérium „ROM-TP-09 Telep(es) Program 2009” c. programjában.

A fentieket, valamint a rendelkezésre álló számszerű adatokat figyelembe véve a kistérség teljes lakosságának 2,5%-a szegregált lakókörnyezetben él. A három, szegregátumot is magában foglaló települést önmagában tekintve Dencsháza lakóinak egyötöde, Szentegát lakóinak egynegyede és Szigetvár lakosságának 4,5%-a él a szegregátumokban. Ha a cigány lakosság és a szegregátumokban élők arányát összevetjük, az látható, hogy a kistérségben, a települések nagy részében sokkal inkább megjelenik a (kezdődő) gettósodás, mint a szegregáció, hiszen amíg cigány lakost minden településen találunk, szegregált településrészt csak a már említett három településen.

4. táblázat: a 0-2 és a 3-5 éves gyerekek száma a településeken (2010. január 1.) (jegyzői adatlap alapján)

Település	0-2 éves gyerekek száma (fő)	3-5 éves gyerekek száma (fő)
Almamellék	8	15
Almáskeresztúr	1	1
Bánfa	6	11
Basal	8	8
Boldogasszonyfa	6	14
Botykapeterd	8	16
Bűrüs	1	0
Csebény	2	4
Csertő	15	9
Dencsháza	25	21
Endrőc	15	11
Gyöngyösmellék	16	16
Hobol	27	30
Horváthertelend	3	2
Ibafa	6	9
Katádfa	11	6
Kétújfalu	13	23
Kisdobsza	9	9
Kistamási	4	2
Magyarlukafa	4	4
Merenye	7	5

⁶ forrás: http://www.deldunantul.com/ddrfu/fejlesztas/fejlesztasi_tervek/regio/leszakado_lakoteruletek_vizsgálata

Település	0-2 éves gyerekek száma (fő)	3-5 éves gyerekek száma (fő)
Molvány	3	8
Mozsgó	18	16
Nagydobsza	20	28
Nagypeterd	13	12
Nagyváty	10	7
Nemeske	9	4
Nyugotszenterzsébet	8	11
Patapoklosi	21	16
Pettend	8	7
Rózsafa	17	11
Somogyapáti	20	12
Somogyhárságy	12	11
Somogyhatvan	14	16
Somogyviszló	8	9
Szentedénes	13	10
Szenteagát	24	16
Szentlászló	23	25
Szigetvár	284	271
Szörény	0	1
Szulimán	2	3
Teklafalu	8	9
Tótszentgyörgy	3	7
Várad	5	5
Vásárosbéc	5	0
Zádor	7	9
Szigetvári kistérség összesen	750	740

Miután a 0-2 és 3-5 éves korosztály számában nincs jelentős eltérés, arra következtethetünk, hogy az elmúlt 5 évben nem következett be jelentős változás a gyermekvállalási kedvben. Ugyanakkor természetesen e téren sem egységes a kistérség, ugyanis míg 21 településen pozitív irányban változott a gyermekvállalási kedv (azaz a 0-2 évesek meghaladják a 3-5 évesek számát), addig 6 településen stagnálás és 19 településen negatív irányú elmozdulás tapasztalható.

3. Lakás, lakhatás

A jegyzők által adott tájékoztatás alapján a Szigetvári kistérségben összesen 10 114 lakás található, melyek közül mindössze 129 (1,3%) van önkormányzati tulajdonban. Ez az arány elmarad mind a megyei (3,2%)⁷, mind az országos aránytól (3,1%)⁸. A 46 település közül mindössze 15 rendelkezik lakástulajdonnal.

⁷ Forrás: Mikrocenzus, 2005.: http://www.mikrocenzus.hu/mc2005_hun/kotetek/01/tables/load1_4_1.html

⁸ lásd előző lábjegyzet

5. táblázat: Lakásjellemzők a kistérségben, 2010. (jegyzői adatlap alapján)

település	lakások száma	önkormányzati lakások száma	vezetékes vízzel ellátott lakások aránya (%)	csatorna-hálózatba bekötött lakások aránya (%)	árammal ellátott lakások aránya (%)	vezetékes gázzal ellátott lakások aránya (%)	életveszélyes lakások aránya (%)	komfort nélküli lakások aránya (%)
Almamellék	170	6	93,0	0,0	99,0	0,0	0,0	5,0
Almáskeresztúr	49	1	95,0	0,0	99,0	0,0	2,0	4,0
Bánfa	60	0	100,0	0,0	100,0	0,0	8,0	31,0
Basal	71	0	65,0	0,0	99,0	40,0	0,0	35,0
Boldogasszonyfa	170	0	99,0	0,0	100,0	0,0	0,7	3,0
Botykapeterd	126	0	95,0	0,0	100,0	40,0	1,0	0,0
Bűrös	54	1	90,0	0,0	99,0	0,0	10,0	50,0
Csebény	40	0	93,0	0,0	99,0	0,0	0,0	5,0
Csertő	160	na	100,0	80,0	100,0	50,0	0,5	20,0
Dencsháza	320	6	100,0	0,0	100,0	0,0	1,0	10,0
Endrőc	140	0	95,0	0,0	100,0	0,0	0,0	5,0
Gyöngyösmellék	114	0	90,0	0,0	90,0	0,0	15,0	50,0
Hobol	320	6	100,0	0,0	100,0	100,0	1,0	10,0
Horváthertelend	32	0	93,0	0,0	99,0	0,0	0,0	5,0
Ibafa	90	0	93,0	0,0	99,0	0,0	0,0	5,0
Katádfa	58	0	100,0	0,0	100,0	0,0	2,0	43,0
Kétújfalú	283	1	90,0	0,0	99,0	0,0	15,0	30,0
Kisdobsza	104	0	99,0	0,0	100,0	0,0	3,0	13,0
Kistamási	44	0	85,0	0,0	100,0	0,0	6,0	5,0
Magyarlukafa	44	0	98,0	0,0	100,0	0,0	0,0	0,0
Merenye	160	0	100,0	0,0	100,0	0,0	0,0	10,0
Molvány	73	0	90,0	0,0	100,0	0,0	5,0	3,0
Mozsgó	314	15	95,0	0,0	99,0	0,0	7,0	8,0
Nagydobsza	222	3	95,0	0,0	100,0	0,0	0,0	8,0
Nagypeterd	220	0	100,0	0,0	100,0	60,0	0,0	0,0
Nagyvát	122	0	100,0	0,0	100,0	0,0	0,0	0,0
Nemeske	73	0	98,0	0,0	100,0	0,0	0,5	0,3
Nyugotszenterzsébet	72	0	70,0	0,0	100,0	0,0	1,0	0,0
Patapoklosi	119	0	60,0	0,0	90,0	20,0	0,0	40,0
Pettend	40	0	90,0	0,0	100,0	0,0	10,0	15,0
Rózsafa	152	0	100,0	0,0	100,0	6,0	0,0	15,0
Somogyapáti	219	3	55,0	0,0	99,0	65,0	0,0	45,0
Somogyhárságy	189	18	98,0	0,0	100,0	0,0	0,0	0,1
Somogyhatvan	147	0	55,0	0,0	95,0	40,0	0,0	45,0
Somogyviszló	111	0	70,0	0,0	95,0	0,0	0,0	30,0
Szentdés	145	0	100,0	0,0	100,0	0,7	2,0	6,0
Szentegeát	163	6	100,0	70,0	100,0	0,0	10,0	10,0
Szentlászló	270	4	99,0	0,0	100,0	0,0	0,0	2,5
Szigetvár	4 200	54	80,0	80,0	100,0	50,0	0,0	19,0
Szőrény	38	0	95,0	0,0	99,0	0,0	10,0	32,0
Szulimán	112	0	100,0	0,0	100,0	0,0	0,0	5,0
Teklafalu	130	1	98,0	0,0	100,0	0,0	0,0	2,0
Tótszentgyörgy	73	0	95,0	0,0	100,0	0,0	0,5	0,3

település	lakások száma	önkormányzati lakások száma	vezetékes vízzel ellátott lakások aránya (%)	csatornahálózatba bekötött lakások aránya (%)	árammal ellátott lakások aránya (%)	vezetékes gázzal ellátott lakások aránya (%)	életveszélyes lakások aránya (%)	komfort nélküli lakások aránya (%)
Várad	46	1	90,0	0,0	99,0	0,0	10,0	25,0
Vásárosbéc	96	2	98,0	0,0	100,0	0,0	0,0	0,1
Zádor	159	1	90,0	0,0	99,0	0,0	10,0	22,0
Szigetvári kistérség összesen	10 114	129						

A vezetékes vízzel való ellátottság, mint az egyik legfontosabb jellemzője a lakásnak, meglehetősen változatos képet mutat a kistérségben. Találunk 19 olyan települést, ahol a vezetékes vízzel ellátott lakások aránya sem a 2005-ös megyei (94,7%), sem pedig az országos átlagot (94,9%) nem éri el. A legalacsonyabb arányokat e tekintetben Somogyapátiban és Somogyhatvanban tapasztaljuk (egyenként 55,0%). Ugyanakkor 12 település esetében minden lakásba bevezetésre került a vezetékes víz. Itt fontos azonban megjegyezni, hogy az a tény, hogy egy lakás számára elérhető a vezetékes víz, vagy bármely egyéb közszolgáltatás, még önmagában nem jelenti, hogy ténylegesen használható is, mert előfordulhat, hogy a lakás nem csatlakozik adott rendszerre, vagy épp kikapcsolták valamely szolgáltatást.

Csatornahálózat mindössze három településen lett kiépítve, ahol is a lakások 70-80,0%-a csatlakozott a hálózathoz.

Életveszélyes lakásról 24 település esetében tájékoztattak a jegyzők. Legnagyobb arányban Gyöngyösmelléken és Kétújfalun (egyenként 15,0%), de Bűrösön, Pettenden, Szentegáton, Szörényben, Váradon és Zádorban is a lakások egytizede ebbe a kategóriába sorolható.

A jegyzők tájékoztatása szerint komfort nélküli lakást mindössze öt településen nem találunk (Botykapeterden, Magyarlukafán, Nagypeterden, Nagyvátyon és Nyugotszenterzsébeten). További 23 településen ezen lakások aránya legfeljebb 10%, míg a fennmaradó 18 településen 13,0% és 50,0% között alakul. A legrosszabb helyzetet Bűrösön és Gyöngyösmelléken tapasztaljuk.

4. Foglalkoztatás, munkanélküliség

A kistérségi munkanélküliségi ráta 2002 óta valamelyest növekedett, összességében közel 5%-kal. Ezzel egyidejűleg ugyanakkor a foglalkoztatási ráta is növekedett, közel azonos mértékben. A Baranya megyei munkanélküliségi rátát 2009-ben a kistérségi arány 7,6%-kal haladta meg, míg a foglalkoztatási arány 8,5%-kal maradt el attól (2008-ban 52,9%). Az országos adatokhoz viszonyítva – nem meglepő módon – még nagyobb eltérések tapasztalunk: az országban 2009-ben 10,1% volt a munkanélküliségi, és 55,4% a foglalkoztatási ráta.

A kistérségben működő munkaügyi központ tájékoztatása szerint 2009. december 31-én a munkanélküliek 15,6%-a részesült álláskeresési járadékban, 13,7%-a álláskeresési segélyben, 38,9%-a rendelkezésre állási támogatásban, 4,8%-a pedig rendszeres szociális segélyben. Ugyanakkor nem kapott semmilyen ellátást a regisztrált munkanélküliek több mint egynegyede (27,0%).

6. táblázat: Munkanélküliség, foglalkoztatottság: éves KSH kistérség szintű adatok, 15 - 64 évesek (ÁFSZ)

Év	Munka-nélküliségi ráta	Munka-nélküliek száma (fő)	Foglalkoztatottak száma (fő)	Inaktívok száma (fő)	Foglalkoztatási ráta	Aktivitási ráta
2002	14,1%	1 501	9 182	11 011	42,3%	49,2%
2003	15,0%	1 589	8 987	11 118	41,4%	48,8%
2004	15,1%	1 406	7 923	9 453	42,2%	49,7%
2005	17,5%	1 796	8 476	8 316	45,6%	55,3%
2006	16,1%	1 660	8 637	8 064	47,0%	56,1%
2007	14,6%	1 409	8 213	8 928	44,3%	51,9%
2008	17,1%	1 680	8 173	8 556	44,4%	53,5%
2009	18,8%	1 976	8 532	7 858	46,5%	57,2%

Forrás: ÁFSZ

7. táblázat: Közfoglalkoztatás 2009-ben (jegyzői adatlapok alapján)

település	2009-ben közfoglalkoztatásba bevont személyek száma (fő)	a közfoglalkoztatásban résztvevők átlagos foglalkoztatási ideje 2009-ben (nap)
Almamellék	25	84
Almáskeresztúr	4	210
Bánfa	15	100
Basal	3	270
Boldogasszonyfa	20	120
Botykapeterd	13	na
Bürös	9	180
Csebény	4	157
Csertő	40	210
Dencsháza	61	200
Endrőc	59	200
Gyöngyösmellék	15	150
Hobol	35	133
Horváthertelend	7	84
Ibafa	9	134
Katádfa	13	120
Kétújfalu	42	210
Kisdobsza	7	120
Kistamási	17	90
Magyarlukafa	8	na
Merenye	18	100
Molvány	10	90
Mozsgó	25	210
Nagydobsza	18	100
Nagypeterd	17	na
Nagyváty	4	na
Nemeske	15	90
Nyugotszenterzsébet	11	na

település	2009-ben közfoglalkoztatásba bevont személyek száma (fő)	a közfoglalkoztatásban résztvevők átlagos foglalkoztatási ideje 2009-ben (nap)
Patapoklosi	21	200
Pettend	16	90
Rózsafa	17	100
Somogyapáti	17	200
Somogyhárságy	33	na
Somogyhatvan	25	270
Somogyviszló	28	200
Szentdénese	21	90
Szentegát	32	180
Szentlászló	24	210
Szigetvár	276	210
Szörény	1	200
Szulimán	8	165
Teklafalu	44	210
Tótszentgyörgy	16	90
Várad	5	90
Vásárosbéc	27	na
Zádor	29	100
Szigetvári kistérség összesen	1 164	

A közfoglalkoztatásban résztvevők számáról a jegyzőktől kaptunk tájékoztatás, mely szerint 2009-ben 1 164 fő dolgozott közfoglalkoztatottként a kistérségben, azaz a foglalkoztatottak számához viszonyítva arányuk 13,6%. A közfoglalkoztatásban résztvevők átlagos foglalkoztatási ideje Almamelléken és Horváthertelenden volt a legalacsonyabb 2009-ben (84 nap, mely az előírt minimum 90 napot sem éri el), és Basalon és Somogyhatvan a legmagasabb (270 nap⁹).

A rendelkezésünkre álló információk alapján a kistérség minden települését ellátó DDRMK Szigetvári Kirendeltsége álláskereső klub kivételével (amely legközelebb Pécssett érhető el), minden előírt szolgáltatást biztosítja, továbbá több munkaerőpiaci program megvalósításában is részt vesz.

5. A gyerekes családok helyzete

A háztartások, és a 18 év alatti gyereket nevelő háztartások helyzetéről szintén elsősorban a jegyzőktől kaptunk friss információkat. Tájékoztatásuk szerint a kistérségben 2010. január 1-jei állapot szerint összesen 9 484 háztartás volt.

Országos adatok alapján a foglalkoztatott nélküli, a 3 és több gyereket nevelő, valamint az egyszülős, gyerekes háztartásokat különösen veszélyezteti az elszegényedés, így e csoportokra szükséges nagyobb figyelmet fordítani. A kistérségben 2010. január 1-jén 1018 volt a foglalkoztatott nélküli gyerekes háztartások száma.. A kistérség 46 települése közül 14 településen arányuk meghaladja a kistérségi átlagot

⁹ A 2009. évben összesen 254 munkanap volt, tehát itt feltehetőleg arra utalt a kitöltő, hogy az év minden napján biztosítva volt a közmunka lehetősége, minden közmunkában részt vevő számára.

(11,4%), de még nem éri el a 20,0%-ot, hat településen azonban igen, sőt Bánfán, Katádfán, Magyarlukafán és Patapoklosiban a háztartások egyharmada foglalkoztatott nélküli, gyerekes háztartás. Ezek az arányok kiugróan magasak, különösen, ha figyelembe vesszük, hogy a TÁRKI adatai¹⁰ alapján 2009-ben országosan a gyerekes családok közel egyötödében nem volt foglalkoztatott. A legkedvezőbb helyzetet e szempontból Szentlászlón tapasztaljuk, ahol mindössze kettő, foglalkoztatott nélküli gyerekes háztartás van (0,7%). Fontos azonban figyelembe venni, hogy a kistérségi adat esetében az összehasonlítás alapját az összes háztartás képezte, tehát ha pusztán a gyerekes háztartásokhoz viszonyítanánk (melyre vonatkozóan nem rendelkezünk friss adattal), a kapott arányok még magasabbak lennének.

A három és több gyereket nevelő háztartások száma 454. Arányuk 4,8% a kistérségben, ám ez az arány 20 település esetében magasabb. A legkiugróbb értéket Pettenden találjuk, ahol a háztartások közel egyötödében 3 vagy több gyerek nevelkedik. Bűrösön, Szörényben és Váradon azonban a gyerekes háztartásokban legfeljebb két 18 év alatti gyerek él.

Az egyszülős gyerekes háztartások száma 575 a kistérségben. Arányuk Dencsházán kimagasló (19,4%), és ugyancsak a kistérségi átlagot jelentősen meghaladó Nyugotszenterzsébeten (15,3%) és Somogyhatvanban (12,9).

8. táblázat: A legnagyobb szegénységi kockázatú háztartástípusok száma és aránya a kistérségben (2010. január 1.) (jegyzői adatlapok alapján)

település	háztartások száma	foglalkoztatott nélküli gyerekes háztartások		3 és több gyereket nevelő háztartások		egyszülős háztartások	
		száma	aránya (%)	száma	aránya (%)	száma	aránya (%)
Almamellék	170	19	11,2	16	9,4	7	4,1
Almáskeresztúr	33	1	3,0	1	3,0	1	3,0
Bánfa	60	20	33,3	7	11,7	3	5,0
Basal	71	10	14,1	3	4,2	4	5,6
Boldogasszonyfa	176	4	2,3	7	4,0	8	4,5
Botykapeterd	126	na	na	5	4,0	0	0,0
Bűrös	54	10	18,5	0	0,0	4	7,4
Csebény	40	5	12,5	3	7,5	0	0,0
Csertő	150	7	4,7	8	5,3	13	8,7
Dencsháza	160	21	13,1	10	6,3	31	19,4
Endrőc	132	18	13,6	3	2,3	3	2,3
Gyöngyösmellék	114	23	20,2	7	6,1	11	9,6
Hobol	322	17	5,3	15	4,7	14	4,3
Horváthertelend	32	6	18,8	1	3,1	3	9,4
Ibafa	90	15	16,7	5	5,6	4	4,4
Katádfa	55	19	34,5	5	9,1	5	9,1
Kétújfalu	283	14	4,9	7	2,5	14	4,9
Kisdobsza	84	2	2,4	6	7,1	3	3,6
Kistamási	42	5	11,9	4	9,5	3	7,1
Magyarlukafa	30	10	33,3	2	6,7	1	3,3
Merenye	130	10	7,7	4	3,1	5	3,8

¹⁰ Az MTA GyeP megbízásából a TÁRKI által 2009-ben készített, a gyerekes háztartásokra reprezentatív adatfelvétel előzetes adata alapján.

település	háztartások száma	foglalkoztatott nélküli gyerekes háztartások		3 és több gyermeket nevelő háztartások		egyszülős háztartások	
		száma	aránya (%)	száma	aránya (%)	száma	aránya (%)
Molvány	73	3	4,1	4	5,5	1	1,4
Mozsgó	288	15	5,2	10	3,5	17	5,9
Nagydobsza	222	8	3,6	13	5,9	5	2,3
Nagypeterd	220	na	na	6	2,7	2	0,9
Nagyváty	122	na	na	1	0,8	2	1,6
Nemeske	105	5	4,8	3	2,9	4	3,8
Nyugotszenterzsébet	72	na	na	10	13,9	11	15,3
Patapoklosi	119	38	31,9	6	5,0	9	7,6
Pettend	50	5	10,0	9	18,0	3	6,0
Rózsafa	140	16	11,4	4	2,9	8	5,7
Somogyapáti	219	19	8,7	7	3,2	11	5,0
Somogyhárságy	170	30	17,6	5	2,9	5	2,9
Somogyhatvan	147	25	17,0	8	5,4	19	12,9
Somogyviszló	111	27	24,3	4	3,6	4	3,6
Szentdénés	120	15	12,5	8	6,7	3	2,5
Szentegát	160	10	6,3	10	6,3	11	6,9
Szentlászló	280	2	0,7	11	3,9	2	0,7
Szigetvár	3 900	500	12,8	200	5,1	300	7,7
Szőrény	38	3	7,9	0	0,0	1	2,6
Szulimán	87	15	17,2	2	2,3	4	4,6
Teklafalu	120	10	8,3	6	5,0	2	1,7
Tótszentgyörgy	72	4	5,6	2	2,8	3	4,2
Várad	46	4	8,7	0	0,0	3	6,5
Vásárosbéc	90	17	18,9	4	4,4	3	3,3
Zádor	159	11	6,9	2	1,3	5	3,1
Szigetvári kistérség összesen	9 484	1 018	11,4	454	4,8	575	6,1

A KSH 2008. évi Szociális Statisztikai Évkönyve szerint a veszélyeztetett gyerekek aránya az országban 10,7%. A Szigetvári kistérségben összességében magasabb ez az arány (a gyerekek 16,3%-a veszélyeztetett), és találunk 14 olyan települést, ahol arányuk minimum kétszerese az országos aránynak. E szempontból különös figyelmet érdemelnek a következő települések: Kisdobsza (a veszélyeztetett gyerekek aránya 45,5%), Merenye (50,9%), Nagydobsza (37,3%), Patapoklosi (33,9%), Pettend (32,3%), Somogyapáti (43,2%), Somogyhatvan (37,0%), Somogyviszló (36,0%). Kiemelendő még, hogy a veszélyeztetett gyerekek kétötöde Szigetváron él.

9. táblázat: Gyermekvédelmi ellátásban részesülő gyerekek a kistérségben (2009. december 31.) (jegyzői adatlap alapján)

település	18 éven aluliak száma	veszélyeztetett gyerekek		védelembe vett gyerekek		rendszeres gyermekvédelmi kedvezményben részesülők száma (fő)	szakellátásban nevelkedő gyerekek	
		száma (fő)	aránya (%)	száma (fő)	aránya (%)		száma (fő)	aránya (%)
Almamellék	120	0	0,0	1	0,8	87	0	0,0
Almáskeresztúr	15	4	26,7	0	0,0	6	0	0,0
Bánfa	57	3	5,3	0	0,0	48	1	1,8
Basal	44	8	18,2	0	0,0	20	1	2,3
Boldogasszonyfa	91	26	28,6	5	5,5	72	0	0,0
Botykapeterd	91	7	7,7	3	3,3	63	7	7,7
Bűrüs	12	1	8,3	0	0,0	12	0	0,0
Csebény	25	0	0,0	6	24,0	20	0	0,0
Csertő	94	5	5,3	1	1,1	65	2	2,1
Dencsháza	137	0	0,0	3	2,2	84	0	0,0
Endrőc	79	5	6,3	4	5,1	50	6	7,6
Gyöngyösmellék	90	10	11,1	6	6,7	86	0	0,0
Hobol	204	37	18,1	3	1,5	90	0	0,0
Horváthertelend	20	0	0,0	1	5,0	13	0	0,0
Ibafa	53	0	0,0	4	7,5	28	0	0,0
Katádfa	47	0	0,0	0	0,0	37	0	0,0
Kétújfalu	138	2	1,4	1	0,7	72	0	0,0
Kisdobsza	55	25	45,5	4	7,3	31	0	0,0
Kistamási	40	0	0,0	0	0,0	36	0	0,0
Magyarlukafa	32	4	12,5	0	0,0	30	1	3,1
Merenye	55	28	50,9	0	0,0	40	0	0,0
Molvány	35	0	0,0	0	0,0	16	0	0,0
Mozsgó	157	32	20,4	4	2,5	88	0	0,0
Nagydobsza	161	60	37,3	8	5,0	101	0	0,0
Nagypeterd	104	1	1,0	0	0,0	55	2	1,9
Nagyváty	81	2	2,5	0	0,0	38	0	0,0
Nemeske	53	3	5,7	3	5,7	30	0	0,0
Nyugotszenterzsébet	80	14	17,5	5	6,3	71	4	5,0
Patapoklosi	112	38	33,9	22	19,6	101	4	3,6
Pettend	31	10	32,3	10	32,3	46	0	0,0
Rózsafa	77	2	2,6	1	1,3	59	0	0,0
Somogyapáti	111	48	43,2	17	15,3	80	0	0,0
Somogyhárságy	76	2	2,6	2	2,6	56	0	0,0
Somogyhatvan	108	40	37,0	5	4,6	84	2	1,9
Somogyviszló	50	18	36,0	8	16,0	36	0	0,0
Szentdénes	70	5	7,1	0	0,0	60	0	0,0
Szenteagát	94	0	0,0	3	3,2	62	0	0,0
Szentlászló	184	42	22,8	2	1,1	100	0	0,0
Szigetvár	1 938	352	18,2	18	0,9	725	64	3,3
Szőrény	15	4	26,7	0	0,0	9	0	0,0
Szulimán	37	10	27,0	0	0,0	21	0	0,0
Teklafalu	64	8	12,5	5	7,8	38	0	0,0

település	18 éven aluliak száma*	veszélyeztetett gyerekek		védelemben vett gyerekek		rendszeres gyermekvédelmi kedvezményben részesülők száma (fő)	szakellátásban nevelkedő gyerekek	
		száma (fő)	aránya (%)	száma (fő)	aránya (%)		száma (fő)	aránya (%)
Tótszentgyörgy	31	1	3,2	1	3,2	25	0	0,0
Várad	24	2	8,3	0	0,0	24	0	0,0
Vásárosbéc	36	3	8,3	0	0,0	36	0	0,0
Zádor	60	0	0,0	0	0,0	40	0	0,0
Szigetvári kistérség összesen a 0-17 éves népesség %-ában	5 288	862	16,3	156	3,0	2 991	94	1,8

*A táblázatban feltüntetett arányok a 18 éven aluli népesség számához viszonyítva értendők.

Ugyancsak a KSH Szociális Statisztikai Évkönyve szerint az országban 2008-ban a gyerekek 1,2%-a volt védelemben véve, ehhez viszonyítva a kistérség egészében 3,0% a védelemben vett gyerekek aránya, és találunk 24 olyan települést, ahol a vizsgált arány meghaladja az országos átlagot. E 24 településen a védelemben vett gyerekek aránya legalább kétszerese az országban tapasztaltnak, ami már önmagában is figyelemfelhívó tény. Ám találunk 5 olyan települést, ahol a kapott arányok kiugróak: Csebényen a gyerekek 24%-a (6 fő) védelemben van véve, Patapoklosin a gyerekek közel egyötöde (19,6%, 22 gyerek), Pettenden egyharmaduk (32,3%, 10 gyerek), Somogyapátin 15,3%-uk (17 fő) és Somogyviszlón 16,0%-uk (8 gyerek).

Bár rendszeres gyermekvédelmi kedvezményben a fiatal felnőttek 24 éves korukig részesülhetnek, így az ezen ellátásban részesülők számának összevetése a 18 év alattiak számával valamelyest torzít. A kistérségre jellemző arányok jelentősen meghaladják az országos átlagot: a 0-18 évesek számához viszonyítva, minden második gyerek segélyezett, tehát olyan háztartásban él, ahol az egy főre jutó jövedelem nem éri el a 37 000 Ft-ot.

Szakellátásban 11 településről nevelkednek gyerekek. Arányuk e települések mindegyikén legalább kétszerese a 2008. évi országos aránynak (0,9%¹¹), Botykapeterden, Endrőcön és Nyugotszenterzsébeten pedig kiemelkedően magas (7,7%, 7,6% és 5,0%).

6. Segélyezési helyzetkép

A 9. táblázat szerint 2010. január 1-jei állapot szerint összesen 208 fő részesült rendszeres szociális segélyben a kistérségben, azaz a kistérségben élők 0,8%-a. A 2009. évben krízissegélyben részesülők aránya – szintén a jegyzők tájékoztatása szerint – 1,7% volt, ugyanakkor a kistérségen belül a települések között találunk eltéréseket. Egyrészt van négy olyan település, ahol egyáltalán nem nyújtottak ilyen formán segítséget senkinek (Boldogasszonyfán, Csebényben, Hobolon és Szentlászlón), ellenben Somogyhatvanban minden tízedik lakos részesült ilyen támogatásban.

A lakásfenntartási támogatás kapcsán még nagyobb eltérések tapasztalhatók a kistérség egyes települései között. A 2009. évben a kistérségi háztartások 17,7%-a részesült lakásfenntartási támogatásban átlagosan, ám van hét település, ahol egy háztartás sem (Almáskeresztúr, Csebény, Horváthertelend, Ibafa, Molvány, Pettend, Tótszentgyörgy), és két település, ahol azonban minden második háztartás részesült ebben a

¹¹ KSH, Szociális Statisztikai Évkönyv, 2008.

támogatásban (Bánfa, Nyugotszenterzsébet). Összességében 19 olyan település van a kistérségben, ahol a háztartások a kistérségi átlagot meghaladó arányban kaptak lakásfenntartási támogatást.

10. táblázat: Rendszeres szociális segélyben, krízissegélyben, lakásfenntartási támogatásban és a Kormányzati Krízis Alapból részesülők száma és aránya a kistérségben (2009 és 2010) (jegyzői adatlap alapján)

település	a település lakosságszáma (fő)	RSZS-ben részesülők száma (fő)	krízissegélyben részesülők		háztartások száma	lakásfenntartási támogatásban részesülők		Kormányzati Krízis Alapból részesülők	
			száma (fő)	aránya (%)		száma (házt.)	aránya (%)	száma (házt.)	aránya (%)
Almamellék	475	7	23	4,8	170	8	4,7	51	30,0
Almáskeresztúr	87	2	1	1,1	33	0	0,0	3	9,1
Bánfa	191	0	8	4,2	60	32	53,3	23	38,3
Basal	201	1	5	2,5	71	6	8,5	5	7,0
Boldogasszonyfa	455	4	0	0,0	176	25	14,2	13	7,4
Botykapeterd	366	3	18	4,9	126	38	30,2	5	4,0
Bűrüs	87	0	5	5,7	54	13	24,1	5	9,3
Csebény	107	2	0	0,0	40	0	0,0	16	40,0
Csertő	435	2	14	3,2	150	36	24,0	0	0,0
Dencsháza	624	5	36	5,8	160	50	31,3	30	18,8
Endrőc	410	8	18	4,4	132	55	41,7	4	3,0
Gyöngyösmellék	329	0	18	5,5	114	49	43,0	18	15,8
Hobol	1 023	20	0	0,0	322	53	16,5	30	9,3
Horváthertelend	87	1	2	2,3	32	0	0,0	13	40,6
Ibafa	240	4	10	4,2	90	0	0,0	11	12,2
Katádfa	183	3	3	1,6	55	24	43,6	10	18,2
Kétújfalu	710	1	24	3,4	283	56	19,8	24	8,5
Kisdobsza	255	3	1	0,4	84	6	7,1	3	3,6
Kistamási	137	1	5	3,6	42	4	9,5	4	9,5
Magyarlukafa	106	1	1	0,9	30	13	43,3	1	3,3
Merenye	304	4	2	0,7	130	3	2,3	6	4,6
Molvány	207	2	6	2,9	73	0	0,0	4	5,5
Mozsgó	968	8	39	4,0	288	27	9,4	51	17,7
Nagydobsza	699	5	3	0,4	222	34	15,3	8	3,6
Nagypeterd	657	4	12	1,8	220	32	14,5	7	3,2
Nagyváty	370	2	1	0,3	122	19	15,6	1	0,8
Nemeske	271	2	8	3,0	105	3	2,9	3	2,9
Nyugotszenterzsébet	262	8	1	0,4	72	39	54,2	1	1,4
Patapoklosi	410	8	6	1,5	119	19	16,0	8	6,7
Pettend	148	2	9	6,1	50	0	0,0	15	30,0
Rózsafa	397	3	13	3,3	140	42	30,0	31	22,1
Somogyapáti	528	5	18	3,4	219	13	5,9	18	8,2
Somogyhárságy	469	4	1	0,2	170	33	19,4	3	1,8
Somogyhatvan	404	2	41	10,1	147	4	2,7	45	30,6
Somogyviszló	260	4	1	0,4	111	8	7,2	1	0,9
Szentdénés	329	2	6	1,8	120	37	30,8	32	26,7
Szenteagát	427	4	22	5,2	160	40	25,0	30	18,8
Szentlászló	869	1	0	0,0	280	38	13,6	43	15,4
Szigetvár	11 006	57	42	0,4	3 900	693	17,8	669	17,2
Szőrény	74	1	1	1,4	38	6	15,8	1	2,6

település	a település lakosság-száma (fő)	RSZS-ben részesülők száma (fő)	krízissegélyben részesülők		ház-tartások száma	lakásfenntartási támogatásban részesülők		Kormányzati Krízis Alapból részesülők	
			száma (fő)	aránya (%)		száma (házt.)	aránya (%)	száma (házt.)	aránya (%)
Szulimán	256	1	7	2,7	87	9	10,3	17	19,5
Teklafalu	368	2	26	7,1	120	39	32,5	15	12,5
Tótszentgyörgy	174	2	4	2,3	72	0	0,0	4	5,6
Várad	126	1	2	1,6	46	18	39,1	2	4,3
Vásárosbéc	192	4	1	0,5	90	21	23,3	4	4,4
Zádor	355	2	8	2,3	159	37	23,3	8	5,0
Szigetvári kistérség	27 038	208	472	1,7	9 484	1682	17,7	1296	13,7

7. Szolgáltatások

7.1. Humán szolgáltatások elérhetősége és jellemzői

A Szigetvári kistérségben a kötelezően biztosítandó alapszolgáltatások kapcsán tapasztalunk hiányosságokat. Házi segítségnyújtást pl. Csebény nem biztosít, és bár lakosság-száma alapján lehetősége lenne tanya- vagy falugondnoki szolgálat fenntartására, ezeket a szolgáltatásokat nem biztosítja Almáskeresztúr, Basal, Boldogasszonyfa, Csertő, Dencsháza, Horváthertelend, Ibafa, Kisdobsza, Nagypeterd, Nyugotszenterzsébet, Szentegát és Szulimán. Itt megjegyzendő, hogy helyi szakemberek tájékoztatása szerint ez azt jelenti, hogy e szolgáltatásokat nem szabályozza helyi rendelet, ugyanakkor a települések rendelkeznek olyan járművel, mellyel e szolgáltatás ilyen jellegű funkciót el tudják látni. A szociális alapszolgáltatások közül hiányzik az étkeztetés Csebényben, Horváthertelenden, Ibafán és Magyarlukafán. Adósságkezelési szolgáltatás azonban működik Szigetváron.

A gyerekek számára biztosított szolgáltatások kapcsán sem sokkal kedvezőbb a kép: bölcsőde csak Szigetváron található, ahova 2010 tavaszán összesen 32 kisgyerek volt beíratva. Ez egyben azt is jelenti, hogy a Szigetváron élő 284 0-2 éves gyerek 11,3%-a, és a kistérségben élő 750 0-2 éves gyerek 4,3%-a jutott hozzá ehhez a szolgáltatáshoz. A helyzetet súlyosbítja, hogy családi napközi, amely valamelyest tudná mérsékelni a bölcsődei ellátás hiányosságait, egyetlen településen sincs a kistérségben. Biztos Kezdet Gyerekház is csak Dencsházán és Teklafalun található. Ugyancsak nem biztosított egy településen sem a nyári napközi, valamint komoly problémának tekinthető, hogy 25 település nem biztosít nyári étkeztetést a gyerekek számára. E 25 település közül 19 esetében a rendszeres gyermekvédelmi kedvezményben részesülő gyerekek aránya meghaladja a 20,0%-ot (tehát a kistérségi és az országos arányt is). (Az egyes településeken hiányzó szolgáltatások összefoglaló táblázata a mellékletben található.)

11. táblázat: Szolgáltatási helyzetkép – a szolgáltatások településenkénti heti óraszám, 2010 (jegyző adatlap alapján)

település	lakónépesség (fő)	18 év alattiak száma (fő)	családsegítő szolgálat	gyermekjóléti szolgálat	védőnői szolgálat	házi gyermekorvos	házi orvos
Almamellék	475	120	2,0	2,0	20,0	-	4,0
Almáskeresztúr	87	15	2,0	2,0	1,0	-	1,0
Bánfa	191	57	20,0	20,0	2,0	-	2,0
Basal	201	44	2,0	2,0	3,0	-	-

település	lakónépesség (fő)	18 év alattiak száma (fő)	családsegítő szolgálat	gyermekjóléti szolgálat	védőnői szolgálat	házi gyermekorvos	házi orvos
Boldogasszonyfa	455	91	2,0	2,0	10,0	-	4,0
Botykapeterd	366	91	2,0	2,0	4,0	-	4,0
Bürös	87	12	2,0	2,0	5,0	-	-
Csebény	107	25	2,0	2,0	5,0	-	1,0
Csertő	435	94	2,0	2,0	4,0	-	2,0
Dencsháza	624	137	2,0	2,0	1,0	-	10,0
Endróc	410	79	3,0	3,0	4,0	-	4,0
Gyöngyösmellék	329	90	2,0	2,0	5,0	-	-
Hobol	1 023	204	2,0	2,0	1,0	-	10,0
Horváthertelend	87	20	2,0	2,0	5,0	-	1,0
Ibafa	240	53	2,0	2,0	10,0	-	2,0
Katádfa	183	47	1,0	1,0	2,0	-	2,0
Kétújfalu	710	138	20,0	20,0	10,0	-	30,0
Kisdobsza	255	55	2,0	2,0	10,0	-	40,0
Kistamási	137	40	2,0	2,0	8,0	-	-
Magyarlukafa	106	32	2,0	2,0	5,0	-	na
Merenye	304	55	2,0	2,0	5,0	-	40,0
Molvány	207	35	2,0	2,0	8,0	-	-
Mozsgó	968	157	2,0	2,0	30,0	-	30,0
Nagydobsza	699	161	4,0	4,0	25,0	-	20,0
Nagypeterd	657	104	2,0	2,0	40,0	-	40,0
Nagyváty	370	81	2,0	2,0	4,0	-	4,0
Nemeske	271	53	20,0	20,0	8,0	-	12,0
Nyugotszenterzsébet	262	80	2,0	2,0	4,0	-	4,0
Patapoklosi	410	112	4,0	4,0	5,0	-	-
Pettend	148	31	2,0	2,0	8,0	-	-
Rózsafa	397	77	2,0	2,0	2,0	-	2,0
Somogyapáti	528	111	20,0	20,0	20,0	-	20,0
Somogyhárságy	469	76	2,0	2,0	30,0	-	20,0
Somogyhatvan	404	108	2,0	2,0	5,0	-	-
Somogyviszló	260	50	2,0	2,0	5,0	-	-
Szentdénes	329	70	2,0	2,0	2,0	-	2,0
Szenteagát	427	94	2,0	2,0	1,0	-	10,0
Szentlászló	869	184	20,0	20,0	30,0	-	25,0
Szigetvár	11 006	1 938	40,0	40,0	40,0	40,0	20,0
Szörény	74	15	2,0	2,0	5,0	-	-
Szulimán	256	37	2,0	2,0	1,0	-	2,0
Teklafalu	368	64	4,0	4,0	10,0	-	4,0
Tótszentgyörgy	174	31	2,0	2,0	8,0	-	-
Várad	126	24	2,0	2,0	5,0	-	--
Vásárosbéc	192	36	2,0	2,0	5,0	-	na
Zádor	355	60	2,0	2,0	5,0	-	-
Összesen	27 038	5 288					

A családsegítést és a gyermekjóléti szolgáltatást egyaránt egyetlen szervezet biztosítja a kistérségben (Szoceg Nonprofit Kft. Dr. Raksányi Árpád Integrált Szociális Intézmény Családsegítő és Gyermekjóléti Szolgálat), a szigetvári központ mellett 5 mikro térségi központ köré szerveződve. A családsegítő és

gyermekjóléti szolgáltatásnál dolgozó családgondozók Szigetváron egységesen 40 órában vannak jelen. Az 5 mikrotérségi központ köré szerveződő feladat-ellátási területeken a családgondozók egységesen 20-20 órát töltenek a mikrotérségi központ településén, a munkaidő további 20 óráját tudják 2-4 óra időtartamban a mikro térséghez tartozó többi településre fordítani.

A mikrotérségi központokban egyaránt 5-5 fő családgondozó kolléga dolgozik a családsegítő és a gyermekjóléti szolgálat részéről. A családsegítő szolgálat teljes létszáma 10 fő: a vezető családgondozó a két fő, családgondozói feladataik mellett adósságkezelési szolgáltatást is végző kollégával együtt Szigetváron dolgozik. További két fő pályakezdő kolléga egy pályázati program keretében a rendszeres szociális segélyben részesülőkkel dolgozik együtt. Ők az egyéni esetkezelés mellett több készségfejlesztő tematikus csoportot is tartanak, ezeket Szigetváron kívül a mikrotérségi központokban is szervezik.

Az intézmény gyermekjóléti szolgálatánál összesen 8 fő dolgozik: a szigetvári központban a családgondozói feladatokat is ellátó szakmai vezető mellett további két fő családgondozó van jelen. A két szolgálat családgondozóinak munkáját egy fő jogász és egy fő pszichológus segíti.

A kistérségben a gyermekjóléti szolgálat munkatársainak leterheltsége nem egyenletes, hiszen pl. Somogyapáti mikro térségben 155 gyerek, a Szentlászlói mikro térségben 109 gyerek ellátását biztosítja a családgondozó egymaga, holott a vonatkozó rendelet (15/1998. NM rendelet) értelmében a maximum gyerekszám 45 fő. Információink szerint 2009-ben a leggyakrabban anyagi (megélhetési, lakhatással összefüggő stb.) problémákat kezelt a szolgálat (az esetek 30,8%-ában), majd gyermeknevelési problémákat (17,3%-ban), valamint gyakorinak tekinthető a magatartás- és/vagy teljesítményzavar (9,4%), valamint a családi konfliktus (8,9%). A legkevésbé gyakori kezelt probléma a fogyatékoság, retardáció (2,8%).

A kistérségben 15 védőnő dolgozik, de csak 14 fő szolgáltatott adatot, 45 településre vonatkozóan. E 45 település közül 39 a védőnő saját ellátási területe, 1 települést helyettesítésben, 5 települést pedig tartós helyettesítésben látnak el. Egy védőnőre legkevesebb 1 (6 fő esetében), maximum pedig 9 település (1 fő esetében) ellátása jut. (A körzeteket tekintve: 11 védőnő 1-1 körzetet, 2 védőnő 2, 1 pedig 7 körzetet lát el.) A kistérségben összesen 3 787 14 évesnél fiatalabb gyerek él, akik közül a védőnők 2 865 gyereket látnak el (57,7% a 7 évesnél fiatalabbak, 43,3% a 7-14 év közöttiek aránya), Egy védőnő legalább 83, legfeljebb 357 gyerek ellátását biztosítja, 6 védőnő esetében az ellátott gyerekek száma 114 és 195 közötti, 5 esetében 200 és 261 közötti, és egy védőnőhöz tartozik még 309 gyerek. A 2009. évben összesen 243 gyerek született a védőnők által ellátott településeken. Figyelemfelhívó adat, hogy az újszülöttek 11,5%-a (28 csecsemő) 2500 grammal vagy annál kisebb súllyal született. Ugyancsak a védőnők által ellátott településeken 2009-ben összesen 218 kisgyerek töltötte be 3. életévét. Ők egyben átestek az ilyenkor szokásos szűrővizsgálaton is, melynek során az alábbi megállapítások születtek: a gyerekek közül 3 fő (1,4%) a normál mozgásfejlődéstől eltérő fejlődést mutat, 10 fő (4,6%) a beszédfejlődés zavarait mutatja, 14 gyerek (6,4%) a szociális fejlődés zavarait mutatja, és 24 kisgyerek (11,0%) esetében volt diagnosztizálható a táplálkozási állapot valamilyen problémája. A helyi szakemberek tájékoztatása szerint tehát a szűrések megoldottak a kistérségben, ugyanakkor nehezíti a szűrések megvalósítását, hogy azok csak a tanácsadóban történhetnek, ahova eljutni meglehetősen nehézkes. Problémaként említették továbbá, hogy a szűréseken valamilyen problémával diagnosztizált gyerekek nem jutnak el a szakorvosi segítségig (amely kisebb részben Szigetváron, nagyobb részben Pécssett biztosított), főként a szülők lehetőségeinek korlátai miatt (pl. utaztatás megoldhatatlansága).

Szigetváron 5 felnőtt és 2 gyermek háziorvosi körzet van, utóbbihoz a kistérségből összesen kb. 2600 18 éven aluli gyermek tartozik, ebből kb. 600 vidéki (Szigetváron a 14 év alattiak száma kb. 1400-1500 fő).

Ezen kívül két gyermekorvos a kórház gyermek osztályán praktizál. A háziorvosok általában a nem központi településeken heti 1-2 napot rendelnek. Iskolaorvos főállásban Szigetváron található, a többi településen a település háziorvosával van szerződése az iskolának és az önkormányzatnak.

Szükség lenne a kistérségi központon kívüli gyermekorvosi ellátás erősítésére (ott erősítették a rendszert, ahol amúgy is erős volt a főállású iskolaorvos alkalmazásával). A gyerekorvosok alacsony száma miatt várható, hogy a város is a települések sorsára jut (nyugdíjba mennek a gyerekorvosok és nincsen utánpótlás). Patika Szigetváron kívül csak Mozsgón és Kétújfalun található. A kórház helyzete bizonytalanabb a szokásosnál, a fekvőbeteg ellátás jövője van veszélyben. A következő ellátások fejlesztésére lenne szükség: sebészet magasabb óraszámában egyaránt a felnőtt és gyerekellátásban. Hiányzó és szükséges ellátások gyerekek esetében kardiológia, neurológia, fülészet, felnőtteknél az ortopédia.

7.2. Közoktatási intézmények és szolgáltatások

A kistérségben mind az óvodai, mind az általános iskolai ellátást három társulás biztosítja. Ezek a társulások a következők:

- Dél-Zselic Zrínyi Miklós Gimnázium, Szakközépiskola, Szakiskola, Általános Iskola, Óvoda, Alapfokú Művészetoktatási Intézmény és Bölcsőde (8 általános iskolát és 10 óvodát működtet)
- Almamellék-Mozsgó-Somogyhárságy Óvodája, Általános Iskolája és Kollégiuma (a társulás 3 általános iskolát és 3 óvodát működtet)
- Általános Iskola és Napközi Otthon és Óvoda (2 általános iskolát és 3 óvodát működtet)

(Az intézmények pontos ellátási területét bemutató táblázatot a melléklet tartalmazza.) A 11. táblázat adatai azt mutatják, hogy a kistérségben összesen 14 településen működik óvoda (a 46-ból) és 12 településen általános iskola, melyek közül két intézményben csak alsó tagozat van. Találunk azonban minden intézményben napközit, és két intézményben biztosított a tanulószobai felkészülés lehetősége is. Az oktatási intézmények a kistérségben „koncentrálódnak”, azaz azokon a településeken, ahol van óvoda – két település kivételével – működik iskola is.

12. táblázat: Óvodák, iskolák a Szigetvári kistérség településein, 2010 (jegyzői és iskolai adatlapok alapján)

Település	3-5 évesek száma (fő)	óvoda	6-13 évesek száma (fő)	általános iskola 1-4 osztály	általános iskola 1-8 osztály	iskolai napközi	tanulószoba
Almamellék	15	van	62	-	van	van	-
Almáskeresztúr	1	-	8	-	-	-	-
Bánfa	11	-	30	-	-	-	-
Basal	8	-	17	-	-	-	-
Boldogasszonyfa	14	-	43	-	-	-	-
Botykapeterd	16	-	37	-	-	-	-
Bűrös	0	-	10	-	-	-	-
Csebény	4	-	13	-	-	-	-
Csertő	9	-	36	-	-	-	-
Dencsháza	21	van	53	-	van	van	-
Endrőc	11	-	34	-	-	-	-
Gyöngyösmellék	16	-	46	-	-	-	-
Hobol	30	van	101	-	van	van	-
Horváthertelend	2	-	6	-	-	-	-

Település	3-5 évesek száma (fő)	óvoda	6-13 évesek száma (fő)	általános iskola 1-4 osztály	általános iskola 1-8 osztály	iskolai napközi	tanulószoba
Ibafa	9	-	22	-	-	-	-
Katádfa	6	-	20	-	-	-	-
Kétújfalu	23	van	76	-	van	van	-
Kisdobsza	9	-	23	-	-	-	-
Kistamási	2	-	19	-	-	-	-
Magyarlukafa	4	-	16	-	-	-	-
Merenye	5	-	24	-	-	-	-
Molvány	8	-	11	-	-	-	-
Mozsgó	16	van	68	-	van	van	-
Nagydobsza	28	van	72	-	van	van	-
Nagypeterd	12	van	49	-	van	van	van
Nagyváty	7	-	30	-	-	-	-
Nemeske	4	-	27	-	-	-	-
Nyugotszenterzsébet	11	-	40	-	-	-	-
Patapoklosi	16	-	45	-	-	-	-
Pettend	7	-	9	-	-	-	-
Rózsafa	11	van	30	van	-	van	-
Somogyapáti	12	van	52	-	van	van	-
Somogyhárság	11	van	39	van	-	van	-
Somogyhatvan	16	-	46	-	-	-	-
Somogyviszló	9	-	21	-	-	-	-
Szentdénes	10	van	31	-	-	-	-
Szenteagát	16	van	26	-	-	-	-
Szentlászló	25	van	79	-	van	van	-
Szigetvár	271	van	794	-	van	van	van
Szőrény	1	-	12	-	-	-	-
Szulimán	3	-	16	-	-	-	-
Teklafalu	9	-	31	-	-	-	-
Tótszentgyörgy	7	-	8	-	-	-	-
Várad	5	-	10	-	-	-	-
Vásárosbéc	0	-	24	-	-	-	-
Zádor	9	-	31	-	-	-	-
Szigetvári kistérség összesen	740	14	2 297	2	10	12	2

A kistérségben a jelzett 14 településen 16 óvoda működik, melyek közül 14 esetében ismerjük a férőhelyszámot a 2009. évre és az óvodások számát a 2010. évre. A két adat időbeli eltérése miatt csak fenntartásokkal számolhatunk férőhely-kihasználtságot, azzal a feltételezéssel élve, hogy a két időpont között jelentős változás a férőhelyek és az óvodások számában nem következett be. Tehát ezt figyelembe véve azt mondhatjuk, hogy a kistérségben az említett 14 óvoda férőhely-kihasználtsága összességében 77,9% volt, ami meglehetősen alacsony aránynak nevezhető. A legkihasználtabb óvodák Rózsafán (124,0%) és Somogyapátiban (118,0%) működtek, míg a legkevésbé kihasznált óvoda a mozsgói (66,0%), és a szigetvári három intézmény volt, ahol az összesített kihasználtság 67,0%.

Az óvodák nagy részében (10 intézmény) az átlagos csoportlétszám a közoktatási törvényben előírt 25 fő vagy az alatti, van azonban 3 meglehetősen zsúfolt intézmény: a Somogyapátiban működő óvoda (29,5 fős átlagos csoportlétszámmal), a Hobolban működő óvoda (33,0 fő) és a Rózsafán működő óvoda (31,0 fő).

Az óvodába járó gyerekek szociális helyzetéről sokat elárul, hogy mindössze 5 olyan óvoda működik a kistérségben, ahol a halmozottan hátrányos helyzetű gyerekek aránya 20,0% alatti. E szempontból külön figyelmet érdemel a szentegáti óvoda, ahol a gyerekek kétharmada, valamint a nagypeterdi és szentdénesei óvoda, ahol a gyerekek fele halmozottan hátrányos helyzetű.

13. táblázat: Óvodáztatási helyzet, 2010 tavasz (az óvodai adatlapok alapján)

óvoda megnevezése	óvodások száma	hhh gyerekek aránya	átlagos csoport létszám	korai fejlesztést igénylő gyerekek száma	SNI gyerekek száma	cigány gyerekek becsült aránya (%)
Dél-Zselic Középiskola Somogyapáti Általános Iskolája és Óvodája, Óvoda	59	37,3%	29,5	na	2	60,0
Dél-Zselic Középiskola Nagypeterd-Rózsafai Általános Iskolája és Nagypeterd-Rózsafa-Szentdénesei Óvodája, Óvoda (Nagypeterd)	52	50,0%	26,0	6	0	na
Dél-Zselic Középiskola Nagypeterd-Rózsafai Általános Iskolája és Nagypeterd-Rózsafa-Szentdénesei Óvodája, Óvoda (Szentdénesei)	21	52,4%	21,0	3	0	50,0
Almamellék-Mozsgó-Somogyhárság Óvodája, Általános Iskolája és Kollégiuma (Almamellék)	24	33,3%	24,0	0	0	25,0
Dencsháza Óvoda	23	30,4%	23,0	na	na	10,0
Minimanó Óvoda (Hobol)	33	18,2%	33,0	na	na	26,0
Dél-Zselic Középiskola Nagydobszai Általános Iskolája és Óvodája, Óvoda (Nagydobsza)	70	42,9%	23,3	0	5	50,0
Almamellék-Mozsgó-Somogyhárság Óvodája, Általános Iskolája és Kollégiuma Tagóvodája Somogyhárság	19	15,8%	19,0	0	0	42,0
Szentegáti Varázsdoboz Óvoda	21	66,7%	21,0	na	1	60,0
Dél-Zselic Középiskola Szentlászlói Általános Iskolája és Óvodája, Óvoda	48	10,4%	24,0	0	0	16,0
Dél-Zselic Középiskola Napsugár Óvodája Zöldmanó Óvoda (Szigetvár)	92	23,9%	23,0	1	1	22,0
Dél-Zselic Középiskola Kétújfalui Konrád Ignác Általános Iskolája és Óvodája, Óvoda	77	31,2%	19,3	na	4	na
Dél-Zselic Középiskola Napsugár Óvodája Micimackó Óvoda (Szigetvár)	103	7,8%	25,8	na	5	16,0
Dél-Zselic Középiskola Napsugár Óvodája (Szigetvár)	151	8,6%	25,2	0	1	10,0
Almamellék-Mozsgó-Somogyhárság Óvodája, Általános Iskolája és Kollégiuma Tagóvodája Mozsgó	33	21,2%	16,5	0	0	na
Dél-Zselic Középiskola Nagypeterd-Rózsafai Általános Iskolája és Nagypeterd-Rózsafa-Szentdénesei Óvodája, Óvoda (Rózsafa)	31	38,7%	31,0	2	2	68,0
Szigetvári kistérség összesen	857	25,4%		12	21	

A kistérség óvodáiban összesen 68 főállású és 1 részállású óvónő dolgozik, így összességében egy óvónőre közel 13 gyerek jut. Legkedvezőbb a helyzet a mozsgói óvodában, ahol 8, a legkedvezőtlenebb a szentegáti

óvodában, ahol egy óvónőre 21 óvodás gyerek felügyelete, ellátása jut. Az óvodákban összesen 33 főállású, és 9 részállású dajka dolgozik. Gyermekvédelmi felelős 3 fő- és egy részállású, logopédus 3 fő- és 3 részállású. Védőnő mindössze egyetlen óvodában dolgozik (ő főállású), szakorvost és gyógytornászt azonban egyetlen intézmény sem alkalmaz, semmilyen formában. Kizárólag a nagypeterdi óvodából jelezték, hogy egy kisgyerek rendszertelenül jár óvodába.

14. táblázat: Általános iskolai helyzet, 2010 tavasz (az általános iskolai adatlapok alapján)

iskola megnevezése	tanulók száma	hhh tanulók aránya (%)	SNI tanulók száma	magán-tanulók száma	napközis/tanuló-szobás/iskola-otthonos tanulók aránya (%)	cigány gyerekek becsült aránya (%)
Dél-Zselic Középiskola Somogyapáti Általános Iskolája és Óvodája	166	40,4	17	2	83,7	60,0
Almamellék-Mozsgó-Somogyhárság Óvodája, Általános Iskolája és Kollégiuma – Almamellék	139	21,6	2	0	34,5	35,0
Általános Iskola és Napközi Otthon, Óvoda – Dencsháza	106	45,3	18	5	66,0	56,0
Általános Iskola és Napközi Otthon, Óvoda – Hobol	97	17,5	7	na	36,1	20,0
Almamellék-Mozsgó-Somogyhárság Óvodája, Általános Iskolája és Kollégiuma Lengyeltóti János Tagiskolája Mozsgó	116	19,0	4	0	58,6	20,0
Dél-Zselic Középiskola Nagydobszai Általános Iskolája és Óvodája	190	25,8	14	4	56,8	37,0
Almamellék-Mozsgó-Somogyhárság Óvodája, Általános Iskolája és Kollégiuma Tagiskolája Somogyhárság	48	18,8	2	0	97,9	62,0
Dél-Zselic Középiskola Nagypeterdi Általános Iskolája	228	51,3	17	3	63,2	na
Dél-Zselic Középiskola Szentlászlói Általános Iskolája és Óvodája	109	18,3	13	1	61,5	18,0
Dél-Zselic Középiskola Istvánffy Miklós Általános Iskolája	396	5,8	16	6	32,3	10,0
Dél-Zselic Középiskola Nagypeterd-Rózsafai Általános Iskolája és Nagypeterd-Rózsafa-Szentdénesi Óvodája – Rózsafa telephely	22	45,5	0	0	100,0	50,0
Dél-Zselic Középiskola Tinódi Lantos Sebestyén Általános Iskolája	479	9,2	14	2	32,6	11,0
Dél-Zselic Középiskola Kétújfalui Konrád Ignác Általános Iskolája és Óvodája	228	3,5	22	na	92,1	na
Összesen	2 324	20,0	146	23		

A kistérségben 13 általános iskola, ill. feladat-ellátási hely működik, melyek tanulói létszáma a 2009/2010-es tanév tavaszán 2 324 fő volt. Nyolc iskolában a tanulók megközelítőleg, ill. legfeljebb egyötöde halmozottan hátrányos helyzetű, egy iskolában a tanulók negyede és a fennmaradó négy iskolában kétötöde-fele. Összességében a tanulók egyötöde halmozottan hátrányos helyzetű, ami összevetve az óvodák esetében tapasztalt aránnyal, az óvodáskorúak, ill. óvodások nagyobb „veszélyeztetettségét” mutatja (az óvodák esetében az arány 25,4%).

Az óvodák és iskolák többségében azt tapasztaljuk, hogy a halmozottan hátrányos helyzetű és a cigány gyerekek aránya eltér, azaz adataink is igazolják, hogy bár lehetnek átfedések, a gyerekek e két csoportja nem feleltethető meg egymásnak.

A tanulást támogató elfoglaltságok igénybevétele tekintetében az egyes iskolák között jelentős eltéréseket találunk, hiszen négy intézményben mindössze a tanulók egyharmada veszi igénybe a napközit / tanulószobát / iskolaotthonos képzést, ám találunk 3 olyan intézményt, ahol szinte minden tanuló.

Ami az intézmények szakember-ellátottságát illeti: egyetlen intézményben sem dolgozik olyan tanár, aki ne rendelkezne pedagógiai képesítéssel. Árnyalja ugyanakkor a képet, hogy pedagógusokon kívül kevés olyan szakember dolgozik az iskolákban, akik valamilyen módon közvetlenül támogatják a nevelő, oktató tevékenységet: az intézményekben összesen öt teljes- és öt részállású gyermekvédelmi felelős, egy teljes- és két részállású védőnő, valamint egy teljes állású gyógypedagógiai asszisztens dolgozik.

Áttérve az infrastruktúrára: minden intézményben található ebédlő, számítógépterem és sportudvar. Tornaterem vagy tornacsarnok azonban csak 7 intézményben, míg könyvtár 10 intézményben van.

A kompetencia-felmérés eredményei azt mutatják, hogy a matematika témakörében mind a 6., mind a 8. évfolyam javuló tendenciát mutat a 2007. évhez képest, a kistérségi átlaghoz viszonyítva, hiszen az ezt el nem érő iskolák aránya csökkent. E tény pozitív megítélését erősíti, hogy a kistérségi átlag egyetlen évben és egyetlen évfolyamon sem marad el 8,0%-nál nagyobb mértékben az országos átlagtól.

A szövegértés kapcsán valamelyest kedvezőtlenebb a kép: egyrészt az országos átlagtól való elmaradás valamivel nagyobb, 10,0% (2008-ban, a 8. évfolyam esetében), másrészt az eredményekben stagnálás, ill. a 6. évfolyam esetében romlás tapasztalható.

15. táblázat: Kompetencia mérések eredményei kistérségi összehasonlításban (2007, 2008, 2009)

tárgy	a kistérségi átlageredményt el nem érő iskolák száma		
	2007	2008	2009
matematika 6. évfolyam	na	7 (11-ből)	5 (11-ből)
matematika 8. évfolyam	5 (9-ből)	3 (9-ből)	4 (11-ből)
szövegértés 6. évfolyam	na	5 (11-ből)	6 (11-ből)
szövegértés 8. évfolyam	4 (9-ből)	4 (9-ből)	5 (11-ből)

A 13 intézményben a 2008/2009-es tanévben összesen 319 nyolcadik osztályos tanuló fejezte be tanulmányait. Körükben az érettségit adó középiskolában tovább tanulók aránya 54,5%, a szakiskolában tovább tanulók aránya pedig 43,9%. (Öt főről nincs információ.) Ám ehhez az arányhoz képest igen jelentős eltérések mutatkoznak az egyes intézmények között. Nevezetesen: a középiskolában tovább tanulók aránya a Dencsházán működő iskola esetében a legalacsonyabb, hiszen innen mindössze a tanulók egynegyede ment tovább érettségit adó középiskolába (és 75,0%-a szakiskolába), ellenben a Hobolon működő intézményből a tanulók 85,7%-a folytatta tanulmányait középiskolában (és 14,3%-uk szakiskolában), tehát a két szélső érték közötti különbség 60,0%. Összefoglalóan: 5 intézmény esetében a középiskolában tovább tanulók aránya 60,0% körüli vagy annál magasabb, a fennmaradó intézményekben azonban 25,0% és 46,4% között mozog. (A somogyhárságyi és a rózsafai intézményben a vizsgált évben nem volt nyolcadikos osztályos végzős tanuló.)

A kistérség egyetlen középiskolájába, a Dél-Zselic Zrínyi Miklós Gimnázium, Szakközépiskola és Szakiskolába 2010 tavaszán összesen 782 gyerek járt. Az intézményben 44 teljes állású és 3 részállású tanár dolgozott, (akik közül 12 fő nem rendelkezik pedagógiai szakképesítéssel), és mindössze egyetlen, az oktató, nevelő munkát közvetlenül segítő szakember: egy ifjúságvédelmi felelős.

Az iskola 782 tanulója közül 118 gyerek (15,1%) halmozottan hátrányos helyzetű, 5 fő sajátos nevelési igényű, és egyben integrált nevelésben részesülő. A cigány gyerekek arányát az iskola 40,0%-ra becsülte. Az iskola diákjainak 71,4%-a más településről jár be az iskolába, de kollégiumban a kérdéses időpontjában egyetlen tanuló sem lakott.

A 2008/2009-es tanévben a beiratkozott tanulók közül (872 fő) 58 fő (6,7%) maradt ki az iskolából a teljes tanévben. Ugyanezen tanévben a végzős 168 tanuló közül az iskola információi alapján 30 fő (17,9%) folytatta tanulmányait valamelyik felsőoktatási intézményben.

Az infrastrukturális feltételeket illetően azt az információkat kaptuk az intézménytől, hogy ebédlő nincs az iskolában, azonban tornaterem vagy tornacsarnok, számítógépterem, sportudvar, könyvtár és nyelvi labor igen, valamint, hogy a diákok számára rendelkezésre áll 30 olyan számítógép, mely szélessávú internet kapcsolattal bír.

16. táblázat: A pedagógiai szakszolgálat működési adatai – településenként biztosított egyes ellátások, 2010 (heti óraszám, a pedagógiai szakszolgálat által kitöltött adatlap alapján)

Település	korai fejlesztés	nevelési tanácsadás	logopédia	gyógytorna
Almamellék	0	0	0	0
Almáskeresztúr	0	0	0	0
Bánfa	0	0	0	0
Basal	0	0	0	0
Boldogasszonyfa	0	0	0	0
Botykapeterd	0	0	0	0
Bürös	0	0	0	0
Csebény	0	0	0	0
Csertő	0	0	0	0
Dencsháza	0	0	0	0
Endrőc	0	0	0	0
Gyöngyösmellék	0	0	0	0
Hobol	0	0	1	0
Horváthertelend	0	0	0	0
Ibafa	0	0	0	0
Katádfa	0	0	0	0
Kétújfalu	0	0	0	0
Kisdobsza	0	0	0	0
Kistamási	0	0	0	0
Magyarlukafa	0	0	0	0
Merenye	0	0	0	0
Molvány	0	0	0	0
Mozsgó	0	0	1	0
Nagydobsza	0	0	1	0
Nagypeterd	0	1	1	0
Nagyváty	0	0	0	0
Nemeske	0	0	0	0
Nyugotszenterzsébet	0	0	0	0
Patapoklosi	0	0	0	0
Pettend	0	0	0	0
Rózsafa	0	1	1	0

Település	korai fejlesztés	nevelési tanácsadás	logopédia	gyógytorna
Somogyapáti	0	0	0	0
Somogyhárságy	0	0	0	0
Somogyhatvan	0	0	0	0
Somogyviszló	0	0	0	0
Szentdénes	0	0	0	0
Szentegát	0	0	0	0
Szentlászló	0	0	1	0
Szigetvár	0	1	1	0
Szörény	0	0	0	0
Szulimán	0	0	0	0
Teklafalu	0	0	0	0
Tótszentgyörgy	0	0	0	0
Várad	0	0	0	0
Vásárosbéc	0	0	0	0
Zádor	0	0	0	0

A kistérségben a pedagógiai szakszolgálat nevelési tanácsadás és logopédiai szolgáltatásait a Baranyai Pedagógiai Szakszolgálatok és Szakmai Szolgáltatások Központja ellátási szerződés keretében biztosítja Szigetváron, illetve a 15. táblázatban megjelölt többi település iskoláiban. A szolgálatnál egy teljes állású és egy szerződéses pszichológus, 3 teljes állású és egy szerződéses gyógypedagógus (közülük 2 teljes állású és 1 szerződéses logopédus), valamint egy teljes állású gyógypedagógiai asszisztens dolgozik.

Mint a 15. táblázat mutatja, logopédiai ellátást 7, nevelési tanácsadást 3 település iskoláiban, heti egy órában biztosítja a szakszolgálat, ezen túl működtet utazó gyógypedagógusi szolgáltatást is. Korai fejlesztés és fejlesztő felkészítés a kistérségben nem, csak Péccsett érhető el, de nem a kistérséget is ellátó pedagógiai szakszolgálatnál. A 2008/2009-es iskolai évben 216 óvodás és 115 iskolás részesült logopédiai ellátásban, 157 óvodás és 178 iskolás esetében biztosítottak nevelési tanácsadást, és 596 iskolás részesült pályaválasztási tanácsadásban.

7.3. Óvoda/iskola nélküli települések helyzete

Mint ahogy a 11. táblázat is mutatja, a kistérségben 30 településen nincs sem óvoda, sem iskola. Jellemző viszont, hogy ahol található óvoda, ott működik iskola is. Ez alól csak Szentdénes és Szentegát kivétel, ahol csak óvoda van. Azokon a településeken, ahol nem működik óvoda, a 3-5 éves korosztály településen élő létszáma (amely maximum 16 fő) ezt nem is tenné indokolttá. Az iskolák esetében valamelyest más a helyzet: négy olyan település is van a kistérségben, ahol a 6-13 éves gyerekek száma megközelíti az 50 főt, még sincs iskola, ellenben van három olyan település, ahol az érintett korosztály száma szintén 50 fő körüli, és 1-8 osztályos iskolát működtet. Ezek alapján feltételezhető, hogy az iskolaalapítás és -működtetés szempontjai között az érintett korosztály létszáma nem egyértelműen meghatározó.

8. Szegregátumok

A Szigetvári kistérségben (a jegyzői adatlapok alapján) Dencsházán 1, Szentegáton 2, Szigetváron 5 szegregátum található.

Szigetvár: az öt szegregátumban összesen 139 család, 457 fő, közöttük 59 gyerek él. Mindegyik szegregátumban elérhető a vezetékes víz, a csatornahálózat, az áram, ill. mindegyik esetében egy kilométeren belül elérhető a tömegközlekedés, vezetékes gáz azonban sehol sincs.

Szentegát: a két szegregátumban 45 család, 103 fő, közöttük 31 gyerek él. A vezetékes ivóvíz és az áram igen, a csatornahálózat és a vezetékes gáz azonban nem érhető el az érintett területeken, akárcsak a tömegközlekedés 1 kilométeren belül.

Dencsháza: egy szegregátum található a településen, melyben 62 család, 119 fő, közöttük 30 gyerek él. A vezetékes ivóvíz és az áram igen, míg a csatorna, a vezetékes gáz, és az egy kilométeren belül elérhető tömegközlekedés nem biztosított.

Fontos megjegyezni, hogy a védőnők tájékoztatása szerint a fentebb megnevezett területeken túl több olyan szegregátumnak tekinthető része is van a kistérségnek, ahol mindössze egy-két család él (pl. Bodorfapuszta, Keselőcpuszta), ám alacsony lélekszámuk okán a jegyzői adatlapokon nem kerültek feltüntetésre.

9. A megnevezett fejlesztési szükségletek és igények (adatlapok és interjúk alapján)

A fejlesztési szükségletek kapcsán egy híján minden óvoda jelezte, hogy valamilyen infrastrukturális fejlesztés szükséges az intézményben. Ez gyakorta az udvar felszereltségének bővítése, javítása, fejlesztése, de számos intézmény épülete is felújításra vagy bővítésre szorul (pl. tornaszobával). Ugyancsak majd minden intézménynél megjelent az eszközpark bővítése, fejlesztése.

A személyi feltételekkel kapcsolatosan kedvező helyzetnek nevezhető, hogy az óvodák alig jelezték, hogy e téren fejlesztésre lenne szükségük. Egy intézmény alkalmazna gyógytornászt, egy intézmény a gyógytornász mellett logopédust, és dajkát 8 órában. És további két intézmény jelzett még fejlesztési igényt, közülük az egyik a rendelkezésre álló szakemberek továbbképzéséhez szeretne támogatást.

A szolgáltatások kapcsán öt óvoda jelezte, hogy szükségesnek látja a szülőkkel való kapcsolat javítását, illetve szülők számára, vagy szülőkkel közös programok szervezését (pl. kirándulás, szakkörök, orvosi, védőnői felvilágosítás, gyereknevelés, helyes étkezési szokások stb.). A szolgáltatások fejlesztésének másik vonulata a gyerekek számára nyújtott szolgáltatások bővítése (pl. úszásoktatás, színház-látogatás, egyéb kulturális programok szervezése), melyet szintén 5 intézmény nevezett meg, és a szakmaközi együttműködések fejlesztése (ezt mindössze egy szervezet jelezte).

Áttérve az iskolákra: a 13 intézmény között mindössze egyetlen van, ahonnan nem jelezték az infrastruktúra vagy az eszközpark valamilyen szintű fejlesztésének szükségességét.

A személyi feltételek kapcsán 6 intézmény jelölt meg valamilyen szükségletet. E téren kizárólag új szakemberek alkalmazása iránti igény jelenik meg (úgy mint logopédus, egyéb gyógypedagógus, szociális munkás, pedagógiai asszisztens, pszichológus, fejlesztő pedagógus), és nem esik szó a már meglévő szakemberek képzéséről, tudásuk fejlesztéséről.

A szolgáltatások fejlesztését, bővítését 9 intézmény látja szükségesnek. Amit elsőként elmondhatunk, hogy az iskolák körében kevésbé gyakori, hogy iskolán kívüli kapcsolódást jelöltek volna meg fejlesztendőnek (mindössze 2 iskola látja fontosnak javítani a szülőkkel való kapcsolatot, és 1 intézmény a más intézményekkel való kapcsolatot). A szolgáltatások fejlesztése tehát elsősorban a diákok felé irányulna és a kínálat bővítését jelentené, úgymint tanulási időn kívüli programok biztosítása (szakkörök, tantárgyi felzárkóztatás, tehetséggondozás, kirándulások, erdei iskolai programok stb.), de megjelenik a tanulók motivációjának erősítése, a kompetencia alapú oktatás alkalmazása, a délutáni programokon étkezés biztosítása az azt igénylők számára.

Ha az intézményeken túl nézünk, és a kistérségi fejlesztési igényeket vizsgáljuk, nem meglepően a munkahely-teremtés szükségességének megnyilvánulásával találkozunk leggyakrabban, akár az oktatási intézmények, akár a jegyzők véleményét nézzük. Ugyancsak szükséges bölcsőde vagy családi napközi kialakítása. Ezeken kívül a válaszadók többnyire olyan programok szervezését forszírozzák, melyek egyaránt szólnak szülőknek, gyerekeknek, szakembereknek. A szolgáltatások tekintetében felvetődött a családtámogatási rendszer átalakítása annak érdekében, hogy a támogatások felhasználása ténylegesen a felmerülő (főként gyermeki) szükségletek kielégítésére irányuljon.

A szakemberek véleménye szerint a munkanélküliség az anyagi nehézségeken túl számos mentális probléma kialakulásához is vezet, melyek egyaránt nehézségeket okoznak a szülőknek és gyerekeknek. A szükséges szolgáltatások igénybevételét jelentősen megnehezíti, hogy a kistérség tömegközlekedése nem megfelelő, és ennek korrekciójára nem áll a települések vagy intézmények rendelkezésére megfelelő jármű. A közlekedés hiányosságai nem csak a munkavállalást, a szolgáltatások igénybevételét nehezítik vagy épp akadályozzák, hanem befolyásolják akár az óvoda vagy iskolaválasztást is, azaz e probléma megoldása kiemelkedő jelentőséggel bír. A szolgáltatásokkal kapcsolatosan a védőnők kiemelték, hogy számos településen nincs megfelelő bolt, ami az anyagi nehézségeken túl tovább nehezíti a gyerekek egészséges táplálását. Hiányzik a kistérségben a korai fejlesztés, a fiatalok számára szervezett csoportos programok, a pályaorientáció nem megfelelő, hiányzik a támogató szolgálat, az adósságkezelési szolgáltatás nem elégséges. A Pettenden és Szentegáton megkérdezett szülők jelezték, hogy az orvosi ellátás is igen nehezen érhető el, és hogy a bölcsődés korú, vagy beteg gyerekek nem kapnak ételt.

10. Működő civil szervezetek

A Szigetvári kistérséget alkotó 46 település közül mindössze 8 olyanról tudunk, amelyben nincs civil szerveződés (Basal, Bűrüs, Horváthertelend, Katádfa, Molvány, Somogyviszló, Szulimán, Vásárosbéc).

Bejegyzett klasszikus civil szervezet, azaz társadalmi szervezet és alapítvány összesen 212 található a térségben; közel harmaduk, nyolcvan szervezet szigetvári székhellyel rendelkezik.

A térségben működő egyházak több településen jelen lévő hivatalaikkal, továbbá a nonprofit szervezetek közé sorolandó szakszervezetekkel és nonprofit kft-vel együtt 236-ra növelik a szervezetek számát.

Az alapítvány tevésehez szükséges alapítói vagyon előteremtésének esélye egyértelműen Szigetváron jellemző: az 58 alapítványból 34 Szigetváron működik. A társadalmi szervezetek eloszlása fordított, a kistérségi szervezetek csak kevesebb, mint fele rendelkezik szigetvári székhellyel, a 108-ból 46.

A civil szervezetek csak valamivel több, mint feléről, 130-ról rendelkezünk megbízható információval arról, hogy mi a fő tevékenysége. Cél szerinti besorolás alapján ennek a 130 szervezetnek 34%-a sporttevékenységgel, további 24%-a kulturális tevékenységgel foglalkozik elsősorban. A besorolható szervezetek 5%-át elérő vagy azt meghaladó fő tevékenységek közé tartozik még a polgári védelmi, tűzoltási tevékenység (ez a települési polgárőr egyesületeket jelenti); valamint a szociális tevékenység. Utóbbiak közül összesen 17 szervezetet találunk a kistérségben; szigetvári székhellyel 7, míg Szigetváron kívüli székhellyel 9 szervezet rendelkezik.

A ténylegesen működő szervezetek számát csupán becsülni tudjuk. Az egyik legismertebb, magyarországi nonprofit szervezeteknek megjelenési lehetőséget biztosító felületen, a nonprofit.hu internetes oldalon a 212 szervezetből csak 23-mal találkozunk.

Szociális – szociálpolitikai területen a térségben komoly tapasztalatokkal rendelkezik a Szigetvári Kultúr- és Zöld Zóna Egyesület. Szintén aktív ezen a téren a Lépünk Együtt Előre Egyesület Somogyapátiban, valamint a Szentháromság Kolping Egyesület Bánfán.

11. Jelenlegi forrástérkép

Hazai és uniós támogatások adatai

(2004-2009 között megkötött szerződések)

Adatforrás: hazai támogatások: MÁK, OTMR (2010.05.14), uniós támogatások: NFÜ, EMIR (2010.06.07)

17. táblázat: Hazai támogatások 2004-2009 évben

Cél kategória	Projektek száma	Támogatás (eFt)	Költség (eFt)
Műszaki infrastruktúra	41	1 781 196	1 927 111
Humán infrastruktúra	43	215 039	365 230
Települési életminőség	25	126 316	211 191
Egyéb, nem besorolható	14	33 153	41 431
Tervezés	17	21 262	40 011
Gazdaságfejlesztés	51	20 216	28 470
Turizmus fejlesztése	4	7 280	17 560
Környezetvédelem, környezetvédelmi infrastruktúra	4	6 214	7 903
Emberi erőforrások fejlesztése	2	5 476	5 764
Kulturális örökség védelme	1	1 500	1 875
Összesen	202	2 217 652	2 646 546

18. táblázat: Uniós támogatások NFT1 2004-2007 évben

Operatív program	Projektek száma	Támogatás (eFt)	Költség (eFt)
Agrár és Vidékfejlesztés OP	24	895 576	2 521 674
Humán Erőforrás Fejlesztés OP	15	498 089	522 685
Gazdasági Versenyképesség OP	15	142 915	297 489
Regionális Fejlesztés OP	2	140 672	156 224
Összesen	56	1 677 252	3 498 072

19. táblázat: Uniós támogatások UMFT 2007-2009 évben

Operatív program	Projektek száma	Támogatás (eFt)	Költség (eFt)
Gazdaságfejlesztési OP	69	2 649 956	6 487 653
Regionális OP-ok	13	1 535 730	1 681 598
Társadalmi Megújulás OP	11	583 776	583 776
Államreform OP	2	40 123	41 117

Társadalmi Infrastruktúra OP	1	21 365	21 365
Környezet és Energia OP	1	8 123	9 026
Összesen	97	4 839 073	8 824 535

20. táblázat: UMFT projektek 2004-2009 évben

Pályázó neve	Projekt célja (év)	Megvalósítás helye	Támogatás (eFt)	Költség (eFt)
Szigetvár-Dél-Zselic Többcélú Kistérségi Társulás	A Szigetvári kistérség integrált oktatási központjának/hálózatának kialakítása és fejlesztése (2009)	Somogyapáti	922 245	970 785
Szigetvári Pellet Gyártó és Kereskedelmi Kft.	Pellet üzem kialakítása Szigetváron (2009)	Szigetvár	499 852	2 282 430
Solar Energy Systems Kft.	10 MWP KAPACITÁSÚ FOTOVOLTAIKUS NAPELEM GYÁRTÓ ÜZEM ÉS AZ ÜZEM ENERGIA ELLÁTÁSÁT BIZTOSÍTÓ NAPELEMES RENDSZER LÉTESÍTÉSE (2010)	Szigetvár	399 458	998 895
Nagydobsza és Kisdobsza Szennyvíz és Csapadékvíz elvezető Önkormányzati Területfejlesztési Társulás	Nagydobsza és Kisdobsza szennyvízkezelésének fejlesztése (2010)	Nagydobsza	306 261	340 290
Hőszig-Duna Glas Üvegipari Termelő és Kereskedelmi Kft.	Hőszig-Duna Glas Kft. komplex technológiai fejlesztése (2009)	Szigetvár	270 834	541 668
Szigetvár-Dél-Zselic Többcélú Kistérségi Társulás	Kompetencia alapú oktatás, egyenlő hozzáférés megteremtése a Szigetvár-Dél-Zselic Többcélú Kistérségi Társulás (DDOP-3.1.2/2F projektben érintett) Közoktatási Intézményeinél (2009)	Szigetvár	144 000	144 000
Magyar Közút Nonprofit Zártkörűen Működő Részvénytársaság	Közlekedés biztonságot javító fejlesztések a Szigetvári kistérségben (2009)	Szigetvár	108 800	128 000
Szigetvári Kultúr- és Zöld Zóna Egyesület	Tudás-Híd (2009)	Szigetvár	99 913	99 913
IRON-TECH Kereskedelmi, Szolgáltató és Gyártó Kft.	IRON-TECH Kft. horizontális megmunkáló központ és eszterga gép beszerzés (2009)	Szigetvár	85 020	170 039
Co and Co Communication Reklám és Hirdetésszervező Kft.	A dobókocka hagyományait újraértelmező COCODICE kocka alapján kialakuló elemkapcsolati logikai és stratégiai készségfejlesztő termékcsalád tervezése és megvalósítása (2009)	Szigetvár	81 000	180 000
Szigetvári Kultúr- és Zöld Zóna Egyesület	Egyenlő esély a munka világában (2008)	Szigetvár	70 682	70 682
Szigetvár Város Önkormányzata	Szigetvár emblemikus épületeinek értékmegőrző megújítása, közösségformáló szerepük erősítése (2009)	Szigetvár	61 532	68 368
JANKÓ Faipari és Kereskedelmi	A Jankó Kft komplex fejlesztési programja	Hobol	57 850	115 701

Kft.	(2008)			
KHB Finance Energetikai Szolgáltató és Kereskedelmi Kft.	KHB Finance Kft. komplex technológia fejlesztése (2009)	Szigetvár	57 002	142 540
Református Missziói Központ	Biztos Kezdet Program megvalósítása a Dencsházai Gyerekházban (2009)	Dencsháza	56 403	56 403
Sziget-Chem Agrokémiai Korlátolt Felelősségű Társaság	Sziget-Chem technológiai és kereskedelemfejlesztési beruházás (2008)	Kétújfalu	55 162	137 905
MIOK a hátrányos helyzetű emberekért Alapítvány	Első lépés Dél-Baranyában Nagydobszától Csányoszróig (2009)	Kétújfalu	54 414	54 414
Trust Hungary Fafeldolgozó és Kereskedő Zrt.	Hordógyártás fejlesztése és környezetterhelésének csökkentése. (2008)	Szigetvár	54 219	135 549
Kicsikék Alapítvány	"Tekla" Biztos Kezdet Gyerekház (2010)	Teklafalu	48 154	48 154
Sziget-Univerzál Kereskedelmi és Szolgáltató Kft.	Sziget-Univerzál Kft. telephelyfejlesztése munkahelybővítéssel és tevékenységbővítéssel (2010)	Szigetvár	43 701	62 430
Összesen			3 476 502	6 748 166

A lista a 20 legnagyobb támogatású projektet tartalmazza.

Mellékletek

1. táblázat: Szolgáltatási helyzetkép (a jegyzői adatlapok alapján)

szolgáltatás, intézmény	települések, ahol NEM érhető el az adott szolgáltatás
házi segítségnyújtás	(1) ¹² Csebény
jelzőrendszeres házi segítségnyújtás	(46) egyik településen sem működik (Szentegát, Hobol, Dencsháza nem adott választ)
étkeztetés	(4) Csebény, Horváthertelend, Ibafa, Magyarlukafa
tanya-vagy falugondnoki szolgálat	(18) Almáskeresztúr, Basal, Boldogasszonyfa, Csertő, Dencsháza, Hobol, Horváthertelend, Ibafa, Kétújfalú, Kisdobsza, Mozsgó, Nagydobsza, Nagypeterd, Nyugotszenterzsébet, Szentegát, Szentlászló, Szigetvár, Szulimán
adósságkezelési szolgáltatás	(45) kizárólag Szigetváron működik
bölcsőde	(45) kizárólag Szigetváron működik
családi napközi	(46) egyetlen településen sem működik (Nagydobsza nem adott választ)
nyári napközi	(46) egyetlen településen sem működik (Nagydobsza nem adott választ)
nyári étkeztetés	(25) Almamellék, Bánfa, Basal, Boldogasszonyfa, Botykapeterd, Bürüs, Csebény, Csertő, Endrőc, Gyöngyösmellék, Horváthertelend, Katádfa, Nagypeterd, Nagyváty, Nyugotszenterzsébet, Patapoklosi, Rózsafa, Somogyapáti, Somogyhatvan, Somogyviszló, Szentdénes, Szörény, Teklafalu, Várad, Zádor
gyerekház	(43) Rózsafa, Somogyapáti, Szigetvár településeken kívül sehol sincs
Biztos Kezdet Gyerekház	(44) Dencsházán és Teklafalun kívül máshol nincs
közösségi ház	(8) Almamellék, Csebény, Dencsháza, Hobol, Horváthertelend, Katádfa, Nagypeterd, Szentegát
játszótér	(9) Bánfa, Csebény, Horváthertelend, Kistamási, Nemeske, Nyugotszenterzsébet, Pettend, Tótszentgyörgy
szélessávú internet	(12) Almamellék, Almáskeresztúr, Bürüs, Csebény, Gyöngyösmellék, Horváthertelend, Ibafa, Somogyhárságy, Szörény, Szulimán, Várad, Zádor
nyilvános internet hozzáférés	(8) Almamellék, Almáskeresztúr, Csebény, Csertő, Horváthertelend, Katádfa, Szentdénes, Szulimán
házi gyermekorvos	(45) Szigetvár kivételével egyik településen sincs
ifjúsági klub	(32) Boldogasszonyfa, Botykapeterd, Csertő, Dencsháza, Hobol, Ibafa, Katádfa, Kisdobsza, Merenye, Nagydobsza, Nagypeterd, Nagyváty, Nyugotszenterzsébet, Somogyhárságy kivételével egy településen sincs

¹² A zárójelben olvasható számok az adott témánál megjelölt települések számát jelzik.

2. táblázat: A kistérségben működő általános iskolák és működési területük

általános iskola megnevezése	működési köre	6-13 évesek száma a településeken (fő)
Dél - Zselic Zrínyi Miklós Gimnázium, Szakközépiskola, Szakiskola, Általános Iskola, Óvoda, Alapfokú Művészetoktatási Intézmény és Bölcsőde		
Dél-Zselic Középiskola Istvánffy Miklós Általános Iskolája (Szigetvár)	Szigetvár	794
Dél-Zselic Középiskola Tinódi Lantos Sebestyén Általános Iskolája (Szigetvár)	Szigetvár	794
Dél-Zselic Középiskola Kétújfalui Konrád Ignác Általános Iskolája és Óvodája Általános Iskola (Kétújfalú)	Kétújfalú, Bürös, Endrőc, Gyöngyösmellék, Szörény, Teklafalu, Várad, Zádor	250
Dél-Zselic Középiskola Nagydobszai Általános Iskolája és Óvodája Általános Iskola (Nagydobsza)	Nagydobsza, Kisdobsza, Merenye, Tótszentgyörgy, Kistamási, Molvány, Pettend, Nemeske	193
Dél-Zselic Középiskola Nagypeterd-Rózsafai Általános Iskolája és Nagypeterd-Rózsafa-Szentdénesi Óvodája Általános Iskola (Nagypeterd)	Nagypeterd, Botykapeterd, Nagyváty, Nyugotszenterzsébet, Rózsafa, Katádfa, Bánfa ¹³ , Szentdénes	267
Dél-Zselic Középiskola Nagypeterd-Rózsafai Általános Iskolája és Nagypeterd-Rózsafa-Szentdénesi Óvodája Általános Iskola (Rózsafa, telephely)	Rózsafa, Katádfa, Bánfa	80
Dél-Zselic Középiskola Somogyapáti Általános Iskolája és Óvodája Általános Iskola (Somogyapáti)	Somogyapáti, Basal, Patapoklosi, Somogyhatvan, Somogyviszló, Vásárosbéc	205
Dél-Zselic Középiskola Szentlászlói Általános Iskolája és Óvodája Általános Iskola (Szentlászló)	Szentlászló, Boldogasszonyfa	122
Almamellék-Mozsgó-Somogyhárság Óvodája, Általános Iskolája és Kollégiuma		
Almamellék-Mozsgó-Somogyhárság Óvodája, Általános Iskolája és Kollégiuma (Almamellék)	Almamellék, Ibafa, Csebény, Horváthertelend	103
Almamellék-Mozsgó-Somogyhárság Óvodája, Általános Iskolája és Kollégiuma Lengyeltóti János Tagiskolája Mozsgó (Mozsgó)	Mozsgó, Szulimán, Almáskeresztúr, Csertő	128
Almamellék-Mozsgó-Somogyhárság Óvodája, Általános Iskolája és Kollégiuma Tagiskolája Somogyhárság (Somogyhárság)	Somogyhárság, Magyarlukafa	55
Általános Iskola és Napközi Otthon és Óvoda		
Általános Iskola és Napközi Otthon (Dencsháza)	Dencsháza, Szentegát	79
Általános Iskola és Napközi Otthon (Hobol)	Hobol	101

forrás: KIR

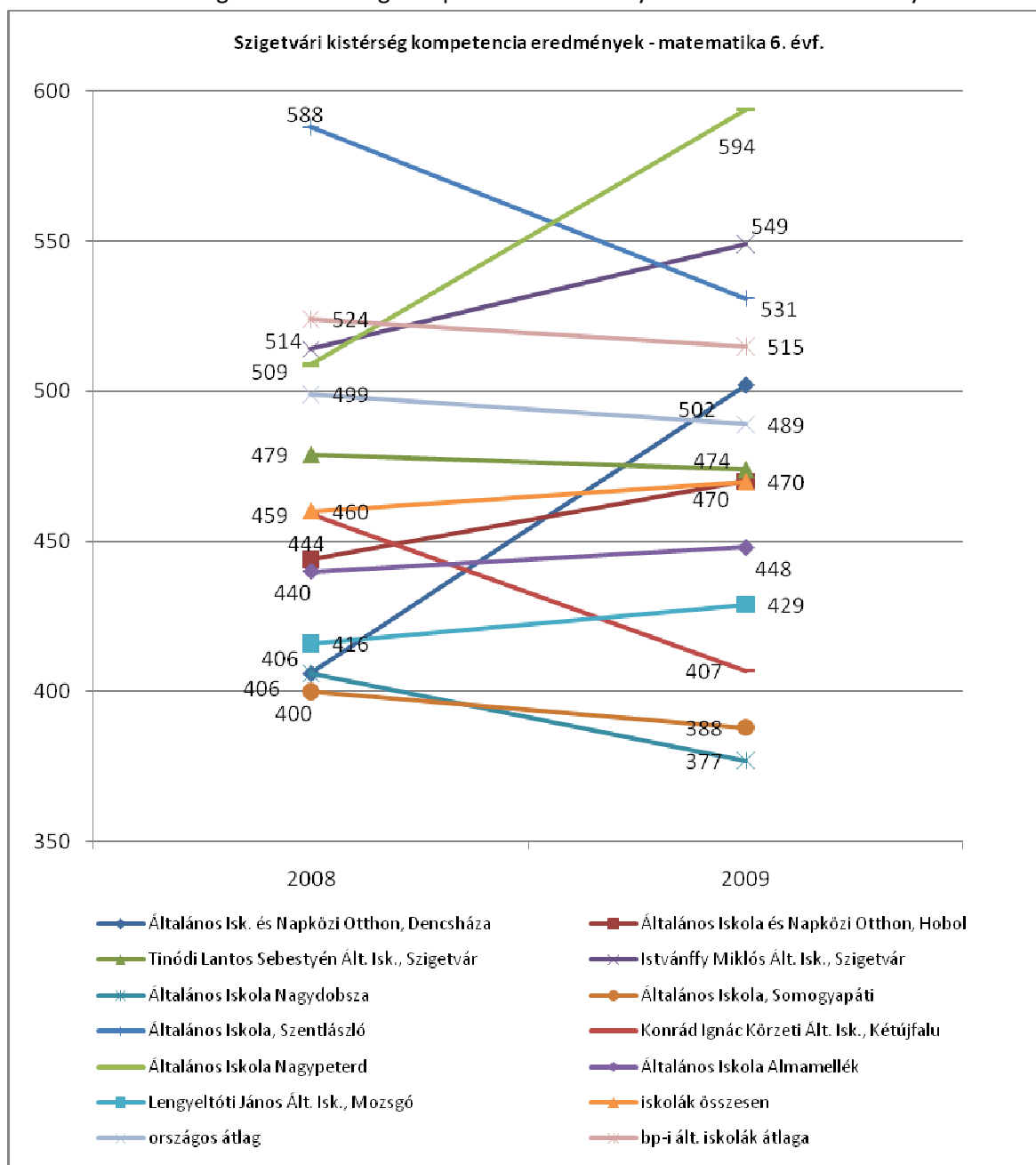
¹³ A jelezett három településen élő gyerekek általános iskolai ellátását két intézmény is biztosítja.

3. táblázat: A kistérségben található óvodák és működési területük

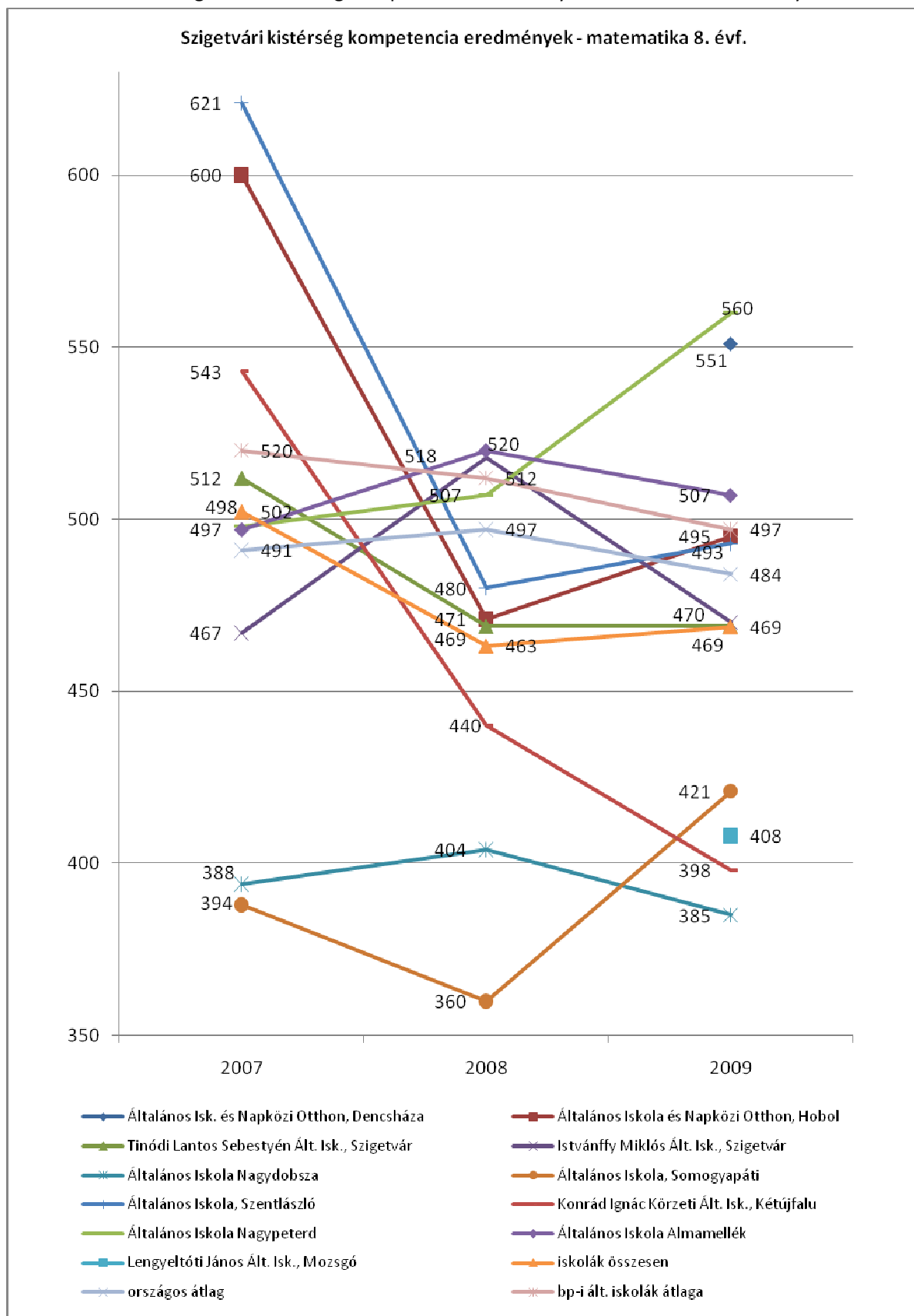
óvoda megnevezése	működési köre	3-5 évesek száma a településeken (fő)
Dél - Zselic Zrínyi Miklós Gimnázium, Szakközépiskola, Szakiskola, Általános Iskola, Óvoda, Alapfokú Művészetoktatási Intézmény és Bölcsőde		
Dél-Zselic Középiskola Napsugár Óvodája (Szigetvár)	Szigetvár	271
Dél-Zselic Középiskola Napsugár Óvodája Zöldmanó Óvoda (Szigetvár)	Szigetvár	271
Dél-Zselic Középiskola Napsugár Óvodája Micimackó Óvoda (Szigetvár)	Szigetvár	271
Dél-Zselic Középiskola Kétújfalui Konrád Ignác Általános Iskolája és Óvodája, Óvoda (Kétújfalú)	Kétújfalú, Bürüs, Endrőc, Gyöngyösmellék, Szörény, Teklafalu, Várad, Zádor	74
Dél-Zselic Középiskola Nagydobszai Általános Iskolája és Óvodája, Óvoda (Nagydobsza)	Nagydobsza, Kisdobsza, Merenye, Tótszentgyörgy, Kistamási, Molvány, Pettend, Nemeske	70
Dél-Zselic Középiskola Nagypeterd-Rózsafai Általános Iskolája és Nagypeterd-Rózsafa-Szentdénési Óvodája, Óvoda (Nagypeterd)	Nagypeterd, Botykapeterd, Nagyváty, Nyugotszenterzsébet	46
Dél-Zselic Középiskola Nagypeterd-Rózsafai Általános Iskolája és Nagypeterd-Rózsafa-Szentdénési Óvodája, Óvoda (Rózsafa)	Rózsafa, Katádfa, Bánfa	28
Dél-Zselic Középiskola Nagypeterd-Rózsafai Általános Iskolája és Nagypeterd-Rózsafa-Szentdénési Óvodája, Óvoda (Szentdénés)	Szentdénés	10
Dél-Zselic Középiskola Somogyapáti Általános Iskolája és Óvodája, Óvoda (Somogyapáti)	Somogyapáti, Basal, Patapoklosi, Somogyhatvan, Somogyviszló, Vásárosbéc	61
Dél-Zselic Középiskola Szentlászlói Általános Iskolája és Óvodája, Óvoda (Szentlászló)	Szentlászló, Boldogasszonyfa	39
Almamellék-Mozsgó-Somogyhárság Óvodája, Általános Iskolája és Kollégiuma		
Almamellék-Mozsgó-Somogyhárság Óvodája, Általános Iskolája és Kollégiuma (Almamellék)	Almamellék, Ibafa, Csebény, Horváthertelend	30
Almamellék-Mozsgó-Somogyhárság Óvodája, Általános Iskolája és Kollégiuma Tagóvodája Mozsgó (Mozsgó)	Mozsgó, Szulimán, Almáskeresztúr, Csertő	29
Almamellék-Mozsgó-Somogyhárság Óvodája, Általános Iskolája és Kollégiuma Tagóvodája Somogyhárság (Somogyhárság)	Somogyhárság, Magyarlukafa	15
Általános Iskola és Napközi Otthon és Óvoda		
Dencsháza Óvoda (Dencsháza)	Dencsháza	21
Minimanó Óvoda (Hobol)	Hobol	30
Szentegáti Varázsdoboz Óvoda (Szentegát)	Szentegát	16

(forrás: KIR)

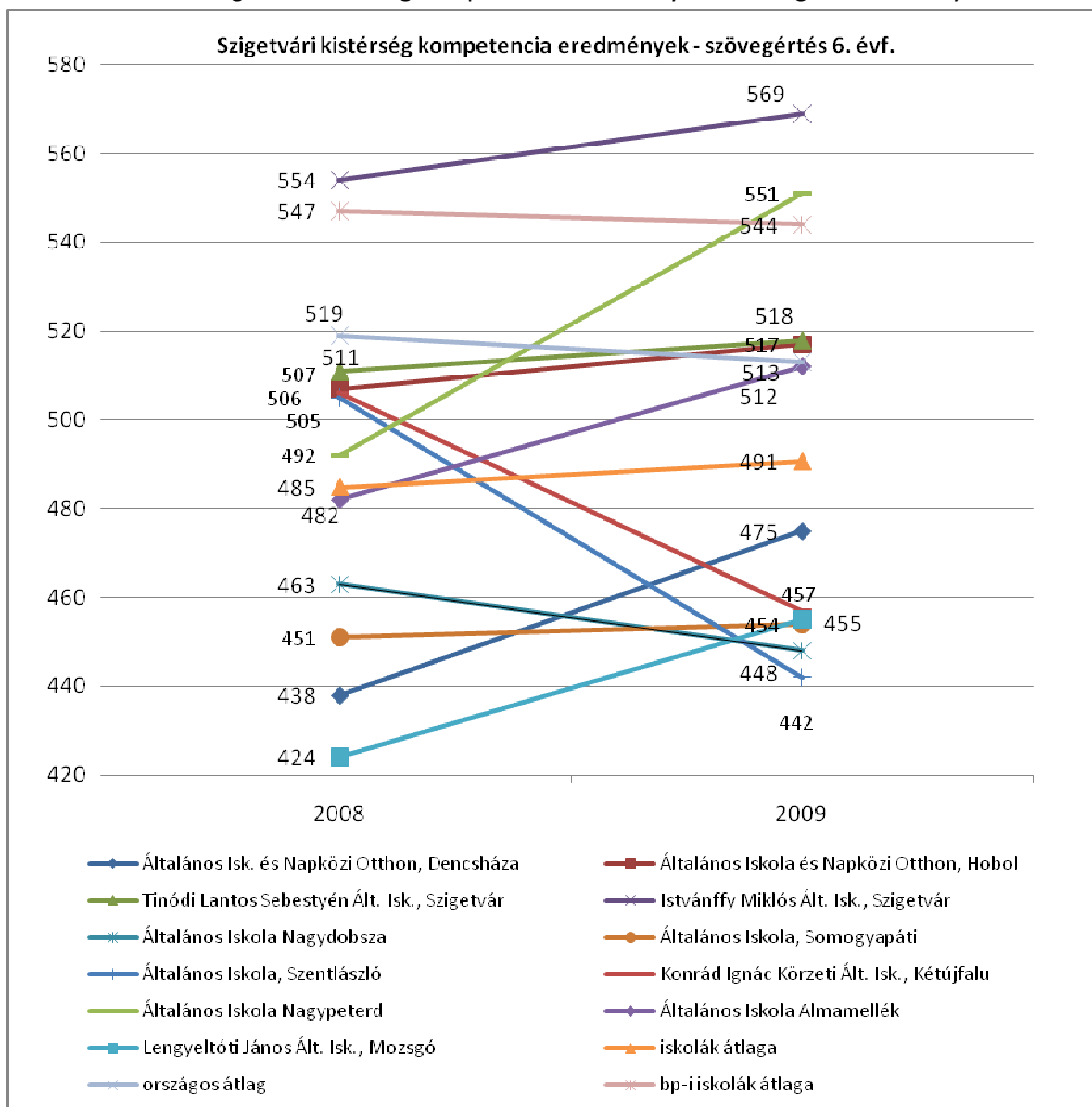
1. ábra: Szigetvári kistérség kompetencia eredmények – matematika 6. évfolyam



2. ábra: Szigetvári kistérség kompetencia eredmények – matematika 8. évfolyam



3. ábra: Szigetvári kistérség kompetencia eredmények – szövegértés 6. évfolyam



4. ábra: Szigetvári kistérség kompetencia eredmények – szövegértés 8. évfolyam

