

EDELÉNYI KISTÉRSÉG BORSOD-ABAÚJ-ZEMPLÉN MEGYE ÉSZAK- MAGYARORSZÁGI RÉGIÓ

Kistérségi helyzetelemzés



MTA-WSA 2012

EDELÉNYI KISTÉRSÉG

**BORSOD-ABAÚJ-ZEMPLÉN MEGYE
ÉSZAK- MAGYARORSZÁGI RÉGIÓ**

Kistérségi helyzetelemzés

A helyzetelemzés a TÁMOP-5.2.1. Gyerekesély program országos kiterjesztésének szakmai-módszertani megalapozása és a program kísérése c. pályázat keretében készült.

Készítette: Dr. Koós Bálint, Dr. Virág Tünde

Az adatgyűjtésben és az elemzés összeállításában a WSA munkatársai közreműködtek

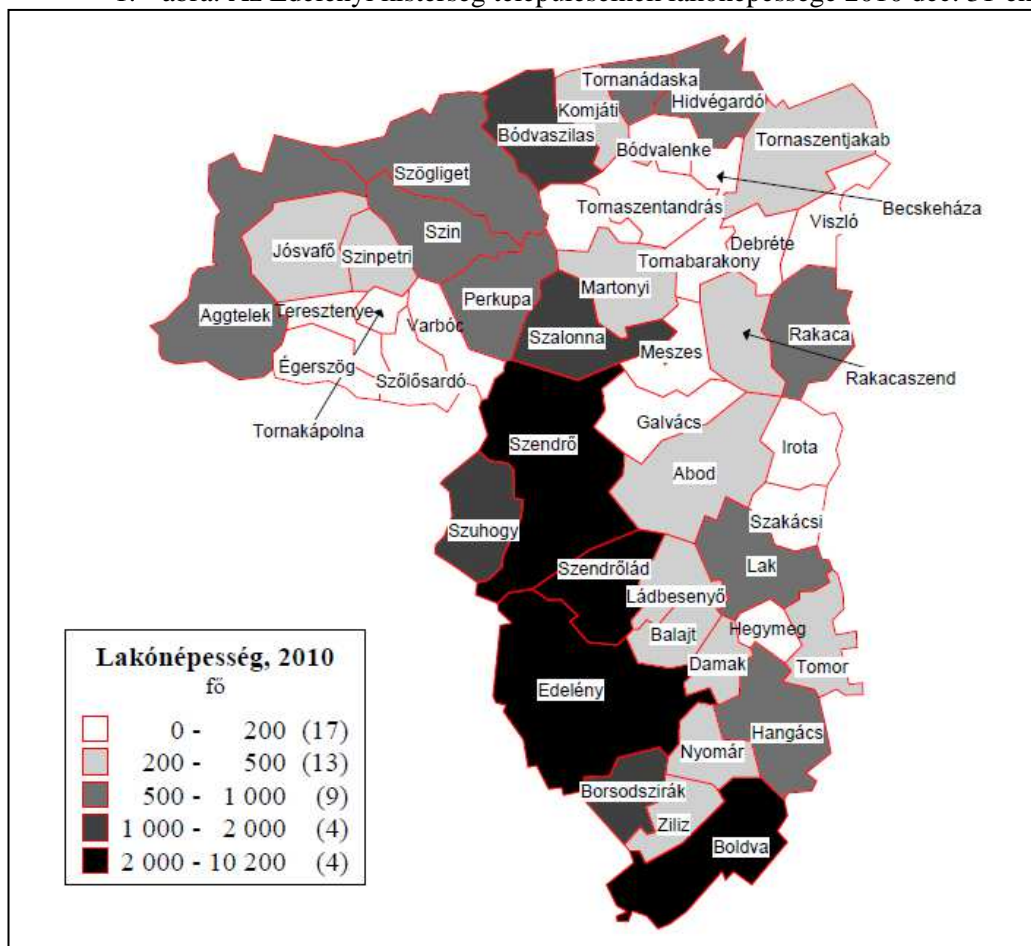
Vezetői összefoglaló	4
1. A kistérség elhelyezkedése és települései	6
2. A kistérség népességének néhány jellemzője.....	9
2.1. Demográfiai adatok	9
2.2 Iskolázottság.....	14
2.3. Foglalkoztatás, munkanélküliség, jövedelmek.....	14
2.4. Segélyezési helyzetkép.....	17
3. A gyerekes családok szegénységi kockázata, helyzete	18
4. Lakás, lakhatás, egyéb infrastrukturális ellátottság.....	19
5. Szolgáltatások a kistérség településein	20
5.1. Humán szolgáltatások elérhetősége és jellemzői	20
5.2. Egészségügyi szolgáltatások elérhetősége és jellemzői	22
5.3. Közoktatási intézmények és szolgáltatások	22
5.4. Egyéb szolgáltatások – szórakozás, boltok, települések megközelíthetősége és falugondnokok, pénzügyi szolgáltatások	32
6. Közbiztonság és kriminalitás	33
7. Szegregátumok, gettósodott és gettósodó települések	34
8. A megnevezett fejlesztési szükségletek és igények (adatlapok és interjúk alapján).....	36
9. Helyi jó gyakorlatok.....	38
10. Civil szervezetek	39
11. Jelenlegi forrástérkép	51
Mellékletek.....	54
Források jegyzéke	66

Vezetői összefoglaló

Az Edelényi kistérség 47 települése az Észak-magyarországi régióban, Borsod-Abaúj-Zemplén megye északi, aprófalvas térségében, a magyar-szlovák államhatár mellett található. A kistérség területe: 783 km², a népessége 34 ezer fő. Az eltérő természetföldrajzi sajátosságokkal, de hasonló történelmi örökséggel rendelkező kistérség közigazgatásilag mindig egy egységet alkotott.

A kistérség települései a Bódva folyó és mellékpatakjai mentén helyezkednek el. A kistérség központi települése Edelény. A kistérség kifejezetten aprófalvas szerkezetű, bár jelentősebb népességű települések (Edelény, Szendrő, Bódvaszilas, Szögliget, Perkupa, Boldva) is találhatóak a területén (1. ábra). Edelény 1986-tól, Szendrő 1996-tól büszkélkedik városi ranggal.

1. ábra: Az Edelényi kistérség településeinek lakónépessége 2010 dec. 31-én



Forrás: VÁTI TEIR alapján saját szerkesztés

A kistérséget társadalmi, gazdasági szempontból elmaradott, magas munkanélküliséggel sújtott települések alkotják. A települések társadalmi szempontból két jelentősen elkülöníthető csoportra oszthatók. A kistelepülések egy részét erősen elöregedett, jelentős elvándorlástól sújtott, kihalásra ítélt falvak alkotják, míg a másik csoportot a magas gyerekszám, gyarapodó népesség, és a roma népesség növekvő száma és aránya jellemzi. Évek óta nem született gyermek Becskeházán, Debrétén, Szőlősárdón, Teresztenyén, Tornabarakonyon, Vardócon, Viszlón. Öregedő a lakosság Abodon, Bódvarákón, Égerszögön, Galvácson, Irotán, Jósvafőn,

Komjátin, Meszesen, Szögligeten, Tomoron, Tornakápolnán, Tornaszentandrás, Tornaszentjakabon.

A két eltérő csoport más-más beavatkozási tervet kíván. Az előregedő települések a szociális és egészségügyi ellátórendszer erősítését, az intézményrendszer átalakulását, míg a „roma falvak” elsősorban a foglalkoztatási, oktatási és integrációs programok támogatását igénylik.

Az ellentétes demográfiai-társadalmi helyzet ellenére mindkét csoportra jellemző a szegénység, a leszakadás, a kilátástalanság. A települések nagy részén a lakosság szegénységi kockázata magas, a munkaképes korú lakosság nagy részének, sok esetben döntő többségének évek, évtizedek óta képzettség és munkalehetőség hiányában esélye sincs az elhelyezkedésre, amit a kistérség elérhetőségi nehézségei is fokoznak. További problémát jelent, hogy újabb és újabb generációk nőnek fel úgy, hogy előttük nincs követendő minta, remény a felemelkedésre. A munkanélküliek fele tartósan 180 napon túl munkanélküli, 60%-nak iskolai végzettsége maximum 8 általános. A kistérségben élő aktív népességnek sok esetben egyetlen foglalkoztatási lehetősége az évi néhány hónapos közmunka, amit jól mutat, hogy a közfoglalkoztatásban részesítettek arány az aktív népességhez viszonyítva az országos átlag hatszorosa!

A leszakadó településeken az életkörülmények rosszak, a lakások komfortfokozata minimális, az infrastrukturális hálózatokhoz való csatlakozás alacsony, amit nemcsak a kiépítettség hiánya, de a rácsatlakozás anyagi terhe is indukál. Több településen van szegregátum, cigánytelep (Pl. Edelény, Szendrő, Boldva, Szuhogy, Szalonna).

A kistérségben a cigány népesség aránya közel 25%-os, egyes településeken arányuk 80-90%-nál is magasabb (Tornanádaska, Rakaca, Bódvalenke, Szendrőlád). Egyes településeken az óvodákba és általános iskolákba járó gyerekek 90-100%-ban roma származásúak (pl. Szin, Tornanádaska, Lak, Rakaca, Szendrőlád, Szalonna). A roma népesség arányának növekedésével megfigyelhető, hogy a magyar népesség más közoktatási intézménybe viszi gyermekét, illetve elköltözik a településről, így növekvő szegregációval kell számolnunk a közeljövőben, és egybefüggő gettósodott területek alakulhatnak ki. Itt az alacsony foglalkoztatás, iskolai végzettség, a segélyezett és veszélyeztetett gyerekek aránya kritikus méreteket ölthet. A rendszeres gyermekvédelmi kedvezményben már ma is a gyermekek 70%-a részesül, 30%-uk védelembe vett és minden tízedik gyermek veszélyeztetett!

A kistelepülések ellátórendszere hiányos, és a központi települések intézményeit és szolgáltató egységeit az elérhetőségi nehézségek és a lakosság alacsony jövedelmi helyzete miatt az itt élők korlátozottan tudják csak igénybe venni. A civil szervezetek pályázati programok által próbálják az el nem látott társadalmi szükségleteket kielégíteni, de csak időlegesen tudják finanszírozni programjaikat.

Fiatalodó település, magas gyereklétszám, roma lakosság aránya, település szegregáltsága, telepek, település munkanélküliségi adatai, a különböző szolgáltatások (pl. óvoda, iskola) helyi ellátása mind olyan szempontok, melyeket a gyerekek és családjaik felzárkózási esélyeinek növelésére szempontjából figyelembe kell venni.

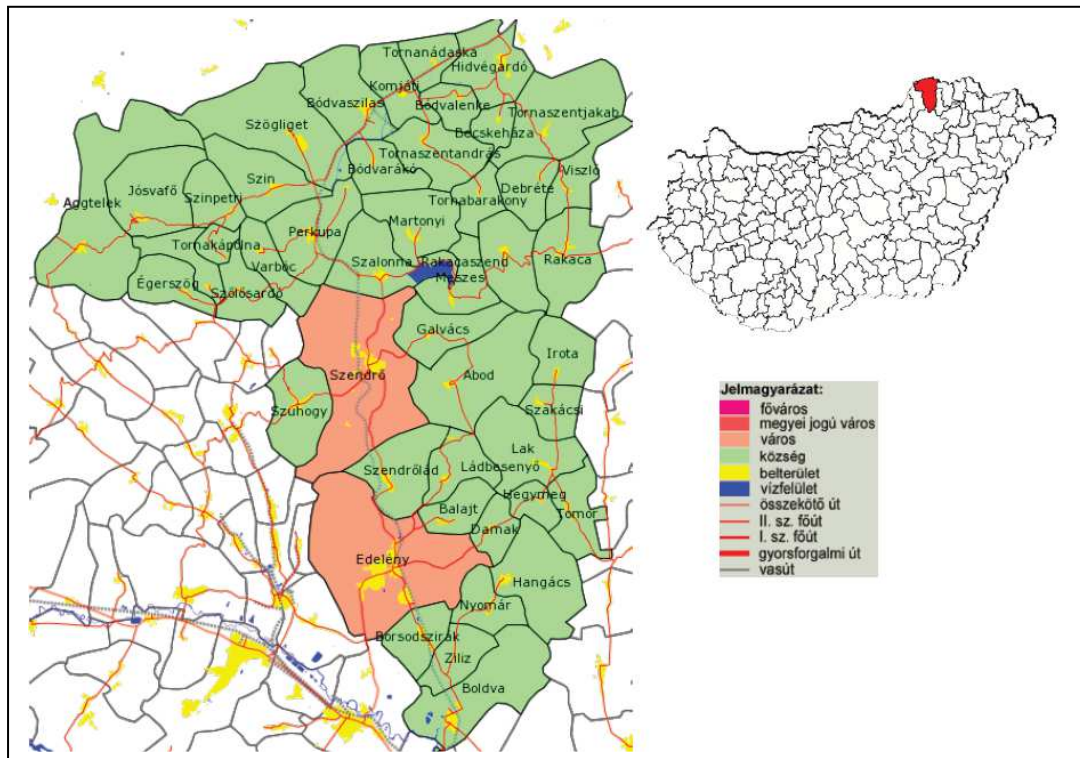
A legfiatalosabb korstruktúrával jellemezhető községek megegyeznek a cigányok által leginkább lakott településekkel, melyek Boldva, Balajt, Lak, Szakácsi, Szendrőlád, Szendrő, Szalonna, Martonyi, Rakaca, Rakacaszend, Szin, Bódvalenke, Tornanádaska. Ezen településeken kiemelten fontos tervezni a gyermekek, gyerekek és családjaik részére szóló programokat.

Edelényben a kistérség legnépesebb települése és közösségi - kulturális központja. A városban három szegregátum található, melyek közül a kistérség a legkiterjedtebb szegregátumának közelében indokolt a gyerekesély programnak helyet adó közösségi ház kialakítása.

1. A kistérség elhelyezkedése és települései

Az Edelényi kistérség Borsod-Abaúj-Zemplén északi részén, a Bódva folyó két oldalán, a Csereháti dombságon található. A kistérség területe 739 km², lakosainak száma 34.014 fő. Központja Edelény, amely 10.000 fős lakosságával a kistérség legnépesebb városa. A másik jelentős város Szendrő, mely 4200 fő lakóhelye, szintén központi funkciókkal rendelkezik (2. ábra).

2. ábra: A kistérség települései



Forrás: VÁTI Remek

A kistérség településeinek száma 47, közülük harminc 500 főnél kevesebb lakosú kistelepülés, sőt 17 település népességszáma a 200 főt sem éri el. A kistérség tehát alapvetően aprófalvas településszerkezetű, amely előrevetíti társadalmi-gazdasági problémáit, szolgáltatási-ellátási nehézségeit.

3. ábra: A kistérség településeinek száma jogállás és társadalmi-gazdasági helyzet szerint

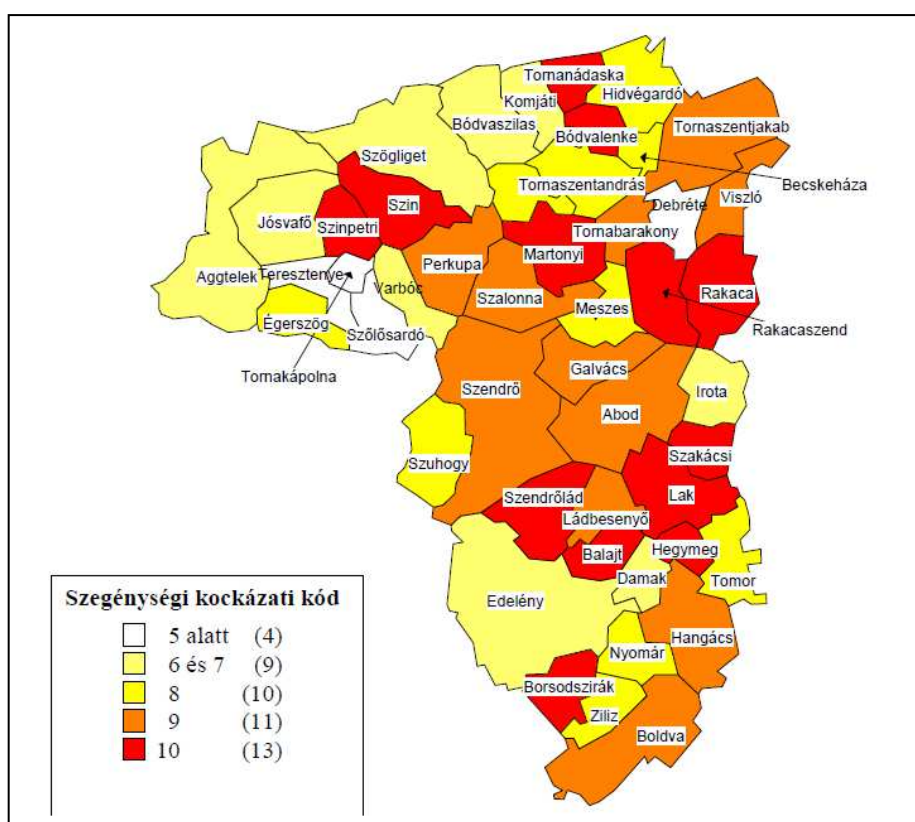
Lakónépesség (fő, 2010. dec. 31.)	34014
Települések száma	47
Város	2
Község	45
Területfejlesztési szempontból kedvezményezett települések száma (7/2003. Korm. rendelet szerint)	42
Társadalmi-gazdasági szempontból elmaradott település	42
Országos átlagot jelentősen meghaladó munkanélküliséggel sújtott település	42

Forrás: TEIR Remek

Az Edelényi a 174 kistérség közül a 14. legelmaradottabb, amit az is jelez, hogy 47 települése közül a 240/2006. (XI. 30.) kormányrendelet szerint 42 társadalmi-gazdasági szempontból elmaradott és az országos átlagot jelentősen meghaladó munkanélküliségi aránnyal rendelkezik. (3. ábra)

13 település (Martonyi, Hegymeg, Szinpetri, Lak, Rakacaszend, Borsodszirák, Tornanádaska, Szin, Balajt, Bódvalenke, Szendrőlád, Rakaca, Szakácsi) szegénységi kockázata¹ a legmagasabb fokú 10-es, 9-es kockázatú pl. Boldva, Szalonna, Perkupa, Szendrő, de a többi település helyzete sem sokkal kedvezőbb. (4. ábra) Kivételt jelentenek egyes előregedő, kihalás szélén álló aprófalvak (Tornakápolna, Debréte, Teresztenye), ahol az idős, nyugdíjas lakosság fix nyugdíja, és a kevés gyerek magyarázza a szegénységi kockázat alacsony fokát. Aggtelek, Jósvafő, Égerszög, Szögliget kedvezőbb helyzetben lévő települések.

4. ábra: A települések szegénységi kockázati kódjai



Forrás: MTA RKK alapján saját szerkesztés

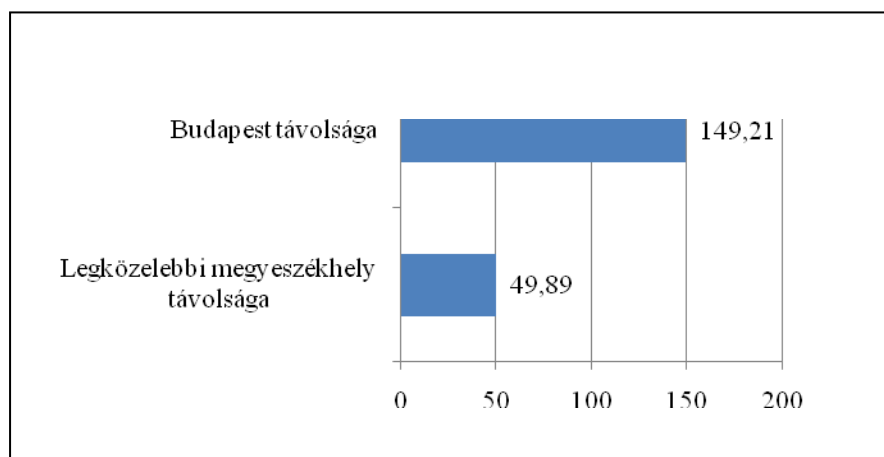
A kistérség elérhetősége rossz. Legfontosabb közúti tengelye a 27. számú főút, mely a Bódva folyó mentén haladva Sajószentpétertől a szlovák határig vezet, illetve a Miskolc-Tornanádaska vasútvonal. E közlekedési tengely mellett található a kistérség népesebb települései, Azonban a községek között sok ún. zsáktelepülés van (pl. Tornabarakony,

¹ Az MTA Regionális Kutató Központja által számított érték. A szegénység mértékét jelző típusképző mutatók: Fialadási index (a 15 évesnél fiatalabbak a 60 évnél idősebbek arányában), 2005; Középfokú végzettségük aránya a 18 évesnél idősebb népesség körében, 2001; Egy állandó lakosra jutó adózott jövedelem és nyugdíj összege havonta, 2005; Foglalkoztatott nélküli háztartások aránya, 2001; Regisztrált munkanélküliek a 18-59 évesek arányában, 2005; Rendszeres gyermekvédelmi támogatásban részesülők aránya a 0-17 évesekből, 2006; Nem korbetöltött nyugdíjasok aránya, 2005; Egy állandó lakosra jutó adózott jövedelem, 2005.

Teresztenye, Égerszög, Tornakápolna ahol kevésbé laknak romák, stb.), melyek mindössze egy bekötőúton kapcsolódnak be a települések rendszerébe. Ezek megközelítése és elérhetősége nagyon rossz, hisz sok esetben a bekötőút is csak egy alacsonyrendű közlekedési útvonalhoz vezet.

A kistérség elzártságát, megközelítési nehézségét támasztja alá az is, hogy a legközelebbi megyeszékhely (Miskolc) közúti elérhetősége átlagosan 50 perc (de Tornabarakonyból 80 perc), míg Budapesté 2 és fél óra (Tornabarakonyból 190 perc)(5. ábra). Az elérhetőségi problémákat tovább fokozza, hogy a kistérség személygépkocsi ellátottsága alacsony, és bár 1992 óta a 100 lakosra jutó személygépkocsik száma megduplázódott, de még így is csak kétharmada az országos átlagnak és a minimum értéket közelíti (6. ábra).

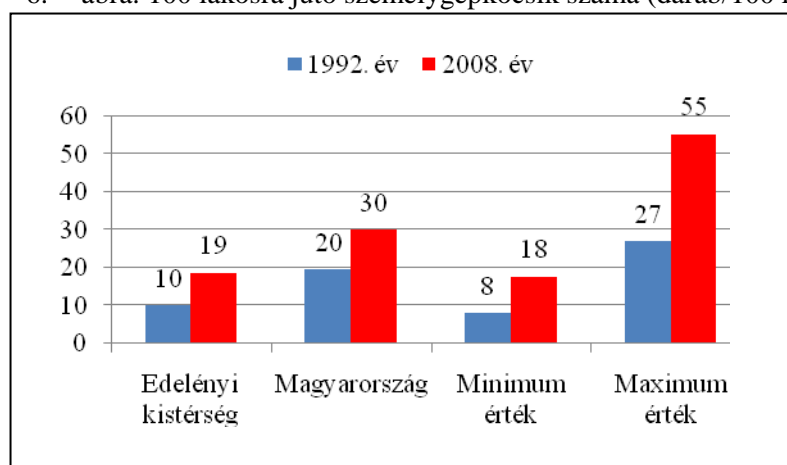
5. ábra: Budapest és a legközelebbi megyeszékhely elérhetősége a kistérségből, 2007, perc



Forrás: www.eroforrasterkep.hu alapján saját szerkesztés

A vasúti elérhetőséget a Miskolc-Tornanádaska vasútvonal jelenti, mely a kistérség 12 települését köti össze Miskolc megyeközponttal. A napi 9 vonatpár 2 óránkénti indulással 1 óra 25 perces menetidővel közlekedik. Volán buszjáratok minden települést elérnek, viszont a járatok ritkák, és a jegyek ára a munkanélküliek számára megfizethetetlen.

6. ábra: 100 lakosra jutó személygépkocsik száma (darab/100 lakos)



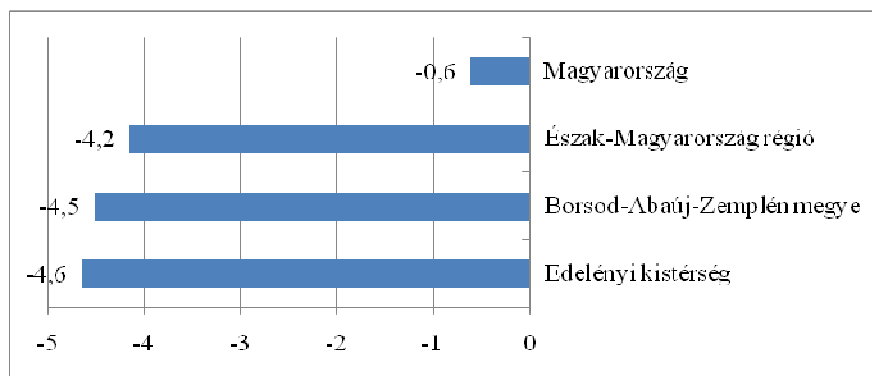
Forrás: www.eroforrasterkep.hu alapján saját szerkesztés

2. A kistérség népességének néhány jellemzője

2.1. Demográfiai adatok

A kistérség demográfiai helyzete összetett. A kistérség egészének lakónépesség csökkenése az utóbbi 10 évben jelentős, hiszen többszörösen meghaladja az ország átlagos népességcsökkenését, de néhány tized százalékponttal a régiós és megyei értékeket is (7. ábra). Ennek oka, hogy a települések felében 10%-ot is meghaladó népességfogyás volt megfigyelhető. (Az előregedő aprófalvakban –Tornabarakony, Égerszög, Irota, Varbóc- a népességcsökkenés meghaladta a 40%-ot(!).) Emellett azonban 11 településen a lakónépesség-szám változása kedvezőbb volt az országos értéknél is, sőt 10 településen a lakosság növekedése volt megfigyelhető.

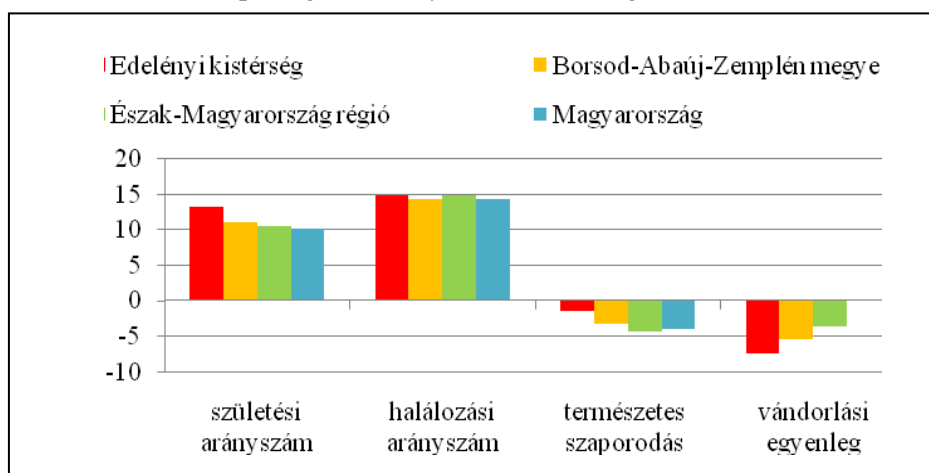
7. ábra: Lakónépesség változása, 1998-2008, százalék



Forrás: VÁTI TEIR alapján saját szerkesztés

A települések népességszám-változását a természetes népmozgalmi adatok (a születések és halálozások számának különbsége), valamint a vándorlási egyenleg (azaz az odavándorlások és elvándorlások egyenlege) együttesen alakítja. Az Edelényi kistérségben a születési arányszám évi átlagos értéke 1998 és 2008 között jelentősen felülmúlja mind az országos, mind a régiós és megyei értékeket is (8. ábra). A halálozási arány közelíti az országos átlagot, így ezek különbsége –a természetes szaporodás 1000 lakosra jutó értéke- hazai viszonylatban igen kedvező értéket mutat (évi átlag $-1,47\text{‰}$), ami fogyó népességű országunkban mindenképpen pozitív demográfiai folyamatként értékelhető.

8. ábra: A népmozgalmi arányszámok évi átlaga 1998 és 2008 között (ezrelék)



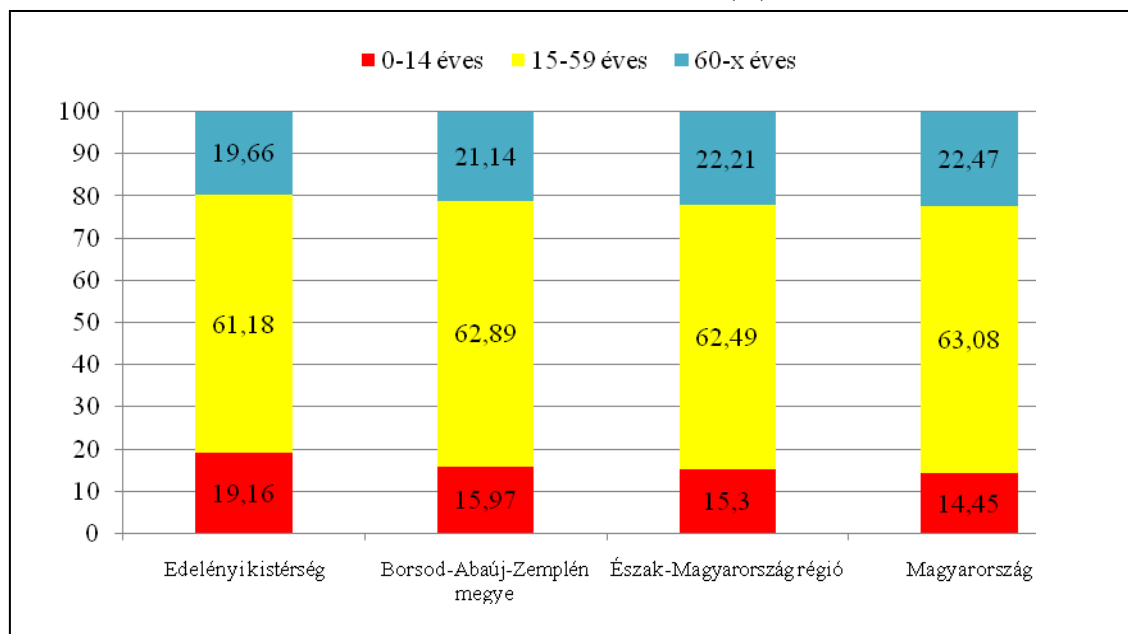
A természetes népmozgalmi adatok településszintű vizsgálata jelentős területi különbségeket mutat (Melléklet 1. táblázat). Egyes településeken (Tornanádaska, Bódvalenke, Szendrőlád, Szin) a születési arányszám meghaladja az évi 25‰-et (az országos átlag 10,26 ‰), míg máshol (Debréte, Tornabarakony, Teresztenye) nem éri el a 4‰-et sem. A magas születési aránnyal jellemezhető településeken jellemzően magas a cigány etnikum aránya, így a magas születésszám jól magyarázható a cigány népesség hagyományosan magas reprodukciós mutatójával. A települések másik csoportját (a kritikusan alacsony születésszámú településeket) jellemzően idős, csökkenő népességű aprófalvak alkotják.

A halálózási arányszám pontosan ellentétes folyamatokat jelez, a magas születésszám mellett alacsony halálózási arányok jellemzőek, míg az alacsony születések mellett magas halálózási arányszám figyelhető meg (Tornakápolnán 60 ‰(!) a halálózási arányszám 10 évre számolt évi átlaga!)

A kistérségből jelentős elvándorlás volt megfigyelhető a vizsgált évtizedben, mely meghaladta a megyei és régiós átlagokat is. 9 településen tapasztalhatunk bevándorlási nyereséget, ennek aránya azonban nem jelentős és továbbra is az elvándorlás a fő tendencia a kistérségből.

A lakosság kor szerinti megoszlása az erősen előregedő országunkban egyértelműen kedvező, hiszen a gyermekkorúak aránya jóval magasabb, mint a megyében, illetve az országban, valamint az időskorúak aránya alacsonyabb az átlagos hazai értékeknél (9. ábra). A magas gyereklétszám, a „fiatal helyi társadalmak” is indokolják az oktatási-fejlesztési tevékenységek tervezését a mélyszegénységben élő családok számára.

9. ábra: Korstruktúra (%), 2010



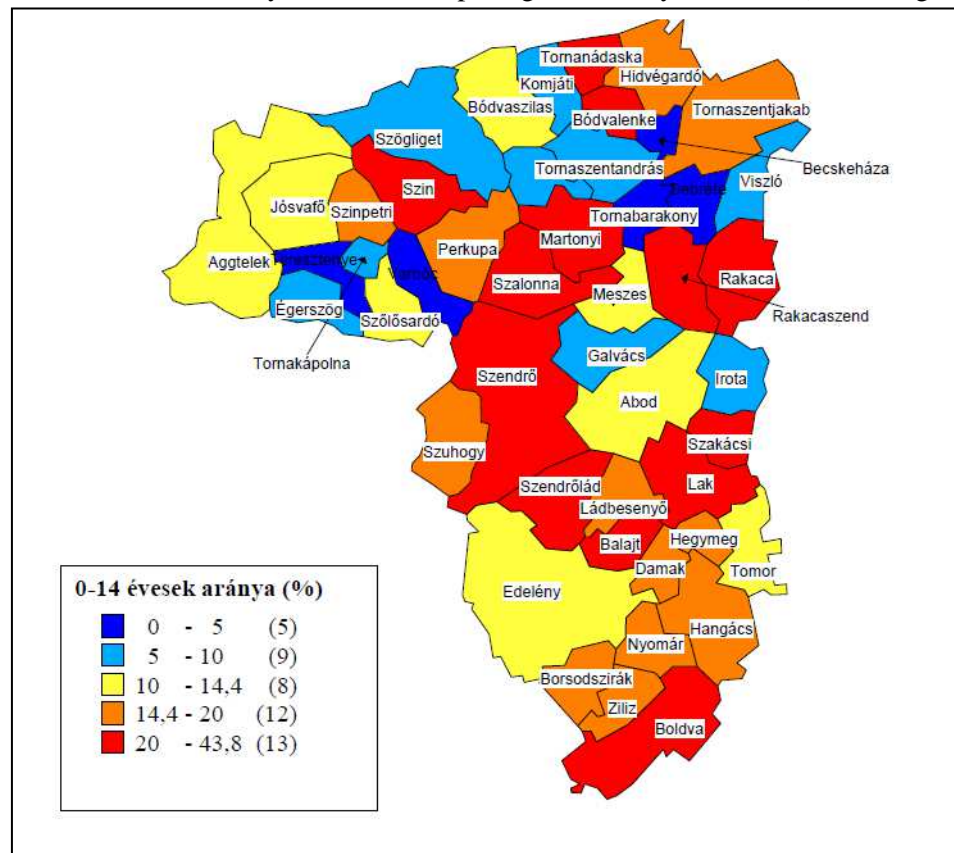
Forrás: www.eroforrasterkep.hu alapján saját szerkesztés

A kistérség öregségi indexe - a 60 év feletti állandó lakosok 100 fő 0-17 éves fiatalokéra jutó száma - a kistérségben kiemelkedően kedvező, hiszen itt az érték 83,19%, míg az országos átlag 125,90%. A településenkénti eltérések azonban itt is nagyok, hiszen míg egyes településeken az országos átlagot kétszeresen meghaladó értékeket is tapasztalhatunk (Tornanádaska, Szendrőlád, Szin, Bódvalenke, Szakácsi, Balajt), addig Debrétén és Tornabarakonyban egyetlen gyermekkorú lakost sem találunk.

A térképen (10. ábra) piros, illetve narancssárga színekkel jelöltük azokat a településeket melyeknek a népessége fiatalos, míg a kék színekkel jelölt települések lakossága erősen

előregedett. Legrosszabb helyzetben Debréte község van, melynek 21 fős állandó népességének közel 70%-a nyugdíjas korú.

10. ábra: A 0-14 évesek aránya az állandó népességhez viszonyítva, 2010 (orsz. átlag 14,4%)



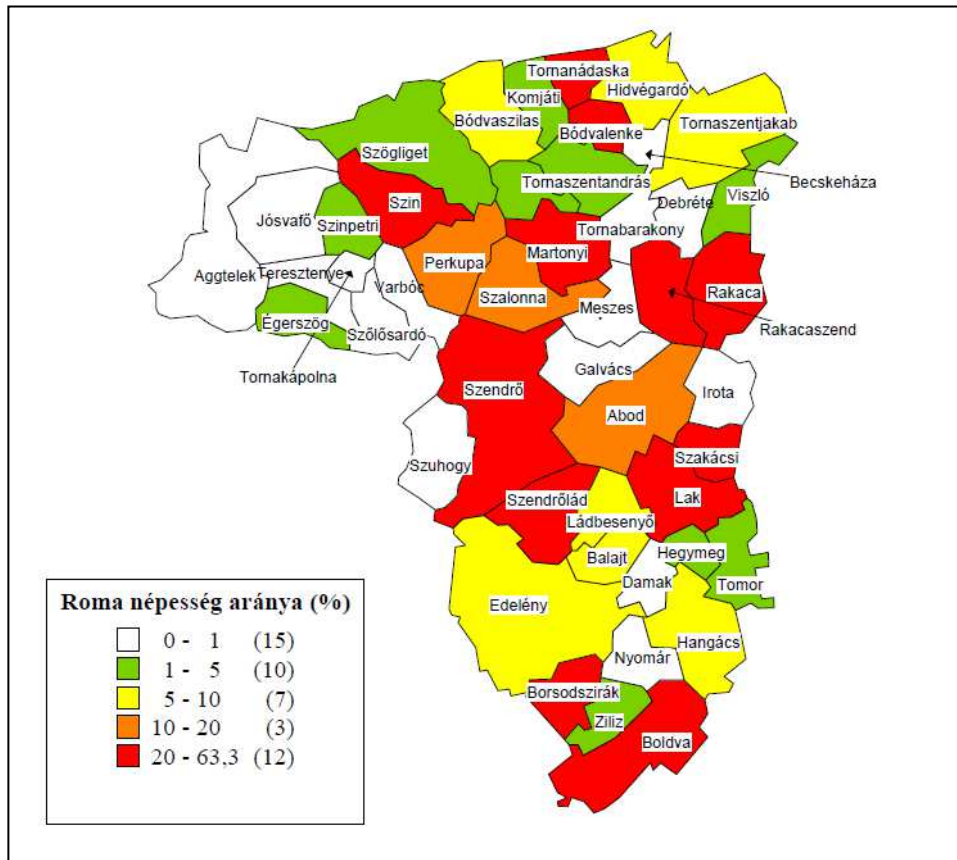
Forrás: www.eroforrasterkep.hu alapján saját szerkesztés

Piros színekkel jelölt fiatalos népességű települések: Boldva, Balajt, Lak, Szakácsi, Szendrőlád, Szendrő, Szalonna, Martonyi, Rakaca, Rakacaszend, Szin, Bódvalenke, Tornanádaska. A legfiatalosabb korstruktúrával jellemezhető községek megegyeznek a cigányok által leginkább lakott településekkel. Ennek oka, hogy a roma lakosság körében hagyományosan magasabb a vállalt gyermekek száma, mint a nem-roma családoknál.

A kistérség roma lakosságának meghatározásához több, különböző időpontban készült felmérés-adatsor áll rendelkezésre. 2001-es népszámlálás adatai alapján az Edelényi kistérségben a népesség 17,6%-a roma származású, és ezzel a kistérségek között a második legmagasabb arányt mutatja. Településenként vizsgálva (11. ábra) a legmagasabb arányú roma népesség Szendrőládon 63,29%, Tornanádaskán 63,26%, Rakacán 59,89%, Lakon 48,76%, Szin településen 42,76, Szakácsin 41,84% él. 20 %-nál magasabb a cigányság aránya még Martonyi, Bódvalenke, Borsodszirák, Boldva, Rakacaszend, és Szendrő településeken is.

Az Edelényi Kistérség Foglalkoztatási programja (Helyzetfeltárás 2006) a kistérségben készült adatfelmérések alapján úgy fogalmaz (21. oldal), hogy „a kistérségben a roma népesség száma és aránya országos összehasonlításban a legmagasabbak közé tartozik. A több időpontban történt adatfelvételen alapuló becslések alapján közel 8,3 ezer fő, az összlakosság 23%-a tartozik a roma etnikumhoz. A kistérségi átlagnál (24%) magasabb a roma kisebbség aránya az összes lakossághoz viszonyítva: Borsodszirák 30%, Szalonna 31 %, Szendrő 31%, Balajt 40%, Szinpetri 40%, Martonyi 50%; Roma kisebbség aránya 50 %-nál magasabb az összlakossághoz viszonyítva: Rakacaszend 62%, Szin 65%, Lak 67%, Szakácsi 70%, Szendrőlád 76%, Bódvalenke 78%, Tornanádaska, 80%, Rakaca 84%.”

11. ábra: A roma népesség aránya a 2001-es népszámlás adatai alapján



Forrás: www.eroforrasterkep.hu alapján saját szerkesztés

A roma népesség jelenlegi számáról és arányáról a program tervezésekor kapott jegyzői adatszolgáltatás adhat felvilágosítást. A 47 település közül 38-ról érkeztek vissza feldolgozható adatok, nincs adat: Abod, Borsodszirák, Hegymeg, Jósvafő, Rakaca, Rakacaszend, Szakácsi, Szendrő és Tomor községekből. Ezek közül Szendrő városban, Szakácsiban, Rakacán, Rakacaszenden, Borsodszirákon jelentős a roma lakosság.

A megküldött adatok alapján a 38 településen a lakosság 28%-a roma nemzetiségű (12. ábra). A települések 1/3-ában (pl. Meszes, Tornakápolna), nem élnek cigányok, illetve 1/4-ében nagyon alulreprezentáltak (pl. Szögliget, Aggtelek, Tornaszentandrás). Emellett több gettótelepülés (pl. Bódvalenke, Tornanádaska, Rakaca), és növekvő roma lakosságú község (pl. Suhogy, Martonyi, Szalonna) van a kistérségben, és ezek olykor szomszéd települések.

Tornanádaska településen a lakosságot már majdnem teljesen egészében roma nemzetiségűek alkotják. 80%-nál magasabb arányt tapasztalhatunk Bódvalenke, Szin és Szendrőlád településeken is. Lak községben a népesség háromnegyede, Balajt és Martonyi településeken több mint a fele, Szendrő, Szalonna lakosságának több mint 1/3-a roma származású. Szakértői tapasztalatok alapján Rakaca és Rakacaszend népességének háromnegyedét meghaladja a roma származásúak aránya.

Ezek a településekben a 18 év alattiak korcsoportjában még magasabb a roma nemzetiségűek reprezentációja, így várhatóan az arányuk tovább fog növekedni. Mindez igaz a kistérség egészére is, hiszen a vizsgált 38 településen a fiatalok korosztályában a romák aránya meghaladja a 62%-ot! Így a jövőben a roma népesség további növekedésével és koncentrálódásával, valamint további településeken válnak meghatározóvá a roma népességhez tartozók.

A roma gyerekek aránya az alábbi adatszolgáltató településeken a legmagasabb: Balajt 71,1%, Bódvalenke 77,3%, Lak 84,8%, Martonyi 84,6%, Szalonna 73,5%, Szendrőlád 90%, Szin 82,9%, Szuhogy 99,2%, Tornanádaska 83,9%

12. ábra: A roma népesség aránya a jegyzői adatszolgáltatás alapján

Település	lakónépesség	gyerekek száma	romák száma	roma gyerekek száma	romák aránya	roma gyerekek aránya
Aggtelek	592	101	8	7	1,4%	6,9%
Balajt	491	166	286	118	58,2%	71,1%
Becskeháza	44	1	1	0	2,3%	0,0%
Bódvalenke	223	97	192	75	86,1%	77,3%
Bódvarákó	109	9	12	6	11,0%	66,7%
Bódvaszilas	1024	197	210	98	20,5%	49,7%
Boldva	2479	675	780	370	31,5%	54,8%
Damak	262	46	0	0	0,0%	0,0%
Debréte	19	0	0	0	0,0%	0,0%
Edelény	10321	1870	1200	1070	11,6%	57,2%
Égerszög	52	7	0	0	0,0%	0,0%
Galvács	103	11	0	0	0,0%	0,0%
Hangács	615	114	150	22	24,4%	19,3%
Hidvégdárdó	664	125	120	35	18,1%	28,0%
Irota	86	6	0	0	0,0%	0,0%
Komjáti	264	25	10	3	3,8%	12,0%
Ládbesenyő	304	62	32	18	10,5%	29,0%
Lak	647	210	487	178	75,3%	84,8%
Martonyi	495	78	262	66	52,9%	84,6%
Meszes	200	21	0	0	0,0%	0,0%
Nyomár	346	67	0	0	0,0%	0,0%
Perkupa	918	203	250	120	27,2%	59,1%
Szalonna	1047	272	385	200	36,8%	73,5%
Szendrőlád	1949	778	1600	700	82,1%	90,0%
Szin	814	310	698	257	85,7%	82,9%
Szinpetri	255	55	104	34	40,8%	61,8%
Szögliget	690	68	18	9	2,6%	13,2%
Szólósárdó	118	15	0	0	0,0%	0,0%
Szuhogy	1196	254	420	252	35,1%	99,2%
Teresztenye	32	0	0	0	0,0%	0,0%
Tornabarakony	21	0	0	0	0,0%	0,0%
Tornakápolna	23	2	0	0	0,0%	0,0%
Tornanádaska	656	353	631	296	96,2%	83,9%
Tornaszentandrás	243	21	3	2	1,2%	9,5%
Tornaszentjakab	236	41	32	19	13,6%	46,3%
Varbóc	67	1	0	0	0,0%	0,0%
Viszló	75	8	0	0	0,0%	0,0%
Ziliz	390	94	60	40	15,4%	42,6%
38 település összesen	28070	6363	7951	3995	28,3%	62,8%

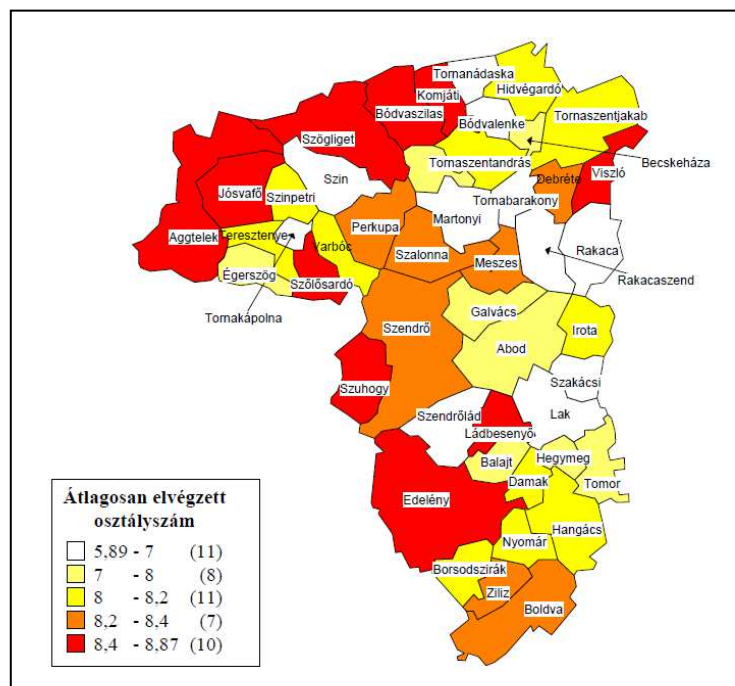
Forrás: Jegyzői adatlapok

2.2 Iskolázottság

A lakosság iskolai végzettségéről a 2001. évi népszámlálásból tájékozódhatunk. Ez alapján elmondható, hogy a kistérség népességének átlagos iskolai végzettsége nagyon alacsony. Az országos értéket háromszorosan haladja meg a semmilyen iskolát nem (0 osztályt) végzettek aránya (2,31%), és az érettségizettek aránya (21,36%) is alig több mint a fele az ország (38,19%), illetve a megye (33,99%) hasonló értékeinek.

Nagyon jól mutatja a kistérség népességének képzetlenségét a 7 évesnél idősebb népesség által átlagosan elvégzett iskolai osztályok száma (13. ábra). Ennek az országos átlagos értéke 9,59 osztály, megyei értéke 9,18 osztály, a kistérség átlagos értéke pedig 8,2. A legképzettebb település ez alapján Aggtelek, ahol az elvégzett osztályok száma 8,87, de ez még mindig jelentősen alatta marad az országos átlagos értéknek. A legképzetlenebb pedig Tornabarakony és Tornanádaska, ahol átlagosan 6 osztályt sem végeztek el az ott élők. Ezek az értékek még annak ismeretében is nagyon alacsonyak, hogy a gyermekek magas aránya miatt is torzított egy kicsit a mutató, hiszen a gyermekek életkorukból adódóan nem végezhetek el több osztályt.

13. ábra: Átlagosan elvégzett osztályok száma, 2001.



Forrás: www.eroforrasterkep.hu alapján saját szerkesztés

A lakosság nagy aránya képzetlen vagy a munkaerőpiacon nem keresett végzettséggel rendelkezik. A képzéseken, átképzéseken a részvétel megfelelőnek mondható, de a képzések nem mindig felelnek meg a munkaerőpiac elvárásainak. A hátrányos helyzetű emberek nagy része funkcionális analfabéta, akik az átképzési programok jelentős részébe nem tudnak, vagy nem akarnak bekapcsolódni

2.3. Foglalkoztatás, munkanélküliség, jövedelmek

Az Edényi Kistérségben 21 ezer fő munkaképes korú lakos él, a helyi munkahelyek száma a 90-es években a harmadával visszaesett. Jelenleg a helyi munkahelyek száma 6 ezer. Emellett a munkavállalási lehetőségek beszűkülését elsősorban a korábbi ingázási lehetőségek

minimalizálódása erősítette. A 90-as évek elején több mint 7 ezer fő, a foglalkoztatottak majd 60%-a járt el Miskolc, Kazincbarcika, a Borsodi Bányavidék és Budapest munkahelyeire dolgozni. 2000-re az ingázók száma a térségen belüli ingázókkal együtt is 5500-ra, a korábbi felére csökkent. A térség munkaerőpiaca zártabb lett, a helyi munkahelyek a korábbi 47%-kal szemben már 53%-ban fedik le a foglalkoztatotti létszámot. Ezzel együtt a foglalkoztatottak közel fele ma is ingázik.

Az Edelényi kistérség lakossága komoly foglalkoztatási nehézségekkel küzd. A 2001-es népszámlás idején a lakosság foglalkoztatási rátája nagyon alacsony volt, az országos átlagos érték kétharmadát sem érte el. A 100 háztartásra jutó foglalkoztatott mindössze 64 volt, az országos 95 fős értékkel szemben és nagyon magas volt a 100 foglalkoztatottra jutó eltartottak száma is (14. ábra)

14. ábra: A foglalkoztatottság és a munkanélküliség jellemző adatai az Edelényi Kistérségben

	Foglalkoztatási ráta (%) (2001)	100 háztartásra jutó foglalkoztatott (fő) (2001)	100 foglalkoztatottra jutó eltartott (%) (2001)	A regisztrált munkanélküliek 18-59 éves állandó népességre jutó aránya (2010)	180 napon túl regisztráltak aránya (%) (2010)	Regisztrált munkanélküliek aránya általános iskolai vagy annál alacsonyabb végzettséggel (2008)	2005-ben közcélú foglalkoztatásban részesítettek összes száma 1000 aktív korú állandó lakosra vetítve	2010-ben közcélú foglalkoztatásban részesítettek összes száma 1000 aktív korú állandó lakosra vetítve
Edelényi kistérség	38,82	64,46	144,19	23,68	52,1	60,02	52,1	147,0
Borsod-Abaúj-Zemplén megye	47,16	76,99	106,33	16,4	59,02	49,68	26,4	64,3
Észak-Magyarország régió	51,05	81,42	93,21	15,1	57,98	49,04	20,7	58,3
Magyarország	60,29	94,68	75,5	9,79	53,53	43,46	8,6	28,0

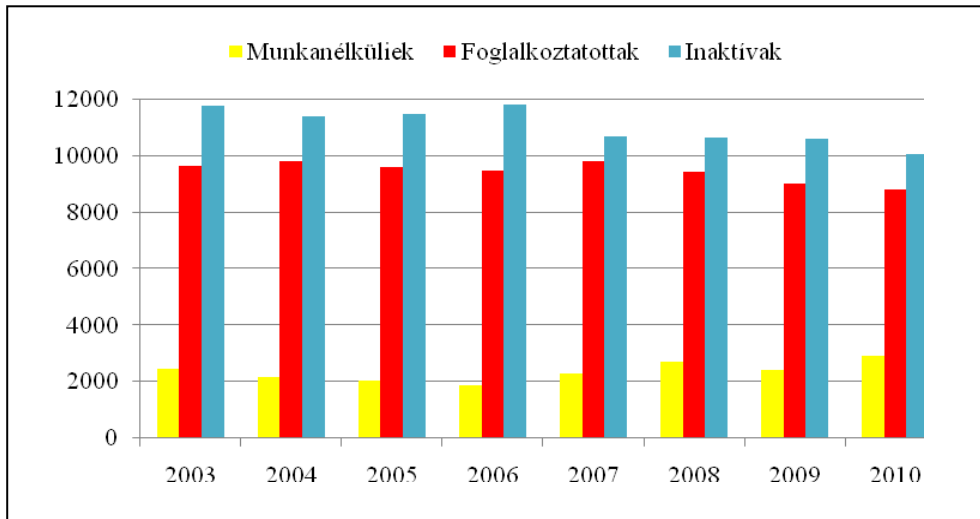
Forrás: www.eroforrasterkep.hu

A térség lakosainak foglalkoztatásában kiemelt szerepe van a közcélú foglalkoztatásnak, amelynek mértéke ötszörösen múlja felül az országos átlagot (14. ábra). A közfoglalkoztatás 2009-től többszörösére emelkedett, ennek ellenére a foglalkoztatottak száma tovább csökkent. Mindez azt jelzi, hogy az itt élő aktív korú népesség szinte egyedüli lehetősége a munkára a közfoglalkoztatás, főként az alacsonyán kvalifikált aktívkorúak esetében.

A foglalkoztatottak számában és arányában azóta sem következhetett be számottevő javulás, amit alátámasztanak a Nemzeti Foglalkoztatási Szolgálat adatai is, melyek alapján a foglalkoztatottak száma 2003 óta is folyamatos csökkenést mutat (15. ábra). A foglalkoztatási ráta nagysága nem csökkent tovább (2010 januárjában 40,4%-os) ennek oka azonban az aktív korú népesség elvándorlása és így csökkenése, és nem a foglalkoztatási helyzet javulása.

A munkanélküli ráta nagysága két és félszerese az országos átlagnak, ami azt jelenti, hogy a munkaképes korú lakosságból minden negyedik regisztrált munkanélküli. A munkanélküliek száma 2003 és 2006 között csökkent, majd azóta újabb növekedést figyelhetünk meg, amit a 2008-as gazdasági válság ugrásszerűen megemelt.

15. ábra: A munkanélküliek, foglalkoztatottak és inaktívok számának változása, 2003-2010



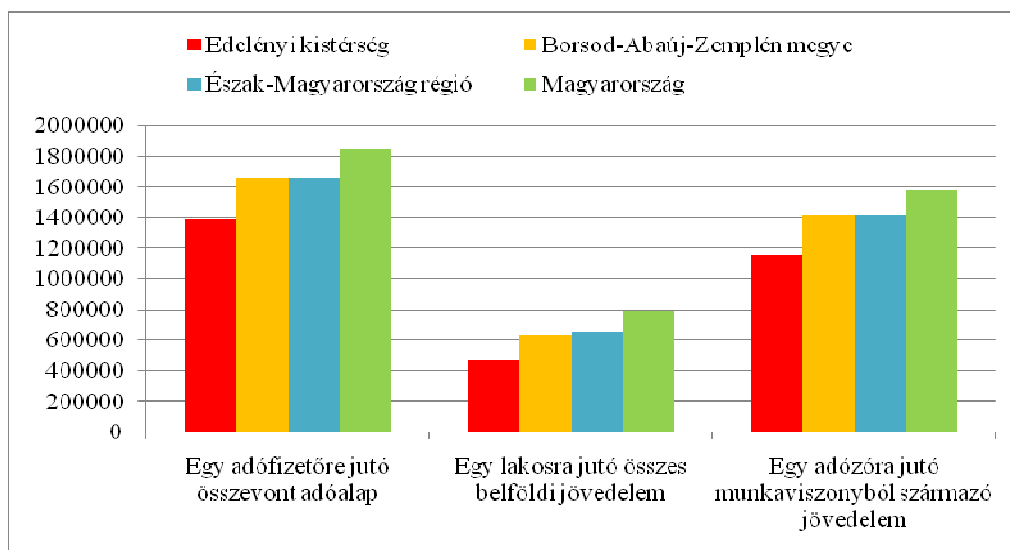
Jelenleg a kistérség munkanélküliségi rátája 22,4 %. A regisztrált munkanélküliek között a tartós munkanélküliek aránya 38,1 %. Ezek az arányok a közeljövőben sem változnak kedvező irányban. Az elhelyezkedési esélyeket tovább rontja a romák felülreprezentáltsága a munkanélküliek között és az ebből eredő etnikai diszkrimináció.

A regisztrációból kikerülő személyek nagyobb része az időszakos foglalkoztatás után visszakerül a rendszerbe. A munkanélküliségi ráta időszakos csökkenése nem valós gazdasági növekedésnek, hanem az aktív munkaerő-piaci eszközöknek és az idénymunkák idején megnövekvő, főleg mezőgazdasági jellegű munkaerő keresletnek tudható be. A nyilvántartott munkanélküliek több mint fele 35 év alatti, amely azt mutatja, hogy a legaktívabb korban lévő társadalmi csoportok nem tudnak elhelyezkedni.

A tartós munkanélküliség negatív hatásai egyre súlyosabbak, tömegesen tapasztalható a mentális leépülés, alkoholizmus, segélyekre-, közfoglalkoztatásra épülő megélhetési stratégia terjedése, megélhetési bűnesetek szaporodása, uzsorakamat és mindezek generációk között mintaként való átörökítése.

Jelentős probléma a generációkon átívelő munkanélküliség, ami azt jelenti, hogy a legfiatalabb generációnak már a szülője, de a nagyszülője sem dolgozott, így nem munkára szocializálódik.

16. ábra: A jövedelmi helyzet az Edelényi kistérségben



Forrás: www.eroforrasterkep.hu alapján saját szerkesztés

Az alacsony foglalkoztatási szint természetesen együtt jár azzal, hogy a kistérségben a jövedelemtermelő képesség és az emberek jövedelme nagyon alacsony. A 2010 évi APEH SZJA adatok alapján számolt mutatók alapján az egy adófizetőre jutó összevont adóalap 25%-kal alacsonyabb az országos átlagnál és közel 20%-kal a megyei átlagnál (16. ábra). Az egy lakosra jutó összes belföldi jövedelmet vizsgálva az országos átlagtól 40%-kal való elmaradást tapasztalhatunk, annak eredményeként, hogy nemcsak a megtermelt jövedelem alacsony a kistérségben, de magas az eltartottak száma is.

A helyi gazdaság a még dolgozóknak sem biztosít magas jövedelmeket. Az 1 főre jutó SZJA nagysága országos szinten is ebben a kistérségben a legalacsonyabb. Az egy lakosra befizetett SZJA értéke 39 346 Ft. A foglalkoztatás mutatói a kistérség egész területén kedvezőtlenek. Az elsődleges munkaerőpiac nem képes felszívni a piacképes végzettséggel nem rendelkező munkanélküliek tömegeit.

2.4. Segélyezési helyzetkép

Az Edelényi kistérség népességéből sokan rendszeres támogatásra szorulnak. 2010 folyamán a kistérségben rendszeresen szociális segélyben részesítettek havi átlagos száma ötszöröse volt az országos átlagnak és a megyei átlagot is kétszeresen múlta felül (17. ábra).

A segélyezésre szorultak nagy számát mutatja, hogy az önkormányzatok által nyújtott rendkívüli segélyek ezer lakosra jutó esetszáma szintén nagyon magas, kétszerese az országos átlagnak, ellenben az egy támogatottra jutó átlagos összeg annak kevesebb, mint fele. Azaz az önkormányzatok a sok rászorulóból minél többnek próbálnak segítyt osztani, de ennek összege így átlagosan nagyon alacsony, mindössze 5500 Ft.

17. ábra: Segélyezési helyzetkép az Edelényi kistérségben

	A 2010 során rendszeres szociális segélyben részesítettek átlagos havi száma 1000 állandó lakosra vetítve	A 2010 során rendszeres szociális segélyben részesítettek átlagos havi száma 1000 aktív korú állandó lakosra vetítve	A 2010 során lakásfenntartási támogatásban részesítettek összes száma 1000 állandó lakosra vetítve	A 2010 során egyéb önkormányzati támogatásokban részesítettek összes száma 1000 állandó lakosra vetítve	A 2010 során az egyéb önkormányzati támogatások egy támogatottra jutó átlagos éves összege (ezer Ft)	A 2010 során közgyógyellátási igazolványban részesítettek összes száma 10 000 állandó lakosra vetítve
Edelényi kistérség	15,63	27,52	84,1	64,85	5,51	567,09
Borsod-Abaúj-Zemplén megye	7,56	12,8	71,54	49,86	12,15	447,7
Észak-Magyarország régió	6,47	10,99	57,51	40,67	11,87	433,81
Magyarország	3,55	5,94	35,69	29,04	12,26	366,75

Forrás: www.eroforrasterkep.hu

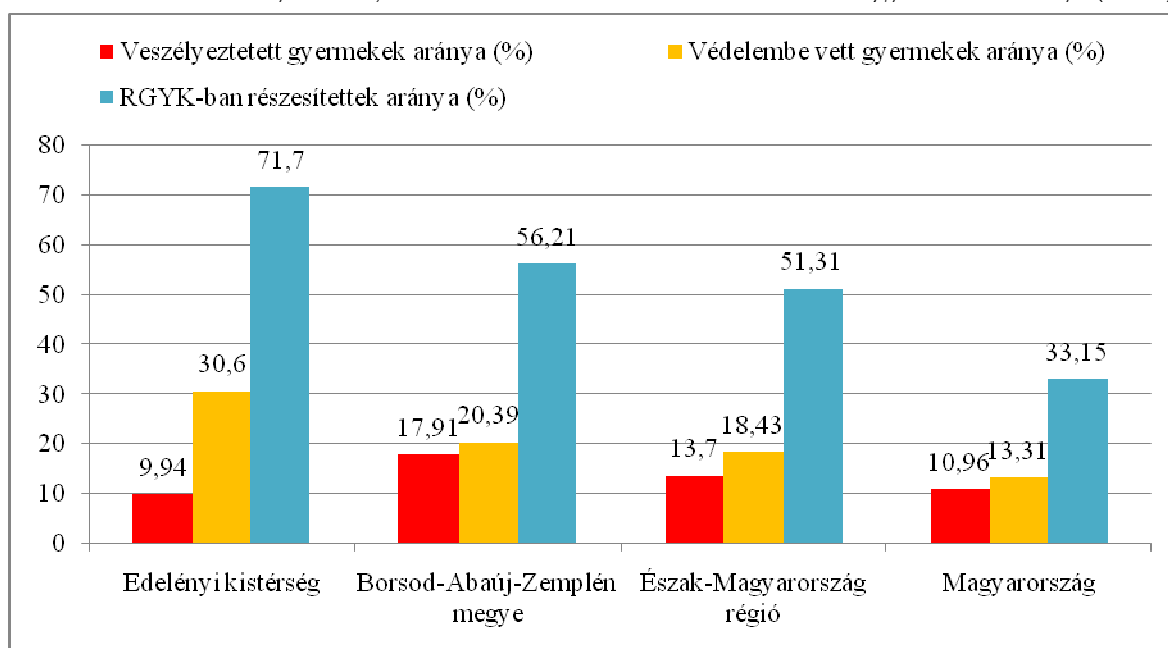
A lakásfenntartási támogatás a szociálisan rászoruló háztartások részére a háztartás tagjai által lakott lakás, vagy nem lakás céljára szolgáló helyiség fenntartásával kapcsolatos rendszeres kiadásaik viseléséhez nyújtott hozzájárulás. A kistérségben e támogatást igénylők ezer lakosra jutó száma szintén kiemelkedően magas, az országos átlagnál többszörösen meghaladó értéket mutat.

3. A gyerekes családok szegénységi kockázata, helyzete

A kitöltött adatlapok nagyon hiányosak, így statisztikai adatok feldolgozásával próbáljuk bemutatni a kistérség gyerekes családjainak helyzetét. Teljeskörű adatunk a gyermeket nevelő családok számáról és az átlagos gyermekszámról csak a 2001-es népszámlás adataiból van, de ez az adatforrás elavultsága miatt már nem használható. Az adatlapokból általánosságban annyi leszűrhető, hogy a kistérség azon településein, ahol a gyermekek száma magas, jellemzően sok a nagycsalád, ahol három, vagy annál több gyermek van, illetve magas a foglalkoztatott nélküli családok aránya is.

A gyerekes családok helyzetét így a helyi adatfelvétel hiányosságai miatt, a segélyezésen keresztül, valamint a védelembe vett, illetve veszélyeztetett gyermekek számának és arányának elemzésével próbáljuk bemutatni. Az adatokból egyértelműen kijelenthető, hogy a kistérség gyerekes családjainak helyzete rossz, szegénységi kockázata nagy (18. ábra). A kistérségben 2010-ben átlagosan 6138 gyermek után kaptak a családok rendszeres gyermekvédelmi kedvezményt (RGYK), ami azt jelenti, hogy a gyermekek több mint 70%-a olyan családban él, ahol ha az egy főre jutó jövedelem – főszabályként – nem haladja meg a nyugdíjminimum 130 százalékát (egyszülős család esetében 140%-át), azaz 2010-ben a 37 ezer forintot. A települési adatokat vizsgálva kijelenthetjük, hogy további problémát okoz, hogy ahol van gyerek mindenhol nagyon magas az alacsony jövedelmű családban nevelkedők aránya (Melléklet 2. táblázat). (A települési adatsor vizsgálatakor szembevetendő, hogy egyes településeken az arányszám meghaladja a 100%-ot. Ennek oka, hogy RGYK-ban a gyermek 24 éves koráig részesülhet, a viszonyítási alap -adathiány miatt- pedig a 0-18 éves korosztály.)

18. . ábra: A veszélyeztetett, védelembe vett és RGYK-ban részesített gyermekek aránya (2010)



Forrás: www.eroforrasterkep.hu

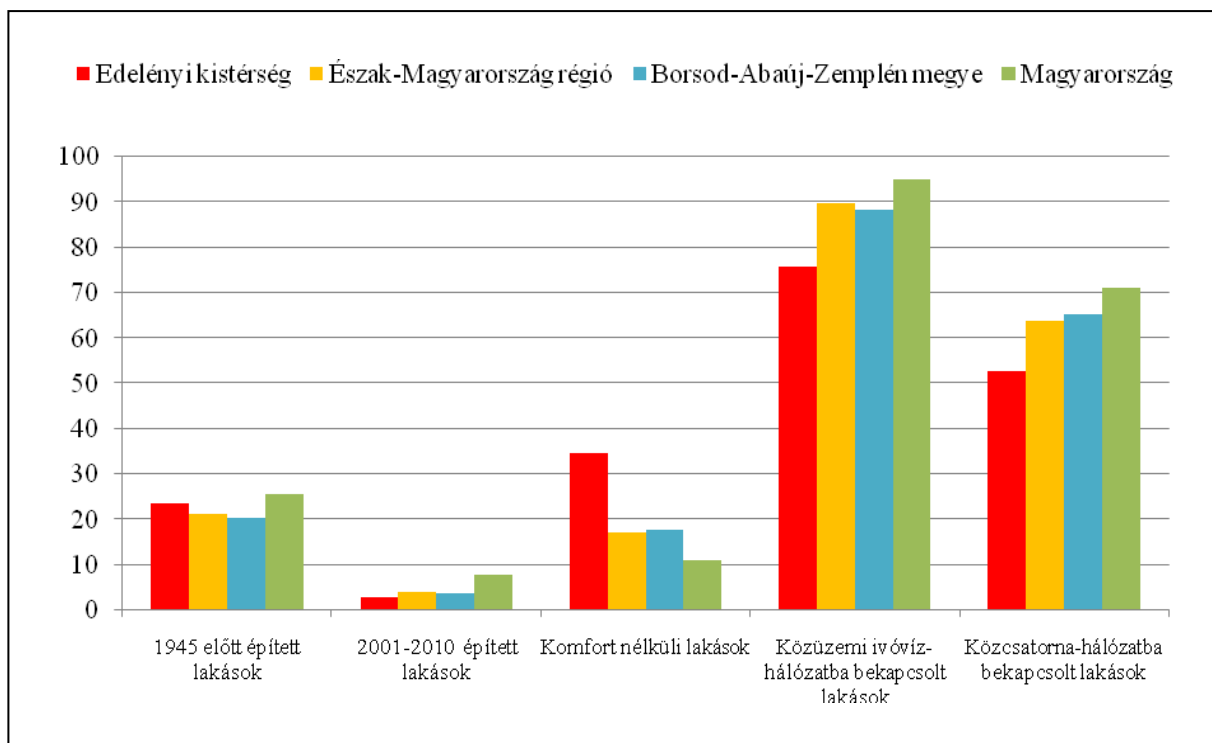
Meglepő módon a kistérségben a veszélyeztetett gyermekek aránya az országos átlaghoz közelít, és jóval alacsonyabb a megyei átlagnál, aminek oka az is lehet, hogy itt a már védelembe vett gyermekek aránya nagyon magas, meghaladja a 30%-ot, ami az országos átlagos érték háromszorosa. Települési szinten vizsgálva megdöbbentő adatokhoz jutunk, hiszen Ziliz, Martonyi, Bódvalenke és Szin településeken 80%-ot meghaladó a védelembe vett gyermekek aránya, de Meszes és Nyomár községekben is a gyermekek fele már ide sorolható.

4. Lakás, lakhatás, egyéb infrastrukturális ellátottság

A kistérség lakosainak lakáshelyzete kedvezőtlen (19. ábra). A térség egészét vizsgálva a lakások mintegy egynegyede –az országos értékhez hasonlóan– 1945 előtt épült. Ezek a házak jellemzően alacsony komfortfokozatúak, rossz életkörülményeket nyújtanak az itt élőknek. A problémát az jelenti, hogy Edelényen kívül a települések nagy részén a II. világháború befejezése előtt épült lakások aránya nagyon magas, egyes esetekben –Becskeháza, Debréte, Bódvarákó, Tornabarakony, Galvács– arányuk meghaladja a 65%-ot, így ezekben a községekben a lakókörülmények egyértelműen kedvezőtlenek (Melléklet 3. táblázat).

Az új, 2001 után épült lakások aránya a kistérségben alacsony, az országos átlagnak csak harmada. A települések között azonban komoly eltérések vannak. Míg Tornanádaskán meghaladja az újépítésű lakások aránya a 16%-ot és Tornakápolnán a 11%-ot, addig kilenc településen egyetlen új lakás nem épült és további hét községben nem ér el arányuk az 1%-ot sem. Azonban azt meg kell jegyeznünk, hogy ezeknek az új építésű lakásoknak sem megfelelőek a minőségi jellemzői, komfortosságuk, a bennük élők lakókörülményei sokszor a régebbi építésű lakások szintje alatt marad.

19. ábra: A kistérség lakásainak néhány jellemző adata (%)



Forrás: www.eroforrasterkep.hu

A lakások minőségi mutatóit statisztikailag legjobban a komfortfokozatukkal jellemezhetjük. A komfort nélküli lakások aránya a kistérségben nagyon magas, az országos átlagot háromszorosan, a megyei és régiós átlagot kétszeresen múlja felül. Legrosszabb a helyzet Tornakápolnán, ahol a lakások 90%-a komfort nélküli, de Debréte, Tornabarakony, Bódvalenke, Bódvarákó községekben is magasabb 80%-nál. A legjobb a helyzet a kistérség központban, Edelényben, ahol ez az arány mindössze 12%.

Azonban el kell mondanunk, hogy mindezek ellenére 1991 óta jelentős javulást tapasztalhatunk a lakóminőség tekintetében a kistérségben. A településeken komoly infrastrukturális beruházások zajlottak az elmúlt 20 évben, aminek eredményeként a közüzemi ivóvízhálózatba bekapcsolt lakások aránya közel duplájára nőtt és a közcsatornába bekötött lakások aránya pedig hétszeresére növekedett. 1991-ben 29 kistérségi településen még nem volt vezetékes ivóvíz szolgáltatás, ma már minden településen lehetőség van a rácsatlakozásra. Természetesen az arányok nagyon változóak 23-100%-ig terjednek, a legalacsonyabb Balajton, míg Edelényben és Teresztyényn valamennyi lakásban folyik a vezetékes ivóvíz. A közcsatorna-szolgáltatás 1991-ben csak Edelényben és Aggteleken volt elérhető, napjainkban a települések kétharmadán a lehetőség adott a közcsatornára kapcsolódásra.

Még mindig, a beruházások ellenére is, mind országosan, mind régiós és megyei szinten számottevő lemaradása van a térségnek az ivóvíz-, valamint közcsatornára csatlakozó lakások arányát tekintve. Ennek ok, hogy az itt élők alacsony jövedelmi helyzetük miatt képtelenek a infrastruktúra-hálózathoz kapcsolódni, illetve nem képesek fizetni az ezzel járó növekvő költségeket.

5. Szolgáltatások a kistérség településein

5.1. Humán szolgáltatások elérhetősége és jellemzői

A Szociális Ágazati Információs Rendszer (TEIR) adatai alapján a kistérségben a szociális alapszolgáltatások (Étkeztetés és házi segítségnyújtás) sem elérhetők minden településen. Azonban a 600 főnél kisebb falvakban szociális alapellátási feladatok falugondnoki keretében is elláthatók, és mivel ez csak egyetlen olyan településen, Viszlón nem elérhető, így csak itt nem megoldott a lakosság ellátása. Hangács, Rakaca és Szin településeken az étkeztetés megoldott, ellenben a házi segítségnyújtás nem, míg Aggteleken éppen fordítottn a szociális étkeztetés nem vehető igénybe. Jelzőrendszeres házi segítségnyújtás csak Aggteleken és Edelényben található, a kistérség többi 45 településén napjainkra még nem megoldott. A kistérség szociális ellátását segíti a kistérségi települések többcélú társulása, amely magába foglalja a szociális, valamint gyermekjóléti és családsegítő szolgáltatást is.

Edelény város szociális ellátórendszerét 2008 januárjában alakították át, azóta a Szociális Szolgáltató Központ egy intézményi központtal és egy telephellyel működő családsegítő és gyermekjóléti szolgálattal működik. Szolgáltatásai a következők: étkeztetés, házi segítségnyújtás, jelzőrendszeres házi segítségnyújtás, idősek klubja, idősek otthona, családsegítés, gyermekjóléti szolgálat és otthoni szakápolás.

A családsegítő szolgáltatás és a gyermekjóléti szolgálat alapellátási kötelezettségének minden települése megfelel. Az ellátást több szolgáltató nyújtja.

Városi Szociális Szolgáltató Központ Árpád-házi Szent Erzsébet Időskorúak Átmeneti Gondozóháza

Szendrő	Viszló
Rakaca	Debréte
Rakacaszend	Galvács
Szendrőlád	

Körzeti Családsegítő és Gyermekjóléti Szolgálat

Bódvaszilás	Perkupa	Bódvalenke
Bódvarákó	Szinpetri	Szuhogy
Tornanádaska	Jósvafő	Szalonna
Tornabarakony	Tornakápolna	Meszes
Teresztenye	Szögliget	Martonyi
Égerszög	Hidvégardó	Varbóc
Szőlősardó	Tornaszentjakab	
Szín	Becskeháza	

Szociális Alapszolgáltató Központ

Boldva	Nyomár
Borsodszirák	Ziliz
Hangács	

Szociális Szolgáltató Központ

Abod	Irota
Balajt	Komjáti
Damak	Ládbesenyő
Edelény	Lak
Hangács	Szakácsi
Hegymeg	Tomor

Borsodsziráki Családsegítő és Gyermekjóléti Szolgáltatás

Borsodszirák

A kitöltött adatlapokból kiderül, hogy a családsegítő szolgálatokhoz leginkább ügyviteli segítségért, valamint anyagi és foglalkoztatási problémákkal fordultak, a gyermekjóléti szolgálathoz pedig gyermeknevelési, beilleszkedési, valamint életvezetési tanácsokért. A legnagyobb problémának valamennyi megkérdezett szakember az anyagi-megélhetési nehézségeket, kilátástalanságot tartja, mely a munkanélküliségből ered. Ezek pedig további szociális, oktatási, magatartásbeli és higiéniai hiányosságokhoz vezetnek.

Bölcsőde egyedül Edelényben van, 12 férőhellyel, maximális helykihasználással.

A munkanélküliek ellátásáról a kistérség egész területén a Borsod-Abaúj-Zemplén Megyei Kormányhivatal Munkaügyi Központ Edelényi Kirendeltsége gondoskodik. A kirendeltség munkaközvetítéssel, munkaerőigény bejelentésével és nyilvántartásával, munkatanácsadással, álláskeresési tanácsadással, rehabilitációs tanácsadással, pályatanácsadással, helyi (térségi) foglalkoztatási tanácsadással, képzési tanácsadással, munkavállalási tanácsadással és munkaerőpiaci és foglalkozási információnyújtással segíti az álláskeresőket.

2011-ben a munkaügyi központ szervezésében 16-16 fő vett részt motorfűrész-kezelő, burkoló, szakács és szociális gondozó-ápoló, 14 fő kiscépszerelő, 13 fő méhész és 12-12 fő alapfokú angol és ápolási asszisztens képzésben.

5.2. Egészségügyi szolgáltatások elérhetősége és jellemzői

Az edelényi Koch Róbert Kórházban a térség egyetlen kórházában 229 fekvőbeteg ágy működik, ebből 135 ágy aktív tüdőosztály (három osztályon), és 94 ágy krónikus belgyógyászati osztály, ebből 50 ágy tüdőrehabilitációs részleggel. Tüdőgyógyászati beutalási körzete közel 240 000 lakosra terjed ki. A kórház kihasználtsága évek óta közel 100%, a szakambulanciák maximális igénybevétellel működnek.

A járóbeteg szakellátás területén a szakrendelések döntő többsége vállalkozási formában történik, s ennek jótékony hatása megnyilvánul minden területen. Az alábbi területeken biztosítanak ellátást a környék lakosainak:

Audiológia, Fül-orr-gégészet,	Ortopédia,
Belgyógyászat,	Pszichiátria,
Bőrgyógyászat,	Pszichológia,
Gastroenterológia.	Rheumatológia,
Ideggyógyászat,	Sebészet
Kardiológia,	Szemészet,
Nőgyógyászat	Tüdőambulancia,
Onkológia,	

A lakosok ellátását még tüdőgondozó, röntgen, ultrahang, labor és fizioterápia segíti. Az éjszakai és hétvégi ügyelet Edelény városában elérhető a kistérség valamennyi lakosa számára a többcélú kistérség társulás fenntartása alatt.

Háziorvosi ellátás az alábbi településeken vehető igénybe:

Aggtelek	Perkupa
Bódvaszilas	Rakaca
Boldva	Szalonna
Borsodszirák	Szendrőlád
Hangács	Szin
Hidvégdárdó	Szuhogy
Komjáti	Szendrő (2 körzet)
Lak	Edelény (5 körzet)

Gyermekorvosi ellátás csak Edelényben (3 körzetben) és Szendrőn érhető el. Három mentőállomás található s térségben Edelényben, Szendrőn és Hidvégdárdón.

5.3. Közoktatási intézmények és szolgáltatások

Óvodák

A kistérségben 21 óvodában, 55 óvodai csoportban folyik a 3-6 éves korosztály oktatása, nevelése. Az 1349 kisgyermekről 81 óvodapedagógus és 60 kisegítő gondoskodik. Közel 200 kisgyermek nem a lakóhelyén jár óvodába, hanem egy másik településre utazik nap, mint nap (20. ábra).

Az óvodák nagy többsége intézményfenntartó társulásban működik. Boldva, Bódvaszilas, Borsodszirák, Edelény, Hangács, Perkupa, Szendrő, Szögliget, Szendőlád és Tomor települések önállóan működtetik óvodájukat. Edelényben működik a Munkaiskola Alapítvány által fenntartott Alapítványi Óvoda is. Rakacaszenden pedig a görög katolikus exarchátus tart fenn óvodát és négyosztályos iskolát

20. ábra: Az óvodák fő adatai az Edelényi-kistérségben

Települések	létszám	csoporszám	óvodapedagógusok	kisegítők	települések száma	bejárók
Intézményfenntartói társulásban működő óvodák						
Aggtelek	22	1				n.a.
Jósvafő	12	1				2
Bódvaszilas	46	2	3	2	5	15
Tornanádaska	25	1	1	2	1	n.a.
Boldva	110	4	7	5	1	0
Ziliz	17	1	1	2	1	0
VOK-Nefelejcs	153	6	13	8	11	32
VOK-Mátyás	197	8	16	8		28
VOK-Szuhogy	54	2	4	2		0
Hídvégardó	45	2	3	5	4	23
Perkupa	46	2	3	1	5	2
Szalonna	64	3	3	2	3	8
Szendrő	168	7	12	6	1	0
Rakaca	60	2	3	3	1	n.a.
Szin	46	2	2	2	2	7
Tomor	52	2	3	4	1	52
Hangács	31	1	2	2	1	14
Szögliget	22	1	1	1	3	n.a.
Önállóan fenntartott óvodák						
Borsodszirák	40	2	2	2	1	0
Szendrőlád	90	3				0
Alapítványi Óvodák						
Alapítványi Óvoda	49	2	2	3		13

Forrás: Edelényi Kistérség Többcélú Társulás Közoktatási Esélyegyenlőségi Helyzetelemzése és Terve, 2010.12.31.

Az óvodák kihasználtsága közel 100%-os, de ha minden 3 évesnél idősebb gyermeket beíratnának az óvodákba, nem jutna mindenkinek hely.

Az óvodába járó gyermekek kétharmada hátrányos helyzetű, 40%-a halmozottan hátrányos helyzetű. Tornanádaskán és Tomoron valamennyi óvodás halmozottan hátrányos helyzetű, de Szendrőládon és –más adatforrás szerint – Rakacán is magasabb az arányuk 90%-nál. A Jósvafői, a szögligeti és az edelényi Mátyás óvodába viszont a HHH-s gyerekek aránya 10% alatti. (Melléklet 5. táblázat) A gyermekek közül mindösszesen 14 fő részesül gyógypedagógiai ellátásban, ami mindenképpen kevés, az igény, a szükség ennél sokkal magasabb lenne.

Általános Iskolák

Az Edelényi kistérségben összesen 19 általános iskolában tanulhatnak a gyerekek (21. ábra). Az önkormányzati fenntartásúak közül 14 működik intézményfenntartó társulás keretében, Borsodszirák, Bódvaszilas, Lak, Szendrő és Szendrőlád pedig önállóan működtet iskolát. Emellett két alapítványi iskolát is találhatunk, Edelényben a Munkaiskola Alapítvány az Alapítványi Általános Iskolát, míg Szögligeten a Ménes-völgyi Tudásvető Alapítvány alapított iskolát a megszűnt önkormányzati iskola épületében. A Munkaiskola Alapítvány fogyatékos, többszörösen hátrányos helyzetű tanulók oktatására jött létre, és ingyenes oktatással, tanszerekkel és étkezéssel segíti őket. A Ménes-völgyi Tudásvető Alapítvány pedig jellemzően

a magyar gyermekek szegregált oktatási helye, mely 2006 őszén indult 63 tanulóval, mára azonban már közel 200 gyermek jár ide a környező 20 településről. Ebben az iskolában havi tandíjat –igaz jelképes összeget- fizetnek az itt tanuló diákok.

2011. szeptember 1-től az Edelényi Önkormányzat a VOK 1. sz. Általános Iskolájának fenntartói jogát átadta a Miskolci Apostoli Exarchátus részére, így az a továbbiakban Szent Miklós Görögkatolikus Kéttannyelvű Általános Iskola néven működik tovább, görögkatolikus egyházi intézményként.

21. ábra: Az általános iskolák fő adatai az Edelényi-kistérségben-1

Települések	létszám	csoport	pedagógusok	kisegítők	társult települések száma	Társult települések
Intézményfenntartói társulásban működő iskolák						
Boldva	254	13	23	6	4	Boldva, Hangács, Nyomár, Ziliz
Nyomár	33	2	3	0		
Bódvaszilás	224	12	16	4	10	Bódvaszilás, Bódvarákó, Komjáti, Tornanádaska, Tornaszentandrás, Tornabarakony, Hidvégdárdó, Becskeháza, Bódvalenke, Tornaszentjakab
Tornanádaska	59	3	3	0		
Hidvégdárdó	15	1	1	0		
VOK 2. sz. Ált. Isk.	290	14	25	5		Edelény, Abod, Balajt, Damak, Lábbesenyő, Szuhogy
VOK Szuhogyi Tagiskola	114	8	10	1		
Lak	232	19	27	4	7	Lak, Tomor, Szakácsi, Irota, Hegymeg, Selyeb, Abaújszolnok
Rakaca	60	2	3	3	4	Rakaca, Rakacaszend, Viszló, Debréte
Szalonna	165	10	12	0	3	Szalonna, Meszes, Martonyi
Szendrő	487	28	47	12		
Perkupa	59	5	5	0	6	Perkupa, Szögliget, Varbóc, Egerszög, Szőlősárdó, Hangács
Szin	136	9	12	0	2	Szin, Szinpetri, Tornakápolna
Aggtelek	70	8	10	2	2	Aggtelek, Jósvafő
Önállóan fenntartott iskolák						
Borsodszirák	114	8	11	0		
Szendrőlád	353					
Alapítványi iskolák						
Ménésvölgyi	188	8	12	4	3	Szögliget, Tornaszentandrás, Jósvafő

Települések	létszám	csoport	pedagógusok	kisegítők	társult települések száma	Társult települések
Alapítványi Ált. Isk.	231	12	23	11		22 településről járnak be a diákok
Egyházi iskolák						
Szent Miklós Görögkatolikus Kéttannyelvű Ált. Isk.	670	25	44	2		
Rakacaszendi Görög Katolikus Általános Iskola és Óvoda						

Forrás: Edelényi Kistérség Többcélú Társulás Közoktatási Esélyegyenlőségi Helyzetelemzése és Terve, 2010.12.31., valamint WSA adatlapról saját szerkesztés

A kistérségben 201 osztályban 3181 tanuló jár általános iskolába. A magántanulók száma 29, legtöbben Szendrőn és Lakon váltak magántanulóvá (22. ábra). Az általános iskolákban is nagyon magas a hátrányos helyzetű tanulók aránya, hiszen a gyerekek háromnegyede ide tartozik. A helyzetet tovább rontja, hogy a kistérségben a halmozottan hátrányos helyzetű tanulók aránya is megközelíti az 50%-ot. Rakaca (94%) és Szendrőlád (96%) iskoláiban a HHH-s gyerekek aránya magasabb 90%-nál, az edelényi alapítványi és a szini iskolában is meghaladja arányuk a 80%-ot, Szalonnán 73%. Sajátos Nevelési Igényű gyerekek Szendrőn, Lakon és Edelényben található nagyobb számban.

22. ábra: Az általános iskolák fő adatai az Edelényi-kistérségben

	Bódvaszilás	Edelény	Szalonna	Szendrő	Rakaca	Szendrőlád	Szin	Boldva	Borsodszirák	Lak	Aggtelek	Ménészölggyi	Alapítványi
Osztályterem száma	18	56	11	39	8	21	9	19	8	19	8	9	8
Osztályok száma	16	46	10	33	8	17	9	15	8	15	8	8	8
Tanulók száma	298	1046	165	546	140	353	135	254	114	232	70	188	140
Magántanulók száma	0	5	0	7	0	3	0	2	0	7	0	1	4
HH-s gyerekek száma	198	552	146	462	133	353	128	240	99	185	26	102	133
HH-s gyerekek aránya	66%	53%	89%	85%	95%	100%	95%	94%	87%	80%	37%	54%	95%
HHH-s gyerekek száma	151	142	119	258	131	338	109	163	62	142	15	41	114
HHH-s gyerekek aránya	51%	14%	73%	47%	94%	96%	81%	64%	54%	61%	21%	22%	81%
SNI tanulók száma	6	20	0	66	0	45	0	14	0	33	2	1	18
Gyógypedagógiai oktatásban részesülők száma	0	0	0	22	0	30	0	17	0	12	0	0	0

Forrás: Edelényi Kistérség Többcélú Társulás Közoktatási Esélyegyenlőségi Helyzetelemzése és Terve, 2010.12.31., illetve a 2012 évi jegyzői adatlapok

A Szendrőládi és Laki iskolában igen magas a lemorzsolódás aránya, hiszen Szendrőládon majd minden harmadik, míg Lakon minden ötödik gyerek évet ismétel (23. ábra). Ennek egyik oka, hogy nagyon magas a 225 óránál többet hiányzók száma és aránya. Az Alapítványi Iskolában is jellemző ez a probléma, bár a nagysága kisebb.

A továbbtanulási arányok nagymértékben eltérnek az országos átlagtól. A gyerekek jellemzően szakiskolában tanulnak tovább, és emellett nagyon alacsony a gimnáziumokba továbbtanulók

aránya. Ez alól talán csak az Edelényi és a Ménes-völgyi iskolák a kivételek, melyekből az érettségit adó középiskolákban továbbtanulók aránya megközelíti a kétharmados arányt.

23. ábra: Az általános iskolák fő adatai az Edelényi-kistérségben-3

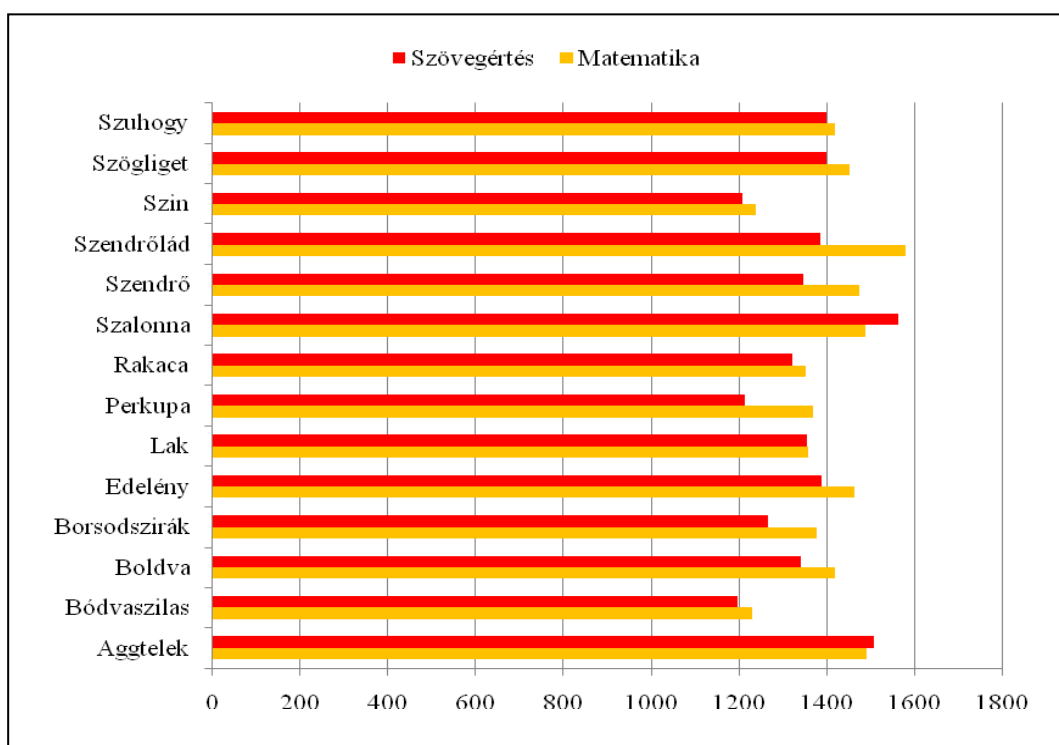
2009/2010-es tanévben	Lemorzsolódás aránya - évfolyamismétlők	225 óránál többet hiányzó aránya	Gimnáziumban továbbtanulók aránya	Szakközépiskolában továbbtanulók aránya	Szakiskolában továbbtanulók aránya
Bódvaszilas	0	0,4	24	20	56
Edelény	1,4	4,3	33	33,1	34
Szalonna	2		10	43	47
Szendró	0,18	0,35	16	24,3	56
Rakaca	9,5	3,4	0	10,5	89
Aggtelek	0	0	1	2	2
Szendrőlád	32	30	4	8	13
Szin	7	2	18	9	73
Boldva	2,4	1,39	7	48	45
Borsodszirák	2,3	-	6	44	50
Ménes-völgyi	0,5	0	30	35	35
Lak	19	16	5	14	67
Alapítványi	7,2	14	0	0	100
Országos átlag	2,11	0,37	36,6	43,1	19

Forrás: Edelényi Kistérség Többcélú Társulás Közoktatási Esélyegyenlőségi Helyzetelemzése és Terve, 2010.12.31.

Kompetencia mérés eredményei

Az iskolák teljesítményét a 2008-2011 közötti kompetencia mérés eredményeit kiértékelve elemezhetjük, melynek adatai a Közoktatási Információs Iroda honlapján (www.kir.hu) érhetők el. Az évenkénti adatokból átlagokat képeztünk, így csökkenthetők az évenkénti ingadozásból eredő eltérések. Ennek eredményeit szemléltetik a 24. és 25. ábrák.

24. ábra: Kompetencia mérés eredményei a 6. évfolyamon a kistérség iskoláiban, 2008-11 évek átlaga

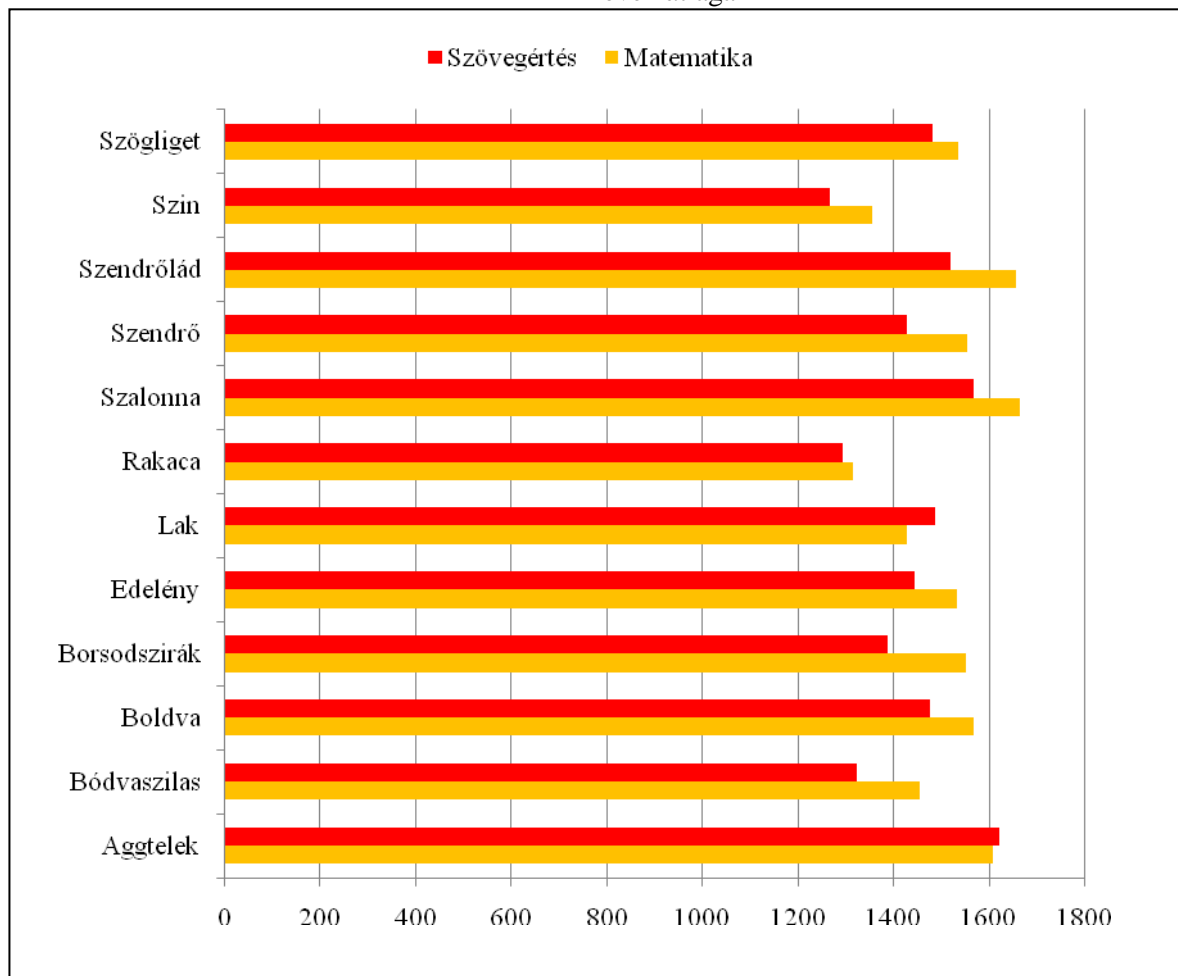


Forrás: Közoktatási Információs Iroda (www.kir.hu)

A 6. évfolyam eredményeit tekintve matematikából elsősorban a szendrőládi tanulók kimagaslóan teljesítettek a vizsgált 3 évben, és közel 100 ponttal előzték meg a még mindig jó eredményt produkáló aggteleki hatodikosokat. A szalonnai eredmények is jók, az aggteleki értékek szintjén megelőzi Edelényt, Szendrőt vagy a Szögligeti szegregáló iskolát. Kérdéses, hogy a tanulók képesek-e olyan értékeket produkálni, mint az Aggteleki iskolában. Legrosszabb eredményeket a bódvaszilasi, szini és rakacai iskolákban érték el. Szövegértésben legmagasabb a szalonnai, aggtelki és szuhogyi iskola eredménye, míg legalacsonyabb pontokat Bódvaszilason, Szin településen és Perkupán érték el a tanulók.

A nyolcadikosok eredményeit vizsgálva hasonló eredményeket kapunk, hiszen ebben az évfolyamban is a szalonnai, szendrőládi és aggteleki iskolák voltak a kistérség legjobbjai mind matematikából, mind szövegértésből. A leggyengébb eredmények pedig a rakacai, szini és bódvaszilasi iskolákban születtek. Ezen adatsorok szerint a kistérség legjobban teljesítő iskolája az aggteleki, melyet a képzeletbeli rangsorban a szendrőládi és a szalonnai követ. Edelényben az iskolának két tagintézmény van, melyek közül az egyik szegregált, ahol vélhetően alacsonyabbak a mutatók, és a „központi” feladatellátó-helyen, pedig magasabbak.

25. ábra: Kompetencia mérés eredményei a 8. évfolyamon a kistérség iskoláiban, 2008-2011 évek átlaga



Forrás: Közoktatási Információs Iroda (www.kir.hu)

A 2011-es legfrissebb adatokat használva (és az előbbi átlagokkal, valamint az idősoros adatokkal kiegészítve) elkészítettünk a kistérség valamennyi iskolával rendelkező településének jellemzését a kompetencia-adatok tükrében (27. ábra).

Aggtelek

Az iskola hatodikosai matematikából és szövegértésből is az országos átlagnál kicsit gyengébben, de a községi átlagnál jobban teljesítettek. Az elmúlt négy évben az értékek mindkét területen kissé romlottak, de még mindig jónak minősíthetők. A 8. osztályosok a kistérségben az egyik legmagasabb pontot érték el mind matematikából, mind szövegértésből, és magasabbak az országos, és jóval meghaladják a községi átlagot is. A vizsgált időintervallumban az eredmények jelentősen nem változtak és végig igen kedvező értékeket mutatnak. Összlétszám 37 %-a HH, 21%-a HHH tanuló.

Bódvaszilas

Az eredmények mind a két évfolyamon mind a két területen a kistérségben a legrosszabbak közé tartozik és minden esetben alatta marad jelentősen az országos és községi átlagnak is. A rossz eredmények oka, hogy az elmúlt években jelentősen csökkent különösen a 6. évfolyamosok által elért átlagos pontérték, ami mindenképpen kedvezőtlennek ítélandó. Összlétszám 66 %-a HH, 51%-a HHH tanuló.

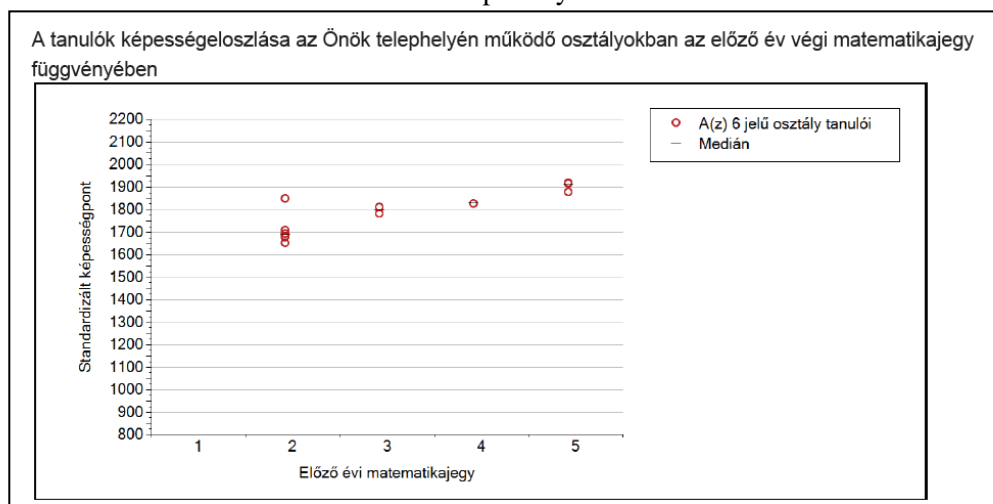
Boldva

A boldvai iskola hatodikosainak átlagos értékei kedvezőek, hiszen közelítik az országos átlagot, ami egy kis település iskolájának mindenképpen jó eredménynek számít. Külön öröndetes, hogy az eredmények az elmúlt 4 évre visszatekintve egyenletesek, azaz hosszabb távon is jó eredményeket jeleznek. A nyolcadikosok eredményei már nem ennyire egyértelműek, hiszen a szövegértés eredményei igen rosszak, a matematikából viszont a községi átlagnak megfelelően teljesítettek. Összlétszám 94 %-a HH, 64%-a HHH tanuló.

Borsodszirák

Borsodszirákon általánosan az mondhatjuk, hogy míg a hatodikosok átlag alatt, addig a nyolcadikosok átlag fölött teljesítettek matematikából, a szövegértés azonban mindkét évfolyam esetében jóval átlag alatti. A nyolcadikosok matematikai jó teljesítménye egy javuló tendencia eredménye, de sajnos a többi esetben ez a javulás nem figyelhető meg. A szövegértési eredmények minden vizsgált évben az jelentősen az országos és községi átlag alatt maradtak. Összlétszám 87 %-a HH, 54%-a HHH tanuló.

26. . ábra: A matematikából elért pontok az előző év végi matematikajegy függvényében az Alapítvány Iskolában



Forrás www.kir.hu, Telephelyi jelentés

Edelény

Hasonló a helyzet Edelényben is, ahol a hatodikosok eredményei átlagosak, a nyolcadikosok viszont már átlag alatt teljesítettek. Mind matematikából, mind szövegértésből több mint száz ponttal alatta maradtak az országos átlagnak. A településen 3 iskolában történt a felmérés, ezek eredményei nagyon eltérőek. Kimagaslóan jó eredményt ért el egy komoly javulást mutató időszak végén 2011-ben az Alapítványi iskola, hiszen a 6. osztályosok matematikából szerzett 1780-as értéke háromszáz ponttal haladja meg az országos átlagot, és szignifikánsan jobban csak 10 iskolában teljesítettek az országban. Ez az eredmény azonban véleményünk szerint megkérdőjelezi a kompetenciamérés hitelességét, hiszen nehezen elképzelhető, hogy az Alapítványi iskola azon tanulói, akik 5. év végén kettes érdemjegyet szerettek matematikából az országos átlagos értéknél 200-400 (!) ponttal magasabb eredményt produkáltak (26. ábra).

Ezzel szemben a másik két iskola eredményei az országos átlagnál gyengébbek, a II. számú iskola esetében kifejezetten alacsonyak. A II. számú iskola a szegregált intézmény.

Összlétszám 53 %-a HH, 14%-a HHH tanuló.

Lak

Az iskolai diákjainak eredményei jellemzően az országos átlag és a községi átlag alatt maradnak és a nyolcadikosok átlagos értékei kistérségi szinten is az egyik leggyengébbnek minősíthetőek, mind matematikából, mind szövegértésből 200 ponttal maradnak az országos átlag alatt. A hatodikosok eredményei viszont matematikából közelítik az országos átlagot, és folyamatos javulást mutatnak az elmúlt években. Összlétszám 80 %-a HH, 61%-a HHH tanuló.

Perkupa

Az iskola 1-6 osztályos, így a nyolcadikosokról nem rendelkezhetünk adatokkal. A hatodikosok eredménye jóval gyengébbek az országos, valamint a községi átlagoknál és főként a szövegértésnél tapasztalhatunk nagy lemaradást. Az eredmények a vizsgált években stagnáltak, nagy különbségeket az évfolyamok között nem tapasztalhattunk.

Rakaca

A kistérség egyik legrosszabb eredményt elérő iskolája, hiszen matematikából a hatodikosok a harmadik leggyengébb, a nyolcadikosok pedig a legalacsonyabb pontértéket érték el a kistérség iskolái között. A szövegértés eredményei hasonlóan alacsonyak, 150 ponttal alacsonyabbak a községi átlagos értékeknél, és a hatodikosok a negyedik legrosszabb, a nyolcadikosok a harmadik legrosszabb eredményt érték el a kistérségben. Az eredmények a vizsgált években minden esetben jóval az átlagos értékek alatt voltak. Összlétszám 95 %-a HH, 94%-a HHH tanuló.

Szalonna

A kompetenciavizsgálatok eredményeit értékelve a kistérség egyik legjobb iskolája, ahol mind a hatodikosok, mind a nyolcadikosok matematikából is szövegértésből is az országos átlag felett teljesítenek. Azonban itt is felmerül a vizsgálat megbízhatóságának kérdése, hiszen kérdéses, hogy egy hátrányos helyzetű kis település körzeti iskolája, hogyan képes jobb eredményt produkálni a budapesti és megyeszékhelyi iskolák átlagánál, főként úgy, hogy a községből a jobb módúak Szögligetre viszik gyermekeiket. Összlétszám 89%-a HH, 73%-a HHH tanuló.

Szendrő

A település tanulói gyenge eredményt értek el a szövegértésben, hiszen a nyolcadikosok és a hatodikosok is alatta maradtak a községi és országos átlagnak is. A hatodikosok az elmúlt évek

tendenciáját figyelembe véve romló eredményeket mutatnak. A matematika eredményeik csak kissé rosszabbak a községi átlagnál, és a vizsgált évek jellemzően hasonlóak voltak. Összlétszám 85 %-a HH, 47%-a HHH tanuló.

Szendrőlád

A kompetenciavizsgálat eredménye alapján a szendrőládi iskola a kistérség legjobb iskolája, amely országos viszonylatban is az egyik legjobb, hiszen a hatodikosok 1702 és a nyolcadikosok 1775 pontja alapján szignifikánsan jobban teljesítő iskolát csak 49-et, illetve 85-öt találunk az országban. Ez alapján a szendrőládi gyerekek jobban teljesítenek, mint a 6 és 8 osztályos gimnáziumok tanulói. Az adatok megbízhatóságát kétségbe vonhatjuk annak ismeretében, hogy a statisztika szerint az iskola minden harmadik tanulója évet ismétel, és 225 óránál többet hiányzik. Összlétszám 100%-a HH, 96%-a HHH tanuló.

Szin

A kistérség iskolái közül az egyik leggyengébb eredményt produkálta a 2011-es kompetenciamérésen, hiszen matematikából és szövegértésből is mindkét évfolyam a kistérségi rangsorban a legutolsó három helyen végzett. Az eredmények minden esetben jelentősen alatta maradnak az országos és községi átlagoknak, és ebben változást az idősoros elemzések sem mutatnak. Összlétszám 95%-a HH, 81%-a HHH tanuló.

Szögliget

Az iskola hatodikosainak matematika eredményei a kistérségben az egyik legjobbak, meghaladják az községi, de még az országos átlagot is. Szövegértésük a községi és az országos átlag között helyezkedik el, ami még mindenképpen jónak mondható. A nyolcadikosok eredménye matematikából kissé alatta marad a községi átlagnak, szövegértésből kissé felette áll. Az eredmények hasonlóak az elmúlt években, kiegyenlített teljesítményt mutatnak. Összlétszám 54 %-a HH, 22%-a HHH tanuló.

Szuhogy

A kistérségben a hatodikosok a második legjobb eredményt érték el, matematikából jóval az átlagos érték felett teljesítettek. A szövegértésük pontszáma is magasabb az országos átlagnál és jelentősen jobban produkáltak, mint általában a községi iskolások. A nyolcadikosok teljesítménye már nem ennyire kiváló, de még mindig jó, hiszen míg a matematika fölülről, a szövegértés alulról tart a községi átlagos értékhez.

27. ábra: A 2011-es kompetenciamérés eredményei

A telephely települése	6. osztály		8. osztály	
	Matematika	Szövegértés	Matematika	Szövegértés
Aggtelek	1464	1438	1680	1642
Bódvaszilás	1134	1072	1404	1247
Boldva	1467	1464	1555	1400
Borsodszirák	1392	1229	1621	1399
Edelény	1501	1411	1480	1421
Lak	1477	1338	1406	1364
Perkupa	1357	1255	n.a.	n.a.
Rakaca	1270	1244	1320	1356
Szalonna	1511	1612	1661	1582
Szendrő	1407	1273	1518	1450
Szendrőlád	1702	1575	1775	1624
Szin	1240	1163	1331	1305
Szögliget	1536	1423	1535	1540
Szuhogy	1569	1497	1565	1478

Országos átlag	1486	1465	1601	1577
Közégi átlag	1434	1408	1550	1513

Forrás: Közoktatási Információs Iroda (www.kir.hu)

A iskolánkénti (telephelyenkénti) adatokat a Melléklet 6. és 7. ábrájában foglaltuk össze.

Középiskolák

Az kistérség legnagyobb középiskolája a volt Városi Oktatási Központ Izsó Miklós Gimnázium és Szakképző Iskola, melynek 2011. szeptember 1. óta neve Szent János Görögkatolikus Gimnázium, és Szakképző Iskola, mivel a városi önkormányzat fenntartói jogát átadta a Miskolci Apostoli Exarchátusna. Jelenleg általános gimnáziumi osztály, emelt szintű angolos gimnáziumi osztály, emelt szintű németes gimnáziumi osztály, humán tagozatú gimnáziumi osztály, valamint informatikai szakközépiskolai oktatás és környezetvédelmi szakközépiskolai oktatást kínál (28. ábra).

A Tornanádaskai Speciális Szakiskolában a tanulásban, valamint értelmileg akadályozott tanulók integrált, az általános műveltséget megalapozó oktatása, pályaeorientáció, szakmai alapozó elméleti és legalább heti négy órában gyakorlati oktatás folyik, illetve felkészítés a speciális szakiskola szakképzési évfolyamán történő továbbtanulásra.

Az Alapítványi Szakiskola főként hátrányos helyzetű tanulók képzésével foglalkozik, és ad nekik lehetőséget a továbbtanulásra.

28. ábra: A középiskolák jellemző adatai az Edelényi kistérségben

Iskola	Létszám	Fiúk	Lányok	Bejárók	HH-s tanulók száma	HH-s tanulók aránya	HHH-s tanulók száma	HHH-s tanulók aránya
VOK-Gimnázium	105	25	80	63	29	28%	1	1%
Esti Gimnázium	69	35	34	32	0	0%	0	0%
Informatika	86	57	29	48	28	33%	1	1%
Természetvédelem	73	40	33	55	14	19%	0	0%
OKJ. Term.Véd 13. évf.	19	10	9	14	0	0%	0	0%
Hálózatépítő 14. évf.	9					0%		0%
Webmester	22	18	4	9	0	0%	0	0%
Alapítványi Szakiskola 9-10 évf.	63	23	40	26	53	84%	53	84%
Szakiskola kertész	13	13	0	2	13	100%	10	77%
Szakiskola fodrász	15	0	15	4	14	93%	12	80%
Lak -szakiskola	41	20	21	21	40	98%	31	76%
Tornanádaska szakiskola 9-10 évf.	28	14	14	6	22	79%	0	0%
Tornanádaska szakképző 10. évf.	15	17	15	2	8	53%	0	0%

Forrás: Edelényi Kistérség Többcélú Társulás Közoktatási Esélyegyenlőségi Helyzetelemzése és Terve, 2010.12.31.

Edelényi Kistérség Többcélú Társulása Pedagógiai Szakszolgálati Intézet a kistérség mind a 47 településén végez nevelési tanácsadást, logopédiai szolgáltatást, nyújt gyógytestnevelést és továbbtanulási, pályaválasztási tanácsadást. Az intézetben

- 1 fő pszichológus
- 3 fő logopédus
- 1 fő pályaeorientációs tanár
- 2 fő gyógypedagógus
- 1 fő gyógytestnevelő

- 1 fő adminisztrátor dolgozik.

Gyógytestnevelést Edelényben, Boldván, Hidvégárdón, Perkupán és Bódvaszilason vehetnek igénybe a rászoruló gyerekek, Szendrőn gyógyúszási lehetőség is adott. Ezekben a településeken heti rendszerességgel több 100 fő vesz részt az órákon. A gyógytestneveléshez szükséges tornaszobát Edelényben pályázati pénzekből sikerült berendezni, a többi településen az iskolai tornatermek adnak otthont az óráknak. A gyógytestnevelés orvosi felügyelettel, orvosi beutalókkal történik.²

A kistérségben 2006-ban indult Szendrőládon tanoda program, ami jelenleg TÁMOP projekt keretében öt településen Edelényben, Szendrőládon, Szendrőn, Perkupán és Bódvaszilason működik. 240 hátrányos helyzetű, vagy halmozottan hátrányos helyzetű, általános iskola felső tagozatán, vagy középiskolában tanuló gyermek tanórán kívüli oktatása, iskolai hátrányainak leküzdése a célja a jelenleg is futó Kincses Sziget Tanoda Programnak. A program során a hagyományos iskolai pedagógiai módszerektől eltérő metódussal próbálják elősegíteni a családi légkör kialakítását, növelni a diákok önbizalmát és olyan élményekhez juttatni őket, melyek jobb sorban élő iskolatársaik számára természetesebbek. A programban 31 pedagógus vesz részt. A tanodai foglalkozásokon túl sor kerül pályaaorientációs, drogprevenciós, kulturális és szabadidős programok lebonyolítására is. Ezen kívül nagy hangsúlyt kap a nyelvoktatás, az informatikai képzés. A projekt során az öt tanoda modern számítástechnikai berendezésekkel, megfelelő bútorzattal, oktatási segédeszközökkel, szabadidő eltöltésére alkalmas játékokkal, sporteszközökkel került felszerelésre. A program 2012 nyarán zárul.

Tanoda Szalonna községben is működik, melynek előzménye, hogy 2007-ben a UNDP Cserehát Program által kezdődtek el közösségi és ifjúsági programok. Ennek eredménye, hogy a helyi roma civil szervezet 2009-től minden évben nyári napközit, táborozást szervez. Emellett 2010-2011-ben önállóan TÁMOP tanoda programot valósított meg, melyet egyéb forrásból a szolgáltatást 2012 nyaráig volt képes fenntartani.

5.4. Egyéb szolgáltatások – szórakozás, boltok, települések megközelíthetősége és falugondnokok, pénzügyi szolgáltatások

A kistérség apró és kistelepüléseinek intézményi ellátottsága gyenge, amit az alacsony népességszám és a fizetőképes kereslet hiánya magyaráz. Néhány példát kiragadva gyógyszertár, vagy fiókgyógyszertár 10 településen, posta 17 településen, bankfiók 11 településen érhető el. A kistelepülések lakosainak ezért alapellátásuk kielégítésére is utazniuk, más települést felkeresniük szükséges. A kistérség 29 településéről lehet naponta legalább egy alkalommal eljutni menetrendszerinti közvetlen buszjáratokkal a kistérség központba, Edelénybe és 31 településről a megye és régióközpontba Miskolcra (29. ábra). A többi településről csak átszállással érhető el ezek a központi városok. Jósvafőről, Szinpetriből és Szögligetről napi egy alkalommal, Zilizről viszont 19-szer indul közvetlen járat Edelénybe. A menetidő 10 perc (Damak, Balajt, Borsodszirák) és 80 perc (Debréte) között változik. Miskolcra Edelényből 19 közvetlen buszjárat indul, ami átlagosan 43 perc alatt teszi meg a távot.

² Forrás: Az edelényi kistérség sport és szabadidős stratégiája. 2008.

29. ábra: Menetrendszerinti közvetlen buszjáratok száma és menetideje Edelénybe és Miskolcra a kistérség településeiről

Megnevezés	Közvetlen járatok száma naponta a kistérségközpontba 2009	Közvetlen járatok átlagos menetideje a kistérségközpontba 2009	Közvetlen járatok száma naponta a megyeszékhelyre 2009	Közvetlen járatok átlagos menetideje megyeszékhelyre 2009
Jósvafő	1	55	1	100
Szinpetri	1	49	1	94
Szögliget	1	45	1	88
Debréte	2	80	2	125
Martonyi	2	44	2	89
Irota	3	43	0	0
Meszes	3	52	3	97
Rakaca	3	70	5	107
Rakacaszend	3	61	3	106
Szakácsi	3	37	0	0
Viszló	3	74	5	111
Abod	4	32	0	0
Ládbesenyő	4	19	0	0
Bódvaszilás	5	52	5	95
Damak	5	10	0	0
Hegymeg	5	15	0	0
Tomor	5	21	1	52
Balajt	6	10	0	0
Hangács	6	26	0	0
Lak	6	27	0	0
Perkupa	6	36	6	79
Szin	7	42	7	85
Nyomár	9	24	0	0
Szalonna	9	30	9	74
Szendrő	9	24	9	68
Szendrölád	9	12	9	56
Boldva	13	24	11	27
Borsodszirák	16	10	10	36
Ziliz	19	18	10	32
Aggtelek			1	87
Edelény			19	43

Forrás: VÁTI, Teir

6. Közbiztonság és kriminalitás

A kistérség az Edelényi Rendőrkapitányság illetékességi területéhez tartozik. Kapitányság személyi állománya jelenleg 104 fő, a szervezetet 4 osztály, 2 osztály jogállású őr és 2 alosztály alkotja. A rendőrkapitányság területén két rendőrőrs működik, a Szendrői Rendőrőrs, amely 1992-ben, a Bódvaszilasi Rendőrőrs pedig 1995-ben alakult.

A statisztikai adatok alapján a kistérségben a bűncselekmények 1000 lakosra jutó száma alacsonyabb a megyei, régiós és országos átlagoknál.

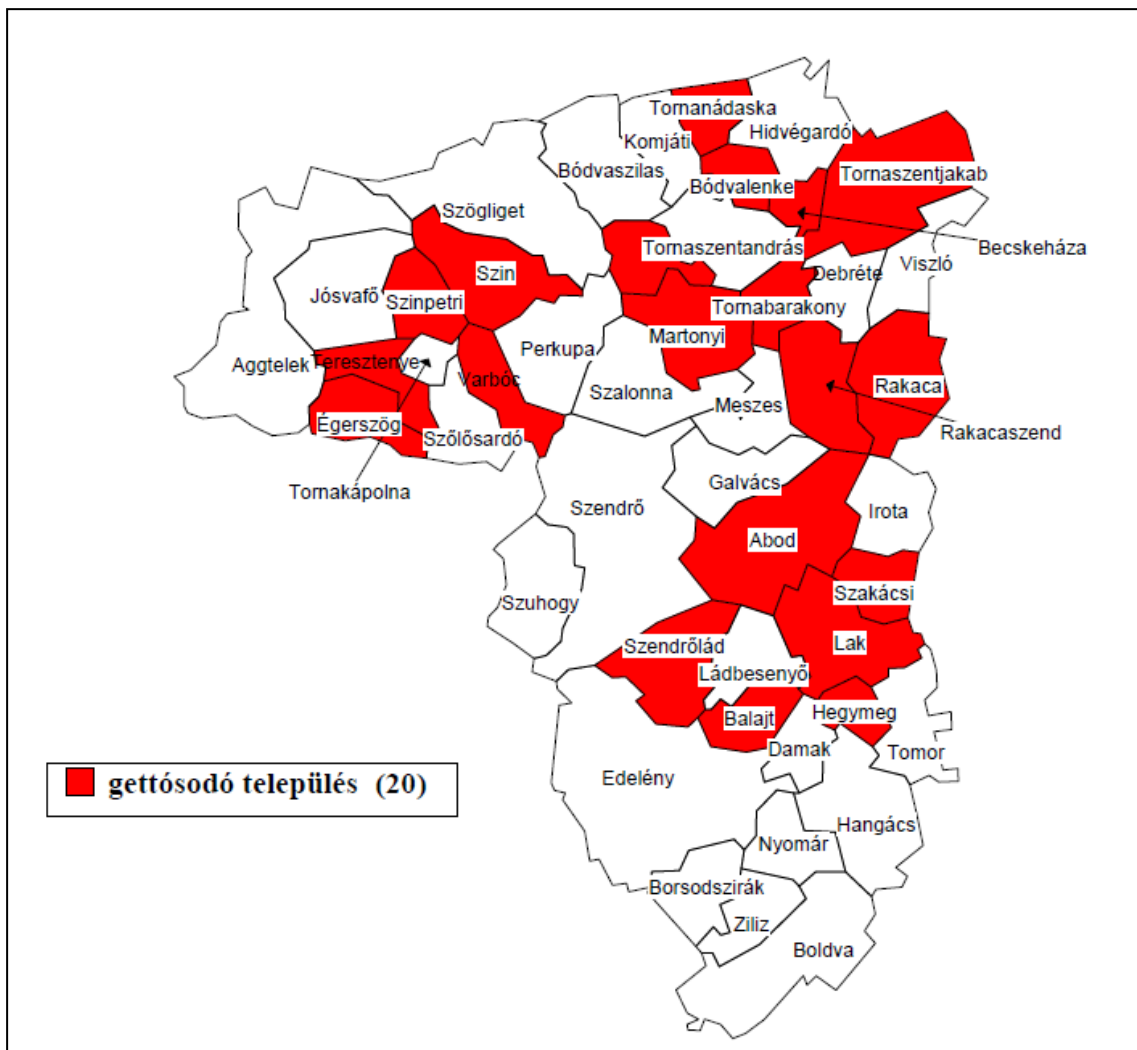
Valószínűsíthető, hogy sok olyan gazdasági és „megélhetési” bűneset történik emellett a kistérség településein, amelyet nem követ rendőrségi feljelentés.

7. Szegregátumok, gettósodott és gettósodó települések

A szegregátumok, gettósodó települések lehatárolása nehézkes. A Nemzeti Fejlesztési Ügynökség úgy határozta meg a szegregátumokat, hogy azok az ún. alacsony státuszú népesség aránya - vagyis a legfeljebb általános iskolai végzettséggel rendelkezőknek és rendszeres munkajövedelemmel nem rendelkezőknek az aktív korúakon belüli aránya - alapján jelölhető ki.

Szegregátumnak minősülnek tehát azok a területek, ahol az alacsony státuszú népesség aránya meghaladja a 40%-ot. A szegregátumok kétezer fő alatti települések esetében a települések egésze szintjén (ezt mutatja az 30. ábra), kétezer fő feletti települések esetében a településrészek (háztömbök) szintjén jelölhető ki. Az adatokat az NFÜ megbízásából a KSH állította elő a 2001-es népszámlálás adataiból. A lehatárolás eredménye, hogy az Edelényi Kistérségben 20 olyan település található, ahol az alacsony státuszú népesség aránya meghaladja a 40%-ot, és a lakosságszáma 2000 fő alatti, tehát egészében szegregátumnak minősíthető. E települések együttes népessége összesen 7279 fő, a 14 éven aluli gyermek száma pedig 2233 fő.

30. ábra: Gettósodó települések az Edelényi kistérségben a NFÜ-KSH lehatárolás szerint

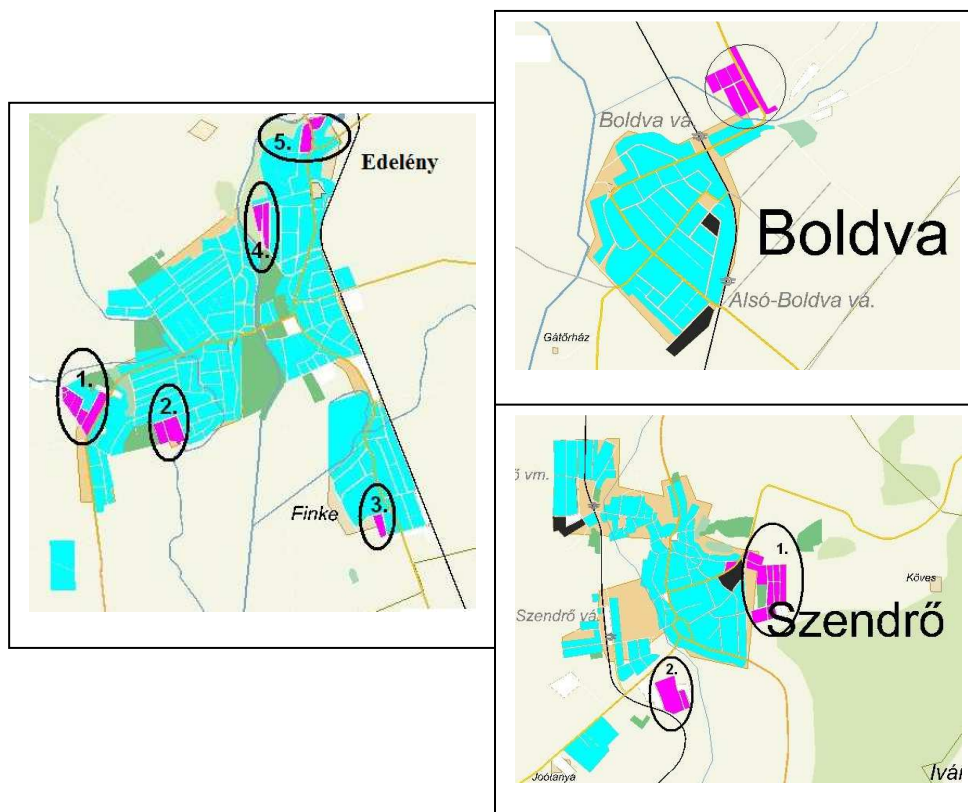


Forrás: <http://www.nfu.hu/doc/1326> alapján saját szerkesztés

A jegyzői adatszolgáltatás alapján Szalonnán (Újtelep utca) valamint Tornanádaskán 6 utcában (Kossuth Lajos út, József Attila út, Új út, Akácós út, Rákóczi F. út, Petőfi Sándor út) található szegregátumokat. Szalonnán 177 fő, míg Tornanádaskán 527 fő él ilyen szegregált településrészen. Szalonnán szegregátum a telepre felvezető Szabadság út is ahol 10 ház van, illetve az Újtelep, mely különböző ütemben épített „CS” lakás (28 db) párhuzamosan két sorban egymással szemben. Jellegzetessége, hogy elkülönülnek a komfortosabb „szocpolos” (10 db) házaktól, mely a telep felső részén található. Szuhogyon is található ilyen településrész (utca), Szendrőládon „CS” lakásos szegregátum. LHH kistérségi program tervezése során lett megállapítva, hogy Bódvaszilason 180 fő, Szin községben 160 fő él szegregátumban.

A 2000 főnél népesebb települések közül Edelényben, Boldván és Szendrőn határolhatók le olyan településrészek, ahol az alacsony státuszú lakosok aránya kiugróan magas. Ezeket szemlélteti a 31. ábra. Az Edelényi szegregátumokban a jegyzői vélemény szerint közel 1800 ember él. Ezek a településrészek jellemzően a városok, községek külső területein, nemegyszer külterületén helyezkednek el, több esetben térben is elkülönülnek a település többi részétől.

31. ábra: Edelény, Boldva és Szendrő szegregált lakóövezetei



Forrás: <http://www.nfu.hu/doc/1326>

Szendrőben 172 fő, illetve 556 fő él szegregátumban.

Edelényben három szegregátumban 604 fő, 413 fő, illetve 285 fő lakik

8. A megnevezett fejlesztési szükségletek és igények (adatlapok és interjúk alapján)

A kistérségben készült adatlapok alapján vázolhatjuk a legfontosabb hiányosságokat, fejlesztésre váró szükségleteket.

A jegyzői adatlapokon mindössze 20-an jelölték meg olyan fejlesztési lehetőségeket, amellyel javítani lehetne az itt élő gyermekes családok helyzetét. Ezek közül legtöbben, mint legfontosabb feladatot a munkahelyteremtést, a családok megélhetésének biztosítását jelölték meg. Több említést kapott az oktatás fejlesztése (iskolabusz vásárlása, kollégiumi támogatási program beindítása, Tornanádaskán iskola működtetése, felzárkóztató képzés kialakítása). Emellett az elérhetőség javítása (több buszjárat, útfelújítás) kapott említést és szerepelt még orvosi rendelő és közösségi ház felújítása, preventív programok indítása, helyi szolgáltatások bővítése és játszótérépítés a fejlesztési igények között.

Másod, illetve harmadsorban fontosnak tartották, hogy fejlesszék az oktatási intézményeket, szükség lenne bölcsődékre, néhány helyen új óvodára és szakképző helyre és általában javítani kellene az oktatás átlagos színvonalát, melyet segítene a napközik, tanulószobák fejlesztése is. Említést kapott még, hogy szükséges lenne akár utazó szakemberekkel jogi, pszichológiai és adósságkezelési segítséget nyújtani, az emberek megtanítani az önellátásra és a helyi szolgáltatásokat fejleszteni és bővíteni.

A közoktatási intézményekből nagyszámú és a kistérség fejlesztése szempontjából nagyon fontos szükségletek és ötletek érkeztek.

Az óvodák az alábbi legfontosabb fejlesztési igényeket fogalmazták meg:

- Az óvodák épületének, udvarának, tornatermének/tornaszobájának felújítása, korszerűsítése.
- Szakemberhiány megoldása, további óvónők, valamint képzett dajkák alkalmazása, a pedagógusok szakmai és módszertani továbbképzése.
- Szükség esetén új óvodai csoportok indítása, az óvodák bővítése (több helyen az óvoda 30 feletti csoportlétszámmal működik egyetlen óvónővel).
- Gyógypedagógusok, gyógytornászok, logopédusok, mentálhigiénikusok és pszichológusok alkalmazása, akik részt vennének a HH-s és HHH-s gyerekek fejlesztésében és nevelésében.
- Több kulturális program, kirándulás, mind a gyerekek, mind egész családok részére.
- Egészségmegőrző és higiénés tanácsadások indítása mind a gyermekek, mind a szülők részére, a szülők részére családtervezési és életviteli tanácsadás.
- Munkalehetőség, otthoni foglalkoztatás, háztáji élelmiszertermelés segítése.

Az iskolák vezetői az alábbi szükségleteket írták le:

- Az iskolai infrastruktúra javítása, iskolák korszerűsítése, tornatermek építése, informatikai és nyelvi laborok fejlesztése.
- A pedagógusok szakmai és módszertani továbbképzése, a szakos ellátás javítása.
- Egész napos iskola, kötelező napközi, tanodák esetleg kollégiumok építése.

- Iskolán kívüli programok, nyári napközi, illetve nyári táborok szervezése.
- A szülőknek életvezetési, gyereknevelési tanácsadás.
- A diákoknak egészségügyi, életmódbeli, preventív és szexuális tanácsadások indítása.

A gyermekjóléti szolgálatok munkatársai is fontos fejlesztési lehetőségeket mutattak be:

- Munkahelyteremtés alacsony iskolai végzettségűeknek, mely nemcsak a család megélhetését teremtené meg, de mintát szolgáltatnak a felnövekvő generációknak is. Az önfenntartó gazdálkodás újraélesztése.
- Életviteli, egészségügyi felvilágosítások, adósság kezelés, jogi tanácsadás, pszichológiai tanácsadás, mentális tanácsadás gyerekeknek és felnőtteknek is.
- Szabadidő hasznos eltöltésére alkalmas intézmények megteremtése.
- Továbbtanulás segítése, szakképző helyek létrehozása helyben.
- A veszélyeztetett gyermekek ellátásának javítása.
- A higiénés problémák leküzdése.
- Civil szervezetek programjai hátrányos helyzetű gyerekek és családok felzárkóztatásáért

A védőnők nagyon sok hasznos fejlesztési javaslatot fogalmaztak meg főként természetesen az egészségügy, családgondozás területén:

- Szükség lenne a Mozgó Szakorvosi Szolgálat visszaállítására, melynek segítségével a kistelepülésen élő, immobil társadalmi csoportok is szakszerű egészségügyi ellátáshoz jutnának.
- Támogatni kellene és segíteni az ingyenes egészségügyi szűrések igénybevételét, illetve megtanítani ez embereket a helyes önvizsgálatra.
- Szükséges lenne a szülőket megtanítani a gyermekek helyes ellátására, a megfelelő higiénéjára és az alapvető otthoni ápolásra.
- Nélkülözhetetlen a tanácsadó helyiségek felújítása, illetve új helyiségek építése, azok megfelelő műszerekkel és eszközökkel való ellátása, informatikai fejlesztése. (Sok védőnő a legalapvetőbb eszközökkel sem rendelkezik pl.: csecsemőmérleg.)
- Megfontolandó lenne, hogy a védőnők továbbképzésével lehetővé tegyék, hogy aktívan részt vehessenek a gyerekek fejlesztésében (pl.: mozgásterápia, beszédfejlesztés) és így enyhítsék a kritikus szakemberhiányt.

Végezetül a munkaügyi központ dolgozói az alábbi fejlesztési javaslatokat tették:

- A támogatható célcsoportok körének bővítése, hiszen sokan kimaradnak a támogatottságból.
- Jobb együttműködés az oktatási intézményekkel.
- Gyermekes családokat célzó személyes szolgáltatások fejlesztése (pl.: egészségügyi prevenció), civil programok bevonása
- Foglalkoztatás, munkaerő-piaci helyzet javítása.
- Alulképzettség kiküszöbölése: felzárkóztató képzések, szakképzések.
- Célirányos szakmai képzés a térség profiljának megfelelően. Mezőgazdasági képzések
- Atipikus foglalkoztatási formák fejlesztése.
- Együttműködés a szolgáltatók között

9. Helyi jó gyakorlatok

A kistérség intézményei számos helyi jó gyakorlatról és sikerről számoltak be.

Az óvodák legnagyobb sikerüknek a szülőkkel való jó kapcsolatot tartják, aminek egyik következménye és pozitív eredménye, hogy egyre csökken a beíratott gyermekek kora, illetve alacsony az óvodából a hiányzások száma. A szülők szívesen és rendszeresen vesznek részt az óvoda mindennapi életében és az óvoda által szervezett programokban. Több óvodában komoly fejlődést érnek el a HH-s és HHH-s gyermekek óvodai nevelése alatt. A gyermekek több helyen, felújított, esztétikus környezetben járhatnak óvodában, ahol felkészült, gyerekszerető, a Pedagógiai Szakszolgálattal eredményesen együttműködő pedagógusok várják a gyerekeket.

Az általános iskolákban bevezetett integrált pedagógiai rendszer segítségével jelentős eredményeket értek el az egyéni fejlesztés terén. Javult a kapcsolat a szülőkkel és a diákokkal is. A legtöbb helyen, a XXI. század igényeinek megfelelő, jól felszerelt iskolában tanulhatnak a gyerekek, magas szakmai színvonalú pedagógusok irányítása alatt.

A gyermekjóléti szolgálatok sikeresnek tartják működésüket, az alacsony társadalmi státuszú népesség információval való ellátása, ügyintézésükben való segítése, társadalmi kirekesztődésük enyhítése, természetben nyújtható adományokkal való ellátásuk tekintetében. A Boldvai Alapszolgáltató Központ 2009-ben indult idősek nappali ellátása nagyon népszerű, különösen azok számára, akiknek nincs közvetlen hozzátartozója és ez az egyetlen lehetősége a társas érintkezésre. A három év alatt számtalan kulturális és szabadidős programot szerveztek nagy sikerrel a Művelődési ház segítségével.

Jelentős sikerekről számoltak be működési területükön a védőnők is. A kistérségben napjainkban már igen magas arányban adják be a fertőző betegségek megelőzése céljából a védőoltásokat. A várandós gondozásból szinte alig marad ki kismama, és csökken a csecsemőhalandóság aránya is. A védőnők közvetlen kapcsolatban állnak a családdal és komplex ismereteik révén segítséget tudnak nyújtani, egészségügyi, gyermeknevelési, életvezetési kérdésekben is.

A Munkaügyi központ szolgáltatásában részesülő ügyfelek nagy számban tudnak elhelyezkedni, és tartósan sikerül nekik a nyílt munkaerő-piacon maradni.

10. Civil szervezetek

A Társadalmi Szervezetek és Alapítványok Névjegyzéke alapján a kistérség településein 223 bejegyzett civil szervezet található. A legtöbb természetesen Edelényben, szám szerint 61 db. Becskeháza, Damak, Debréte, Szakácsi és Varbóc településeken a 2012-es májusi állapotok szerint egy civil szervezet sem működik. Közülük 74 olyan civil szervezet van, amely kapcsolódik a Gyerekesély program tevékenységeihez, melyeket a 32. ábrán soroltunk fel.

32. ábra: A Gyerekesély program tevékenységeihez kapcsolódó bejegyzett civil szervezetek a kistérség településein, 2010.

Szervezet neve	Település	Tevékenység, cél
Abod Község Fejlődéséért	Abod	A festői környezetben elterülő község megmaradásának és fejlődésének elősegítése.
Aggteleki-Karszt és Térsége Turisztikai Közhasznú Egyesület	Aggtelek	Az Aggteleki-karszt és térsége területén segíti, szervezi és serkenti a turisztikai szereplők tevékenységét, ellátja az idegenforgalommal foglalkozó önkormányzati, állami, valamint civil szervek, személyek és cégek érdekképviselését; összehangolja a gazdasági szereplők tevékenységét. E fő célon belül célja az egyesületnek az Aggteleki-karszt és térsége idegenforgalmának fellendítése, a térségbe érkező vendégek számának növelése, turisztikai termékfejlesztés, a szezon meghosszabbítása, a belföldi és külföldi vendégek számának növelése.
"Aggteleki Általános Iskola Tanulóiért" Alapítvány	Aggtelek	aggteleki általános iskola tanulói által kezdeményezett rendezvények, versenyek, szabadidős programok támogatása, e programok bővítése, - a tanulók tanulmányi, művészeti és sportrendezvényeken, versenyeken, konferenciákon, előadásokon való részvételének pénzügyi és tárgyi eszközökkel történő támogatása, - a hátrányos helyzetű rászoruló, tehetséges gyermekek tárgyi eszközökkel, valamint a gyermek- és ifjúságvédelmi és gyermekegészségügyi tevékenységén keresztül történő támogatása, - az iskolai rendezvények támogatása, - a sport, a művelődés, a művészeti élet, a közösségi munka területén kimagasló eredményeket elérő tanulók támogatása, - Az alapítvány az aggteleki általános iskolában végzett, de továbbtanuló és kiemelkedő szinten teljesítő diákok részére anyagi támogatást nyújthat
Balajti Lakosokért Jóléti Szolgálat Helyi Alapítvány	Balajt	A Balajt településrész lakosságának helyben munkafoglalkoztatása, egy volt kultúrház felújítása segítségével. A felújított épület többféle célra lesz alkalmas: Délelőtt óvodapótló játszótérként működik, óvodakorúak számára. Délről különféle munkafoglalkoztatás, tanfolyam lesz az épületben. A kultúrházhoz tartozó telken szakszerű gyógynövénybegyűjtőhely lesz. A pályázati pénz egy részéből vásárolt gépkocsival különféle szociális szolgáltatásokat fognak megoldani.
Bódvavölgye Fejlesztéséért Alapítvány	Bódvalenke	oktatás ? nevelési programokban való részvétel, azok támogatása, az épített környezet védelme, szociális tevékenység, a rászoruló családok élethelyzetét javító programok szervezése révén, a cigány kisebbség kultúrájának az ápolása

Szervezet neve	Település	Tevékenység, cél
Bódvarákó Baráti Társaság		településfejlesztési tevékenység
Bódvaszilasi Gyermekközösség	Bódvaszilás	
"Csibekas" Alapítvány	Boldva	A boldvai Napköziotthonos Óvodánál: a.) a környezetvédelemmel kapcsolato kirándulások támogatása, b.) a nevelést, oktatás segítő eszközök vásárlása c.) etnikai kisebbséghez tartozó gyermekek felzárkóztatásához zükséges oktatási eszközök beszerzése d.) a gyermekek megajándékozása gyermeknapon és karácsonykor e.) szabadidős tevékenységek szervezésének támogatása f.) a felsorolt alapítványi célok megvalósításához szükséges anyagi és tárgyi források gyűjtése, gyarapítása.-
Felnőttek a gyermekekért Alapítvány	Boldva	A boldvai Szatmáry Király Ádám körzeti Általános Iskola tanulóinak támogatása.
Borsodszirákai Bartók Béla Iskoláért Alapítvány	Borsodszirák	A borsodszirákai Bartók Béla Iskola hátrányos helyzetű, tehetséges tanulói oktatásának segítése: a kiemelt szintű tanulmányi, sport és az iskola jóhírnevét szolgáló rendezvények költségeihez való hozzájárulás: a nyelvek iránt érdeklődő,tehetséges tanulók nyelvtanulásának, vizsgájának támogatása: a tanulmányi időn kívüli külön órák, szakkörök, önképző körök, ifjúsági célok támogatása: az iskolai oktatás freltételeinek javítása: és minden olyan iskolai és iskolán kívüli tevékenység támogatása, mely az iskola tanulóinak érdekét szolgálja.
Borsodszirákai Cigányok Szervezete	Borsodszirák	
BO-SZI Közhasznú Kreatív Kulturális Egyesület	Borsodszirák	A helyi kulturális hagyományok megőrzése, a népesség elvándorlásának csökkentése. A közbiztonság növelése, a kreatív kezdeményezések támogatása, valamint a leszakadt társadalmi réteghez tartozó emberek felzárkóztatásának elősegítése.
Borsod-Torna-Gömör Egyesület	Edelény	A vidéki területeken történő változások támogatása a gazdálkodási tevékenységek nem mezőgazdasági tevékenységek felé történő diverzifikálása és a nem mezőgazdasági ágazatok fejlesztése, a foglalkoztatás elősegítése, az alapszolgáltatások javítása, beleértve az információs és kommunikációs technológiákhoz való helyi hozzáférést, és a vidéki területeket vonzóbbá tevő beruházások végrehajtása révén a gazdasági és társadalmi visszaesés és a vidék elnéptelenedése felé mutató tendenciák visszafordítása érdekében. A vidéki gazdaságra vonatkozó egyéb, helyi kezdeményezésen alapuló intézkedések bevezetése. A szélesebb értelemben vett vidéki gazdaságra és lakosságra irányuló intézkedések közötti területi koherenciák és szinergiák megerősítése a helyi stratégiákon keresztül.
" Esély a kiteljesedésre " Alapítvány	Edelény	A Szent Miklós Görögkatolikus Kéttannyelvű Általános Iskolában: idegen nyelvek oktatási színvonalának fejlesztése, az iskolába járó gyermekek üdültetésének támogatása, az intézmény hátrányos helyzetű és veszélyeztetett tanulóinak szociális támogatása az iskolában szakköri foglalkozások működtetése a tehetségek felkarolása érdekében, nevelés és oktatás, képességfejlesztés, ismeretterjesztés,kulturális tevékenység, hátrányos helyzetű csoportok társadalmi esélyegyenlőségének elősegítése, sport, a munkaviszonyban és a polgári jogi jogviszony keretében megbízás alapján folytatott

Szervezet neve	Település	Tevékenység, cél
		sporttevékenység kivételével.
"Edelény Jövőjéért" Közhasznú Alapítvány	Edelény	- Kulturális örökség megóvása - Hátrányos helyzetű csoportok vallásos, keresztény értékrendet követő támogatása - A görög katolikus egyház működésének támogatása, épületeinek fejlesztése, karbantartása, - Szociális gondozás - Egészséges életmódot tanító, - Sportolási lehetőségeket biztosító ifjúsági és gyermekprogramok, táboroztatás szervezése, - Lelki gyakorlatok szervezése - Zarándoklatok útiköltségeinek - Sajtóorgánium megjelenésének finanszírozása, - Pap és lelkészképzés támogatása
"Gyermekeinkért" Közalapítvány	Edelény	Az 1990.évi LXV.törvény 8.szakasz (1) bekezdés, valamint az Oktatásról szóló többször módosított 1993. évi LXXIX.törvényben és a 11/1994. (VI.08.) MKM.sz. rendeletben foglalt feladatok és célok megvalósítása, különös tekintettel: - az oktatás technikai színvonalának fejlesztése, - az oktatási tevékenységet könnyítő műszaki cikkek beszerzése, - az iskolai sportszakosztályok támogatása, - a tanulók körében kiírt pályázatok díjazása, - a tehetséges tanulóknak szervezett szakkörök működésének elősegítése.
"Munkaiskola" Alapítvány	Edelény	Egy olyan speciálisan (eltérő tantervű) kísérleti munkaiskola beindítása és működésének segítése, mely Edelény városban részt vállal az enyhe fokon értelmi fogyatékos cigánygyermekek általános iskolai képzésében és nevelésében, szervesen illeszkedve a város oktatási rendszerébe, - a fenti kategóriába tartozó gyermekek számára egésznapos foglalkoztatást biztosít,- a tantervi követelményeket a hagyományos gyógypedagógiai módszereken túl munkafoglalkozások keretében kívánja elérni, - módot ad a szülőkkel való intenzív kapcsolattartásra, a szülőket bevonja az iskolai oktatás és nevelés folyamatába s ezzel a gyermekek hatékonyabb nevelésén, képzésén túl családsegítő, "szülőnevelő" feladatokat is ellát. Ellátja a 8011.sz. tevékenységi kör szerinti óvodai nevelést, iskolai előkészítést, enyhe és középfokú sérülteknek.
"Túl az Óperencián" Edelényi Értelmiségiek a Jövő Nemzedékéért Egyesület	Edelény	
Alapítvány az Edelényi Gondviselés Házáért	Edelény	Az Edelényi Gondviselés Házának felújítása, fenntartása és folyamatos üzemeltetése. A rászoruló betegeknek gyógyszerellátás és étkeztetés. Edelényi térségben élő- és nehéz helyzetű családok segítése.
Bódva-völgyi Közéleti Roma Nők Egyesület	Edelény	
Edelény Ifjúságáért és Kultúrájáért Egyesület	Edelény	szabadidős és hobbitevékenység
Edelényi Fiatalokért Közhasznú Egyesület	Edelény	A társadalom és az egyén közös érdekeinek kielégítésére irányuló, közhasznú tevékenység kifejtése. A mozgáskultúra, a természetjárás, néphagyományaink, kulturális értékeink megismertetése a fiatal és a felnőtt korosztály körében.
Edelényi Görögkatolikus Rózsafüzér Alapítvány	Edelény	- munkaerőpiacon hátrányos helyzetű rétegek képzésének, foglalkoztatásának elősegítése, - szociális tevékenység, családsegítés, időskorúak gondozása, -

Szervezet neve	Település	Tevékenység, cél
		rehabilitációs foglalkoztatás, hátrányos helyzetű csoportok társadalmi esélyegyenlőségének elősegítése, a cigány kisebbség társadalmi felzárkóztatásával, cigány fiatalság oktatásának elősegítésével kapcsolatos tevékenység
Edelényi Görögkatolikus Lelkiségi Mozgalom Közhasznú	Edelény	nevelés és oktatás, képességfejlesztés, ismeretterjesztés, hátrányos helyzetű csoportok társadalmi esélyegyenlőségének elősegítése, a cigány kisebbség társadalmi felzárkóztatásával, cigány fiatalság oktatásának elősegítésével kapcsolatos tevékenység
Edelényi Hátrányos Helyzetű Családokért Közhasznú Egyesület	Edelény	Az Edelényben élő hátrányos helyzetű családok megsegítése, gyermekeik oktatásának támogatása, közösségi programok indítása. Az egyesület segíteni kívánja a hátrányos helyzetű társadalmi rétegek felzárkóztatását.
Edelényi Középiskola Fejlesztéséért Közhasznú Alapítvány	Edelény	Az alapítvány célja, hogy a hátrányos helyzetű tanulók egyéni támogatásával részükre esélyegyenlőséget biztosítson.
Edelényi Munkanélküliek egyesülete	Edelény	szociális tevékenység
Esély az Egészséges Felnőtté váláshoz	Edelény	Iskolatej program keretében a rászoruló gyermekek napi tejadagjának megteremtése, közvetlen kiszállítása, egészségmegóvás. A rászoruló emberek munkához segítése. Minden célkitűzés országos viszonylatban értendő. Az alapítvány közhasznú tevékenysége: Gyermek- és ifjúságvédelem, gyermek- és ifjúsági érdekképviselő. hátrányos helyzetű csoportok társadalmi esélyegyenlőségének elősegítése, rehabilitációs foglalkoztatás, munkaerőpiacon hátrányos helyzetű rétegek képzésének, foglalkoztatásának elősegítése – ideértve a munkaerő-kökcsozást is- és a kapcsolódó szolgáltatások.
Esélyteremtő Szolgáltató Központi Oktatási Egyesület	Edelény	Az egyesület célja az esélyegyenlőség elősegítése. Célja továbbá egy olyan esélyteremtő oktatási és szolgáltató központ létrehozása és működtetése, amely feladatának tekinti az egyének, csoportok, civil kezdeményezések segítségét hátrányos helyzetűk csökkentését.
Észak-Magyarország Fejlődéséért Közhasznú Egyesület	Edelény	Gyermek- és ifjúságvédelmi tevékenység, gyermek és ifjúsági érdekképviselő. Egészségmegőrzés, betegségmegelőzés, gyógyító-, egészségügyi rehabilitációs tevékenység. Nevelés, oktatás, képességfejlesztés. A munkaerő piacon hátrányos helyzetű rétegek képzésének, foglalkoztatásának elősegítése és kapcsolódó szolgáltatások, pályakezdekők képzése, álláskereséssel kapcsolatos információterjesztés, állásbörzék szervezése.
Mátyás Óvoda Felnövekvő Nemzedékéért Alapítvány	Edelény	Az edelényi Mátyás Napközi Otthonos Óvoda mindenkorai óvodásainak szellemi, erkölcsi és fizikai fejlesztése, ezen belül különösen: - az óvodai neveléshez szükséges tárgyi feltételek javítása és fejlesztése, - az alapfeladatokon túli szolgáltatások szervezése, - az óvodában különböző foglalkozások megszervezése és működtetése a tehetségek felkarolása érdekében -a gyermekekkel a szűkebb és tágabb környezetük megismertetése, gyermekprogramok szervezése - egészséges életmódra nevelés, különös

Szervezet neve	Település	Tevékenység, cél
		tekintettel a mozgás, sportolás életmódhiány fejlesztésére, ezzel összefüggő gyermekprogramok, versenyek szervezése, feltételeinek biztosítása - a gyermekekkel kiemelkedően foglalkozó nevelők, szakemberek támogatása.
NEFELEJCS OKTATÁSI MŰVELŐDÉSI ALAPÍTVÁNY	Edelény	- az Edelény város területén működő Nefelejcs óvodába járó gyerekek nevelésének, oktatásának támogatása - az óvodai nevelés és oktatás tárgyi feltételeinek javítása: szemléltető eszközök, valamint mozgásfejlesztő és sportszerek beszerzése - esztétikus környezet kialakításának támogatása - a gyermekek kirándulásokon, színház- és mozilátogatásokon és egyéb kulturális programokon való részvételének elősegítése - a gyermekeknek a természettel való megismerkedésének elősegítése, annak megszerettetése és a természetvédelemre történő nevelés előmozdítása - a nevelőmunka feltételeinek javítása, az óvodapedagógusok szakmai továbbképzésének támogatása - az asztmatikus csoport működésének, barlangterápiájának a támogatása.
PATRIÓTA Edelényi Régió-fejlesztési Alapítvány	Edelény	Hátrányos helyzetű csoportok társadalmi esélyegyenlőségének elősegítése, a cigány kisebbség társadalmi felzárkóztatásával, cigány fiatalság oktatásának elősegítésével kapcsolatos tevékenység.
Pondera Egyesület	Edelény	Prevenációs és szocioterápiás eszközökkel módot adni az egyesület működési területén élő egészséges, veszélyeztetett, krízisben lévő, beteg egyének, csoportok, közösségek számára, hogy fejlesszék képességeiket egészségük karbantartására, s ezáltal több hatalmuk legyen az egészségüket befolyásoló személyes, szociogazdasági és környezeti tényezők felett.
"Hangácsi Ifjúságért" Közhasznú Egyesület	Hangács	szociális tevékenység
A Csereháti Romákért és a Nagycsaládokért Egyesület	Hegymeg	A Csereháti települések közösségi életének fejlesztése, kultúrájának megtartása, a meglévő de nem ismert értékek feltárása, különösen a közösségfejlesztés eszközeinek használatával. A Csereháti települések hátrányos települések hátrányos helyzetű lakói közötti együttműködés és szolidaritás és az önszervezés kialakítása. Kor, nem, iskolai végzettség és egyéb okok miatt hátrányos helyzetű személyek esélyegyenlőségének biztosítása. Kulturális rendezvények, programok létrehozása, szervezése. A munkaerőpiacon hátrányos helyzetű személyek képzése, foglalkoztatása, célzott programok megvalósítása. Információáramlás, nyilvánosság megteremtése és biztosítása. Hagyományosan szabadidős és nem versenyszerű sport tevékenységek támogatása. A háztáji mezőgazdaság felelevenítése, népszerűsítése, ilyen irányú képzések szervezése.
Hidvégdóért Közalapítvány	Hidvégdó	Hidvégdó és vonzáskörzete épített és természeti környezetének megóvása, szépítése, fejlesztése, történelmi és kulturális hagyományainak ápolása. Az ifjúság közszépségtudó és környezetvédő szemléletének erősítése annak érdekében, hogy tudatosabban, aktívabban vegyenek részt a lakóhely és szűkebb térsége természetes és társadalmi értékeinek megóvásában, gyarapításában. Az ifjúság kulturális,

Szervezet neve	Település	Tevékenység, cél
		sport és közösségi céljai megvalósulásának elősegítése, az esélyegyenlőséghez való hozzájárulás a közép- és felsőfokú tanulás folytatásának támogatásával. A helyben lakó polgárok, ifjúsági és egyéb civil szervezetek mozgósítása, kezdeményezéseik koordinálása a térség gazdasági problémáinak megoldását, a munkahelyteremtést, a fenntartható fejlődést szolgáló fejlesztési tervek megvalósításában, a képzésekben, átképzésekben való részt vételre.
Barlangterápiával az Asztmás és Allergiás Gyermekéért	Jósvafő	Az alapítvány célja, az 1997. évi CLVI. törvény 26. § c./ pontja alapján, hogy az asztmás és allergiás gyermekek barlangterápiás kezelésével az egészségmegőrzést, a betegségek megelőzését, gyógyítását, a betegek rehabilitációját támogassa.
ÉSZAK -KELET RÉGIÓ Alapítvány	Jósvafő	Hátrányos helyzetű csoportok társadalmi esélyegyenlőségének elősegítése, - Munkaerőpiacon hátrányos helyzetű rétegek képzésének, foglalkozásának elősegítése és a kapcsolódó szolgáltatások,
AME SAM Egyesület	Lak	Elsődlegesen a csereháton élő emberek, leginkább a hátrányos helyzetben lévők, a romák kulturális, szociális és gazdasági felzárkóztatása, esélyegyenlőségének biztosítása, életminőségének javítása, különböző közhasznú tevékenységeken és egyéb közösségi, illetve önszolgáltató programokon keresztül.
Laki Körzeti Általános Iskola és Szakiskola Tanulóiért Alapítvány	Lak	A Laki Körzeti Általános Iskola és Szakiskola tanulóinak színvonalas neveléséhez szükséges tárgyi feltételek javítása, korszerű szemléltető eszközök körének bővítése b) tanulmányi, sportversenyek, kulturális vetélkedők, szabadidős programok szervezésének támogatása, résztvevők díjazása c) tehetséges tanulók jutalmazása, támogatása d) szociálisan hátrányos helyzetű tanulók iskolai felzárkóztatásának segítése.
Laki Roma Polgárjogi Mozgalom a hátrányos helyzetűekért, és az egyházért	Lak	A Mozgalom célja, fellépni a romák egyenjogúságáért, emberi méltóságáért, a társadalmi szolidaritásért és méltó helyük kiküzdésért az európai népek közösségében.
Ládbesenyő Egészséges Környezetéért Alapítvány	Ládbesenyő	A településen megvalósítani szándékozott közműberuházások létrejöttének előmozdítása, annak reményében, hogy a térségben tevékenykedő vállalkozók és ott élő magán személyek lehetőségeik szerint további adományokkal segítik elő az alábbi célok megvalósítását: a/ Az önkormányzati közműberuházások megvalósításának elősegítése, b/ A közműberuházások során az önkormányzat területén élő lakosságra eső terhek csökkentése, c/ A beruházások megvalósítása során felmerülő egyéb lakossági és önkormányzati közművekhez kapcsolódó szükségletek pályázati jellegű elősegítése, d/ Az önkormányzat területén élő lakosság egyéb jellegű közműterheinek csökkentése,
"Felvidéki Fénysugár" Szociális Alapítvány	Martonyi	Az Észak-magyarországi régió szociális és egészségügyi szempontból hátrányos helyzetű (munkanélküliek, kallódó fiatalok, egyedül élő idősök, kisebbségek stb.) lakosainak segítése, élethelyzetük és esélyeik javítása, a társadalmi szocializációhoz szükséges képességük fejlesztése, a gondozásra

Szervezet neve	Település	Tevékenység, cél
		szorulóknak az ápolása.
Martonyi Fejlődéséért Alapítvány	Martonyi	Céljai: támogassa Martonyi település fiataljait, elősegítse, hogy a fiatalok jobban megismerhessék lehetőségeiket, támogassa a fiatalok életpályáját, rávegye a fiatalokat a tanulás fontosságára, az élethosszig tartó tanulásra, támogassa a fiatalokat a sport, kultúra és művészetek terén, elősegítse a községben élők baráti és nemzetközi kapcsolatépítését, támogassa Martonyi község fejlődését, kulturális, sport rendezvények szervezését.
Bódvavölgyi Cigányok és Hátrányos Helyzetűek Érdekvédelmi Szervezete	Perkupa	
Galyaság Fejlesztéséért, Fönntartásáért Közalapítvány	Perkupa	Anyagi támogatásban részesíteni a tehetséges, jó képességgel rendelkező, de anyagiilag rászoruló - általános iskolai tanulókat. Anyagi támogatásban részesíteni a hátrányos helyzetű családok gyermekeit a tanulmányok folytatásához szükséges eszközök, felszerelések beszerzésében. Az itt élők szociális- és egészségügyi helyzetének javítása
LIGHT Közhasznú Egyesület	Perkupa	Többek között az egészséges életmód propagálása, felvilágosító előadások szervezése, a hátrányos helyzetűek és szociálisan rászorulóknak az érdekvédelme és érdekeik érvényesítésének segítése ismeretterjesztő előadások szervezése, generációk közti párbeszéd elősegítése.
" Rakaca és a Társközségekért Jóléti Közalapítvány "	Rakaca	Szociális földprogram alapján az országos átlagtól elmaradt térség területén a program megvalósítása és így a települések és vonzáskörzetében lévő személyek súlyos szociális problémáinak enyhítése. A helybeli foglalkoztatás elősegítése.
"RAKACAI KISEBBSÉGEKÉRT ALAPÍTVÁNY"	Rakaca	Ösztönözze Rakaca község lakóit, különösen az itt élő kisebbségi népcsoportba tartozókat a közösségi élet fejlesztésére, sajátos kultúrájuk megismerésére, ápolására. Kiemelten kíván foglalkozni a kisebbségekhez tartozó családok gyermekeinek iskoláztatásával, tartalmas szabadidős tevékenységek szervezésével, a kulturális örökség megőrzésével, a hagyományok ápolásával.
Rakaca Körzetéért Alapítvány	Rakaca	Rakaca és körzetének egészségügyi, oktatási, kulturális fejlesztése: az oktató-nevelő munka feltételeinek javítása, korszerűsítése, szemléltetőeszközök, technikai berendezések, sportszerek beszerzésével, a kiemelkedő tehetségű diákok tanulmányi munkájának támogatása, jutalmazása, a térség kulturális életének fellendítése, támogatása, egyéb szociális és jóléti támogatás.
" A Szendi Iskoláért " Alapítvány	Rakacaszend	A rakacaszendi volt általános iskola és tanári lakás épületének felújítása, óvodai nevelés és általános iskolai oktatás újraindítása, fenntartásának támogatása, a cigány gyermekek nevelése, oktatása, a cigánylakosság társadalmi beilleszkedésének elősegítése.
" Tóparti Jóléti Közalapítvány "	Szalonna	A Népjóléti Minisztérium Szociális Programok Irodája által pályázat útján kiírt, országos produktív, szociálpolitikai eszközrendszerként működő szociális földprogram megvalósítása. Ennek keretén belül a települések és vonzáskörzetei szegénység és munkanélküliség okozta súlyos szociális problémáinak enyhítése. Segítségnyújtás az arra rászorulóknak,

Szervezet neve	Település	Tevékenység, cél
		valamint a lakosság foglalkoztatási lehetőségeinek javítása,
Szalonnai Sport és Községfejlesztő Egyesület	Szalonna	Megyei több korosztályos futballcsapatot versenyeztet, 2009-től információs irodát és közösségi házat működtet. 2009-10-ben telepés pályázatot valósított meg, többek közt 34 fő szakképzése, munkagyakorlat szerzés és foglalkoztatás, 8 család kiköltöztetése a telepről. Szakmailag felépített innovatív és közösségi alapú civil szolgáltatások: család integrációs program a térségi szegénység csökkentése érdekében. TÁMOP projekteket is megvalósított, így tanodát is. Jelenleg start mezőgazdasági programban 21 főt foglalkoztat.
Szendró és környéke gyermekeiért a művészetoktatásban" Alapítvány	Szendró	a) az intézmény oktatási, művészeti tevékenységéhez szükséges felszerelési tárgyak beszerzéséhez nyújtandó támogatás (hangszerek, zenei és irodatechnikai eszközök); b) az intézmény tanulóinak, tanárainak hazai és külföldi szerepléseihez való hozzájárulás; c) a külföldi testvérkapcsolatok kialakítása és a kapcsolattartás finanszírozása (pl. Leutershausen, Torna); d) szakmai táborok segítése e) tehetséges tanulók jutalmazása, részükre a térítési díj egészének vagy egy részének átvállalásával megvalósuló támogatás nyújtása, f) az intézményben hagyományteremtő rendezvények, programok megszervezése, azok későbbi támogatása, g) partnerség kialakítása más művészeti civil szervezetekkel, h) képességfejlesztés, i) az intézmény alaptevékenységével összefüggő pályázati lehetőségek felkutatása és kihasználása
"Szegény Családokért Alapítvány"	Szendró	A szociálisan rászorult családok temetkezési költségeihez hozzájáruljon, a nagy anyagi terhet jelentő temetkezés terheiből átvállaljon. Az alapítvány feladata a célok megvalósítását segítő eszközök felkutatása, támogatások igénybevétele és nyújtása
Borsod-Abaúj-Zemplén Megyei Integrációs Egyesület	Szendró	Az egyesület célja a B-A-Z. Megyei keresztény romák jogainak és érdekeinek képviselése, sikeres közéleti szerepvállalásuk elősegítése, akik tevékenysége elsősorban Borsod-Abaúj-Zemplén Megye Fejlődését segíti elő. Az egyesület célja továbbá minden olyan kezdeményezés támogatása, amely elsősorban Borsod-Abaúj - Zemplén megyei cigányság társadalmi felemelkedését segíti elő. E cél érdekében felvállalja, hogy programokat, előadásokat, társadalmi aktusokat és megmozdulásokat szervez.
Ménés -völgyi Tudásvető Alapítvány	Szendró	a.) Kompetenciaalapú fejlesztő pedagógia műhely kialakítása, ahol a korszerű technológiákat erősítik a humanisztikus-kooperatív oktatási módszerek. b.) Esélyteremtés és felzárkóztatás a képességek kibontakoztatásával, a felnövekvő nemzedék (a gyermek) sikerességének növelése a tanulói kudarcok és lemorzsolódás érdekében.
Szendró és Környéke Hátrányos Helyzetűekért Közhasznú Egyesület	Szendró	Az egyesület tevékenységét elsősorban Szendró városában és annak vonzáskörzetében kívánja kifejteni. Célja az itt élő hátrányos helyzetű családok megsegítése, gyermekeik oktatásának támogatása, közösségi programok indítása. Az egyesület segíteni kívánja a hátrányos helyzetű társadalmi rétegek felzárkóztatását.
Szendrói Általános Iskola	Szendró	Valamennyi, az általános iskolával jogviszonyban álló

Szervezet neve	Település	Tevékenység, cél
Tanulóiért Alapítvány		tanuló érdekében az intézmény cselekvési lehetőségeinek bővítése, magasabb színvonalú képzés feltételeinek megteremtése. 1.) Minden olyan kezdeményezés, tehetséggondozás, készség- és képességfejlesztés támogatása, amely önálló problémamegoldáshoz, az új iránti érdeklődéshez, a tolerancia erősítéséhez vezet. 2.) A tehetséges tanulók támogatása, versenyek, pályázatok szervezésével, illetve ilyen rendezvényeken való részvétel biztosításával jutalmazással. 3.) Továbbtanulás esélyének növelése, idegen nyelvek tanítása hatékonyságának fokozása, szakkörök, új munkaformák, speciális táborok szervezésével, támogatásával. 4.) Hátrányos helyzetű tanulók esélyegyenlőségének javítása, személyiségfejlesztés, differenciált foglalkoztatási formák, életmódtáborok stb. támogatásával. 5.) Az optimális testi fejlődéshez, az egészséges életmód szokásrendszere kialakításához szükséges feltételek bővítése.
Szendrői Ifjúságért Alapítvány	Szendrő	1./ Oktatási, nevelési tevékenység támogatása a Szendrői Református Egyházközségben valamint református óvoda létrehozásának segítése. 2./ Kulturális- sport- és oktatási tevékenységek alakítása, fejlesztése. Ezen belül különösen: személyiségfejlesztés drámapedagógiai eszközökkel,
Városszépítő és Ifjúsági Alapítvány Szendrő	Szendrő	mindazon törekvések segítése, melyek hozzájárulnak az ifjúsági korosztályok keresztényi értékrend talaján álló erkölcsi és esztétikai fejlődéséhez, a művelődési esélyegyenlőség és tehetséggondozás feltételéhez. Szendrő városában élő idős, rászoruló emberek szociális támogatása, családsegítés, más ezzel foglalkozó intézmények segítése. Az alapítvány feladata a közösségfejlesztés, egészségvédelem, családok védelme, mozgás gazdag, sportos életmódra nevelés, amelyek keretei között különösen nagy hangsúlyt kap a szexuális kultúra, családi életre nevelés fontossága, drog prevenció, bűnmegelőzés, tűzvédelem és vagyonvédelem, életvezetési ismeretek elsajátítása, valamint a környezettudatos életmódra nevelés, ezen tevékenységei mellett az alapítvány céljai megvalósítása érdekében kulturális tevékenységet folytat:
"Bhim Rao" Borsod-Abaúj-Zemplén Megyei Hátrányos Helyzetű Ifjak (Magyarok,Romák) Azonos Szintű Oktatásért Szociális, Kulturális és Oktatási Egyesület	Szendrőlád	Gyermekétkeztetés és a gyermekek étkeztetésének támogatása, a térségben hátrányos helyzetű fiatalok számára kommunikációs pontok létrehozása, internet és telefon biztosításával a tanulmányok folytatásához, illetve munkába állásához. Anyagi és tárgyi eszközök biztosítása a hátrányos helyzetű fiatalok számára, tanulmányaik folytatásához. Közreműködés a fiatalok számára, tanulmányaik folytatásához. Közreműködés a fiatalok környezettudatos nevelésében, részvétel a környezetvédelmi tevékenységben.
"Szendrőlád Községért Jóléti Szolgálat Helyi Alapítvány"	Szendrőlád	Fő céljaként határozza meg a településen a növekvő munkanélküliség okozta szegénység, a súlyos szociális és egzisztenciális problémák enyhítését, illetve megoldását. Célja a munkahelyteremtés a hátrányos helyzetű lakossági csoportok foglalkoztatása. További cél a kisebbségi csoportok kulturális hagyományainak ápolása. Ezen túlmenően hozzá kíván járulni a lakosság

Szervezet neve	Település	Tevékenység, cél
		életszínvonalának javításához, a foglalkoztatás során a bűnözés megelőzéséhez. Az alapítvány egy mezőgazdasági tevékenységet folytató önfenntartó közösséget hoz létre, ezzel is munkalehetőséget és jövedelmet is biztosítva a faluban élőknek.
Álmok Útján Ifjúsági Egyesület	Szendrőlád	Az ifjúságot érintő információk összegyűjtése, rendszerezése ismertetése. A fiatalok az életben történő könnyebb eligazodásának elősegítése. Fiatalok ismeretanyagának bővítésének elősegítése. Ifjúsági rendezvények szervezése. A fiatalok Európai Unió integrációjának elősegítése. A különböző korcsoportok és generációk között fennálló ellentétek enyhítése, párbeszéd megteremtése, a kohézió erősítése. Ifjúsági táborok, közösségteremtő programok szervezése. A közösségi élet fellendítése. Szabadidős-programok (sport tevékenységek, kézműves programok, kirándulások, alkotómunkák: film, fotó, rajz, fórumok) megszervezése és lebonyolítása, illetve ebben való segítségnyújtás. Az AIDS, a kábítószerelés és az egyéb káros szenvedélyek hatásainak megismertetése, szexuális felvilágosítás, prevenciók tevékenység előadások, és kortárs oktatás segítségével.
Bódva-völgyi Regionális és Kistérségi Alapítvány	Szendrőlád	A Bódva-völgyi regionális és kistérségi roma kisebbség körében: - egészségmegőrzés, betegségmegelőzés, gyógyító egészségügyi rehabilitációs tevékenység, - szociális tevékenység, családsegítés, idős korúak gondozása, nevelés és oktatás, képességfejlesztés, ismertetés, - kulturális tevékenység,- hátrányos helyzetű csoportok társadalmi esélyegyenlőségének elősegítése, - a magyarországi nemzeti és etnikai kisebbségekkel kapcsolatos tevékenység, - a munkaerőpiacon hátrányos helyzetű rétegek képzésének, foglalkoztatásának elősegítése, - természetvédelem, állat és növényvédelem,- környezetvédelem.
"szögliget Tehetséges Tanulóiért" Alapítvány	Szögliget	A Szögligeti Általános iskolában az iskolai diákközélet eseményeinek gazdagítása, a diákprogramok, diákkezdemenyzések felkarolása, támogatása. Az iskolában működő természetvédő diákszervezet működési feltételeinek javítása, programjainak támogatása, népszerűsítése, közművelődés új szervezetek létrehozásában, a diákönkormányzat munkájának segítése, az oktatás színvonalának javítása, szakkörök tanulmányi versenyek, kulturális rendezvények támogatása, tehetséges tanulói nyelvtanulásának, kulturális tevékenységének ösztönzése, hátrányos helyzetű és adottságú diákjainak segítése, az iskola kiemelkedően tehetséges tanulóinak jutalmazása, sportban tehetséges tanulók támogatása.
" GYERMEKEK KÉPESSÉGFEJLESZTÉSÉÉRT" Alapítvány	Szuhogy	Valamennyi Suhogyon lakó, vagy a suhogyi óvodával, általános iskolával kapcsolatban álló gyermek képességének felmérése, fejlesztése. Az iskolai képesség- és tehetségfejlesztő munka, a tehetséges tanulók támogatása, s az ehhez szükséges feltételek biztosítása, fejlesztése, a továbbtanulás esélyeinek növelése, az idegen nyelvek tanulásának segítése.
Szuhogyi Hátrányos Helyzetűek Közhasznú Egyesülete	Szuhogy	szociális tevékenység

Szervezet neve	Település	Tevékenység, cél
Szuhogyi Mentor Közhasznú Alapítvány	Szuhogy	Az alapítvány legfontosabb célja, hogy intézményi keretek között vállalja az óvodáskorú gyermekek óvodai nevelését, valamint a tanköteles korú gyermekek 1-8. évfolyamon történő nevelését és oktatását. Az alapítvány által fenntartott és működtetett oktatási intézmény szívesen befogad más településen élő gyermeket is, és létesít velük óvodai-tanulói jogviszonyt. Ezen nevelő-oktató tevékenységével az említett korosztályú gyermekek, tanulók személyiségének fejlesztését, képességeinek kibontakozását fogja segíteni. Igény esetén alapfokú művészkutatást is végez, amellyel a gyermekek kiteljesedéséhez, tehetségének kibontakozásához akar hozzájárulni. A Szuhogyon élő, szociálisan rászoruló és az etnikai kisebbséghez tartozó gyermekek helyzetén úgy segít, hogy az óvodai és iskolai ellátásuk költségeihez, testvériskolai csereüdülésben, erdei iskolában, tanulmányi kiránduláson való részvételük költségeihez lehetőségei szerint hozzájárul. Ezen tevékenységében a halmozottan hátrányos helyzetűeket előnyben részesíti.
TERESZTENYÉÉRT ALAPÍTVÁNY	Teresztenye	A lakosság szociális életkörülményeinek javítása, egészségmegőrzés, betegség megelőzés, időskorúak gondozása, hátrányos helyzetű csoportok társadalmi esélyegyenlőségének elősegítése, A helyi önkormányzat kötelezően ellátandó és ezen túlmenően vállalt feladatainak segítése, támogatása.
"ROM SOM" Alapítvány	Tomor	Leszakadó térségekben, cigány telepeken élő halmozottan hátrányos élethelyzetben élő cigányok (romák) számára a jóléti szolgáltatások nyújtása, életszínvonalának növelése, esélyegyenlőség javítása (azaz hátrányainak csökkentése) érdekében
Csereháti Roma Önszolgálati Egyesület	Tomor	településfejlesztési tevékenység
Barakonyi Patak völgy Egyesület	Tornabarakony	Helyi értékek megővése. Környezetvédelem, természetvédelem: A természet értékeinek megismertetése - művészeti és kézműves alkotótáborok, erdei iskolák, erdészeti erdei iskolák által. Területfejlesztés, vidékfejlesztés, Régiós együttműködések kialakítása, Falusi és agro turizmus. Hagyományok ápolása, közösségi kultúra fejlesztése, Turisztikai és egyéb fejlesztési célú pályázatok figyelése, pályázatok kiírásának kezdeményezése, pályázatokon való részvétel. Egészséges életmód segítése, bio termékek, gyógynövények hasznosítása, kiadványok készítése, terjesztése. Képzések, kulturális programok szervezése.
Tornakápolnáért Közhasznú Egyesület	Tornakápolna	településfejlesztési tevékenység
Tornanádaskai Alapítvány	Tornanádaska	A Tornanádaskai Intézetben élő enyhe fokban értelmi fogyatékos fiatalok mentálhigiéniai fejlődésének biztosítása, életkörülményeinek javítása, az intézetből kikerült krízis helyzetben lévők eseti rendkívüli megsegítése.
Együtt Zilizért Közhasznú Alapítvány	Ziliz	Ziliz községben élő családok gyermekeinek üdültetése, táboroztatása, Ziliz községben élő kiemelkedő tanulmányi- vagy sportteljesítményt elérő gyermekek és fiatalok jutalmazása, kulturális és szórakoztató programok összeállítása, ezek anyagi feltételeinek

Szervezet neve	Település	Tevékenység, cél
		megteremtése, szociális tevékenység, családsegítés, valamint az időskorúak támogatása, gyermek- és ifjúságvédelem, a gyermekek és ifjúságvédelem, a gyermekek és ifjúság

Forrás: <http://www.birosag.hu/engine.aspx?page=tarsszervsearch>

11. Jelenlegi forrástérkép

2004 és 2011 között 14,76 Mrd Ft támogatás érkezett a REMEK adatbázis szerint a kistérségbe, aminek döntő többsége, kb. 14 Mrd Ft uniós támogatás részeként. A hazai támogatások 184 projektre érkeztek, nagy részük a műszaki infrastruktúra, a települési életminőség javítása és a gazdaságfejlesztés célokra, emberi erőforrás fejlesztésére mindösszesen 81,4 millió Ft támogatást kaptak. (33. ábra)

33. ábra: Hazai támogatások 2004-2011 évben

Cél kategória	Projektek száma	Támogatás (eFt)	Költség (eFt)
Műszaki infrastruktúra	55	195 538	355 494
Települési életminőség	19	167 924	298 047
Gazdaságfejlesztés	54	165 652	758 960
Emberi erőforrások fejlesztése	15	81 370	135 615
Humán infrastruktúra	9	47 286	59 801
Egyéb, nem besorolható	9	37 161	44 547
Környezetvédelem, környezetvédelmi infrastruktúra	6	20 254	22 746
Tervezés	15	13 076	16 995
Kulturális örökség védelme	1	4 449	5 562
Turizmus fejlesztése	1	1 954	6 946
Összesen	184	734 664	1 704 713

Forrás: VÁTI, REMEK

Az uniós támogatások első időszakában 117 projektre érkezett pénz, legtöbb 84 db az Agrár- és Vidékfejlesztési Operatív Program részeként. A legnagyobb összeget a Regionális Operatív Programok kapták, 765 millió Ft-os támogatással. A humán erőforrás fejlesztésére 11 projektre közel 266 millió Ft-os támogatás érkezett (34. ábra).

34. ábra: Uniós támogatások NFT1 2004-2011 évben

Operatív program	Projektek száma	Támogatás (eFt)	Költség (eFt)
Regionális Fejlesztés OP	7	765 492	802 832
Agrár és Vidékfejlesztés OP	84	507 857	962 197
Humán Erőforrás Fejlesztés OP	11	265 820	270 812
Gazdasági Versenyképesség OP	15	169 590	337 690
Összesen	117	1 708 759	2 373 531

Forrás: VÁTI, REMEK

A Új Magyarország Fejlesztési Terv időszakában 2007 után érkezett a támogatások döntő többsége a kistérségbe. Az elmúlt 4 évben kapott 12,3 Mrd Ft főként a regionális fejlődést szolgálta, de gazdaságfejlesztésre is közel 2,3 Mrd Ft és a TÁMOP programokra is több mint 1,5 Mrd Ft jutott (35. ábra).

35. ábra: Uniós támogatások UMFT 2007-2011 évben

Operatív program	Projekt száma	Támogatás (eFt)	Költség (eFt)
Regionális OP-ok	76	7 118 075	8 039 619
Gazdaságfejlesztési OP	100	2 286 547	5 198 712
Társadalmi Megújulás OP	28	1 543 159	1 543 159
Környezet és Energia OP	19	1 116 188	1 184 798
Társadalmi Infrastruktúra OP	13	152 047	152 047
Államreform OP	7	102 083	106 495
Összesen	243	12 318 099	16 224 830

Forrás: VÁTI, REMEK

Az elmúlt évek 20 legnagyobb projektjét vizsgálva feltűnő, hogy a kistelepüléseken is jelentős beruházások történtek (36. ábra). A legnagyobb projekt az edelényi L'Huillier-Coburg-kastély vonzerejének fejlesztése, illetve hozzá kapcsolódva a Holt-Boldva ág revitalizációja. E két projekt mellett még a Gimnázium és középiskola felújítására érkezett Edelénybe támogatás. Edelényi megvalósítási helyként jelenik meg még az Edelényi Kistérség Többcélú Társulásának foglalkoztatási programja. A másik város Szendrő az iskola felújítására kapott jelentős összeget. A többi 15 projekt a falvak fejlesztésére érkezett.

A História Völgy program megvalósítására a Csereháti Településszövetség összefogásával öt települési önkormányzat (Boldva, Borsodszirák, Szendrő, Komjáti és Hidvérgardó), egy civil szervezet (Szendrőlád), valamint egy vállalkozó (Szinpetri) szövetkezett és adott be pályázatot az ÉMOP-2.1.1. turisztikai attrakciók fejlesztését támogató pályázatára és így a térség turisztikai kínálatának fejlesztésére.

Sor került Borsodszirák és Boldva egy részének vízrendezésére, valamint 3 település (Hidvérgardó, Szendrőlád és Boldvaszilas) szennyvízcsatornázására. Szin településen és Szendrőládon megújult az iskola, Lak községben pedig az óvoda. Két projektet nyert az Aggteleki Nemzeti Park Igazgatósága is. Perkupán a támogatás segítségével épülhetett fel egy klímaszerelő üzem, aminek tulajdonosa 2011 nyarán kérte a végelszámolását és napjainkban a gyár már nem termel. A Boldvai kompetencia alapú oktatás fejlesztésére és Szendrőlád és környékén élők foglalkoztatási esélyeinek növelése is komoly fejlesztési összegekhez jutottak a térségben.

Emellett a Sajó-Bódva Völgye Települési Szilárd Hulladék Rekultivációs Projekt nyert még 176 milliós támogatást.

36. ábra: A 20 legjelentősebb uniós projekt a kistérségben

Pályázó neve	Projekt célja (év)	Megvalósítás helye	Támogatás (eFt)	Költség (eFt)
Műemlékek Nemzeti Gondnoksága	Kastélysziget Kulturális-Turisztikai Központ Edelény - A Cserehát és a Galyaság turisztikai fejlesztése az edelényi L'Huillier-Coburg-kastély vonzerejének fejlesztése révén (2009)	Edelény	1 853 983	2 194 000
Csereháti Településszövetség	História Völgy (2010)	Boldva	465 254	540 810
Borsodszirák Község Önkormányzata	Borsodszirák község csapadék- és belvíz elvezető rendszerének kiépítése (2009)	Borsodszirák	395 007	439 242

Pályázó neve	Projekt célja (év)	Megvalósítás helye	Támogatás (eFt)	Költség (eFt)
Szendrőlád Községi Önkormányzat	Szennyvízgyűjtő hálózat és tisztító telep építése Szendrőládon. (2010)	Szendrőlád	371 192	390 728
Hidvérgardó Község Önkormányzata	Hidvérgardó község csatornázása és szennyvíztisztítása (2009)	Hidvérgardó	346 233	404 790
Bódvaszilas Községi Önkormányzat	Bódvaszilas község szennyvízcsatornázása és tisztítása (2011)	Bódvaszilas	315 786	332 406
Aggteleki Nemzeti Park Igazgatóság	Élettelen természeti értékek megőrzése az Aggteleki Nemzeti Park területén (2010)	Jósvafő	268 942	268 942
Szendrő Város Önkormányzata	A szendrői Általános Iskola felújításával méltányos, minőségi oktatási környezet megteremtése az esélyegyenlőség érdekében (2009)	Szendrő	235 934	255 784
Edelény Város Önkormányzata	Az edelényi Izsó Miklós Gimnázium és Szakképző iskola korszerűsítése és bővítése (2009)	Edelény	229 558	255 065
Szin Község Önkormányzat	21. sz. korszerű nevelési, oktatási környezet megteremtése Szin településen (2009)	Szin	226 257	238 165
Lak Község Önkormányzat	Óvodaépítés Lak községben (2010)	Lak	198 000	208 559
Aggteleki Nemzeti Park Igazgatóság	A barlangokban egykor kialakított világítási rendszerek energiatakarékos, a lámpafióra kialakulását és terjedését minimalizáló átalakításának megvalósítása az Aggteleki NP területén (2011)	Jósvafő	198 000	198 000
Községi Önkormányzat Szendrőlád	"A Szendrőládi Általános Iskola felújítása és bővítése a modern, méltányos oktatási környezet és az esélyegyenlőség biztosítása érdekében." (2009)	Szendrőlád	197 460	219 746
Boldva Község Önkormányzata	Boldva község észak-keleti település részének vízrendezése (2010)	Boldva	187 178	207 975
Klíma Magyarország Zrt.	Klíma összeszerelő üzem létesítése a leghátrányosabb helyzetű edelényi kistérségben fekvő Perkupa községben. (2008)	Perkupa	187 000	750 063
Műemlékek Nemzeti Gondnoksága	Az edelényi L'Hullier-Coburg-kastély parkjának helyreállítása I. ütem, a Kastély-sziget körüli Holt-Bódvaág revitalizációja (2010)	Edelény	180 027	180 027
Sajó-Bódva Völgye és Környéke Hulladékkezelési Önkorm. Társulás	Sajó-Bódva Völgye Települési Szilárd Hulladék Rekultivációs Projekt (2008)	Abod	175 797	206 820
Boldva Község Önkom.	Esélyt a holnapért! (2009)	Boldva	175 037	194 486
B.-A.-Z. Megyei Hátrányos Helyzetű Ifjak Azonos Szintű Oktatásáért Szoc., Kult. és Okt. Egyesület	Foglalkoztatási esélyek komplex fejlesztése Szendrőládon és környékén (2011)	Szendrőlád	167 688	167 688
Edelényi Kistérség Többcélú Társulása	"Több lábón" Foglalkoztatási program keretében nyújtott segítség az Edelényi Kistérségben (2011)	Edelény	159 991	159 991
Összesen			6 534 324	7 813 287

Mellékletek

1. táblázat: A népmozgalmi adatok az Edelényi kistérség településein

	fő						ezrelék					
	Születések száma	Halálozások száma	Oda-vándorlás	El-vándorlás	Természetes szaporodás	Vándorlási egyenleg	születési arányszám évi átlaga	halálozási arányszám évi átlaga	oda-vándorlási arány évi átlaga	el-vándorlási arány évi átlaga	természetes szaporodás évi átlaga	vándorlási egyenleg évi átlaga
Abod	18	82	162	214	-64	-52	5,84	26,62	52,60	69,48	-20,78	-16,88
Aggtelek	61	96	288	346	-35	-58	9,21	14,50	43,50	52,27	-5,29	-8,76
Balajt	83	69	351	330	14	21	17,29	14,38	73,13	68,75	2,92	4,38
Becskeháza	4	14	36	52	-10	-16	6,06	21,21	54,55	78,79	-15,15	-24,24
Bódvalenke	51	30	154	175	21	-21	26,70	15,71	80,63	91,62	10,99	-10,99
Bódvarákó	14	35	49	87	-21	-38	8,24	20,59	28,82	51,18	-12,35	-22,35
Bódvaszilas	115	187	533	688	-72	-155	8,81	14,33	40,84	52,72	-5,52	-11,88
Boldva	435	346	972	1104	89	-132	17,20	13,68	38,43	43,65	3,52	-5,22
Borsodszirák	189	152	463	494	37	-31	15,33	12,33	37,55	40,06	3,00	-2,51
Damak	22	53	171	147	-31	24	8,03	19,34	62,41	53,65	-11,31	8,76
Debréte	1	15	22	27	-14	-5	2,70	40,54	59,46	72,97	-37,84	-13,51
Edelény	1143	1635	4285	5035	-492	-750	9,97	14,25	37,36	43,90	-4,29	-6,54
Égerszög	7	22	54	79	-15	-25	7,37	23,16	56,84	83,16	-15,79	-26,32
Galvács	5	36	68	76	-31	-8	4,27	30,77	58,12	64,96	-26,50	-6,84
Hangács	72	119	361	404	-47	-43	9,96	16,46	49,93	55,88	-6,50	-5,95
Hegymeg	13	28	102	98	-15	4	9,35	20,14	73,38	70,50	-10,79	2,88
Hidvérgardó	75	152	341	393	-77	-52	9,68	19,61	44,00	50,71	-9,94	-6,71
Irota	7	27	56	98	-20	-42	5,22	20,15	41,79	73,13	-14,93	-31,34
Jósvafő	42	67	225	279	-25	-54	11,57	18,46	61,98	76,86	-6,89	-14,88
Komjáti	17	66	157	215	-49	-58	4,63	17,98	42,78	58,58	-13,35	-15,80
Ládbesenyő	32	59	194	186	-27	8	9,91	18,27	60,06	57,59	-8,36	2,48
Lak	125	77	282	293	48	-11	19,97	12,30	45,05	46,81	7,67	-1,76
Martonyi	79	140	210	294	-61	-84	14,21	25,18	37,77	52,88	-10,97	-15,11
Meszes	11	52	140	154	-41	-14	4,62	21,85	58,82	64,71	-17,23	-5,88
Nyomár	35	59	144	127	-24	17	10,12	17,05	41,62	36,71	-6,94	4,91
Perkupa	125	141	454	520	-16	-66	12,91	14,57	46,90	53,72	-1,65	-6,82
Rakaca	184	108	475	676	76	-201	20,15	11,83	52,03	74,04	8,32	-22,02
Rakacaszend	88	67	192	259	21	-67	19,82	15,09	43,24	58,33	4,73	-15,09

	fő						ezrelék					
	Születések száma	Halálozások száma	Oda-vándorlás	El-vándorlás	Természetes szaporodás	Vándorlási egyenleg	születési arányszám évi átlaga	halálozási arányszám évi átlaga	oda-vándorlási arány évi átlaga	el-vándorlási arány évi átlaga	természetes szaporodás évi átlaga	vándorlási egyenleg évi átlaga
Szakácsi	40	22	117	149	18	-32	24,39	13,41	71,34	90,85	10,98	-19,51
Szalonna	154	159	517	605	-5	-88	13,85	14,30	46,49	54,41	-0,45	-7,91
Szendrő	718	531	1664	2075	187	-411	16,30	12,05	37,78	47,11	4,25	-9,33
Szendrőlád	447	195	800	798	252	2	26,62	11,61	47,65	47,53	15,01	0,12
Szin	196	92	270	381	104	-111	25,00	11,73	34,44	48,60	13,27	-14,16
Szinpetri	36	52	139	152	-16	-13	12,95	18,71	50,00	54,68	-5,76	-4,68
Szögliget	59	149	369	478	-90	-109	6,56	16,57	41,05	53,17	-10,01	-12,12
Szőlősárdó	8	37	107	126	-29	-19	4,94	22,84	66,05	77,78	-17,90	-11,73
Szuhogy	124	178	524	495	-54	29	10,26	14,72	43,34	40,94	-4,47	2,40
Teresztenye	1	10	56	51	-9	5	3,70	37,04	207,41	188,89	-33,33	18,52
Tomor	28	55	142	171	-27	-29	9,66	18,97	48,97	58,97	-9,31	-10,00
Tornabarakony	1	12	29	33	-11	-4	2,78	33,33	80,56	91,67	-30,56	-11,11
Tornakápolna	1	9	38	18	-8	20	6,67	60,00	253,33	120,00	-53,33	133,33
Tornanádaska	197	55	469	556	142	-87	36,01	10,05	85,74	101,65	25,96	-15,90
Tornaszentandrás	19	79	90	126	-60	-36	5,59	23,24	26,47	37,06	-17,65	-10,59
Tornaszentjakab	24	56	115	145	-32	-30	8,28	19,31	39,66	50,00	-11,03	-10,34
Varbóc	3	23	67	68	-20	-1	4,17	31,94	93,06	94,44	-27,78	-1,39
Viszló	6	19	44	71	-13	-27	5,41	17,12	39,64	63,96	-11,71	-24,32
Ziliz	54	72	252	283	-18	-31	12,56	16,74	58,60	65,81	-4,19	-7,21
Edelényi kistérség	5169	5739	16750	19631	-570	-2881	13,36	14,83	43,28	50,72	-1,47	-7,44
Borsod-Abaúj-Zemplén megye	85290	110880	342974	384697	-25590	-41723	11,07	14,39	44,51	49,92	-3,32	-5,41
Észak-Magyarország régió	140260	197164	613461	661252	-56904	-47791	10,55	14,84	46,16	49,76	-4,28	-3,60
Magyarország	1058607	1475730	4732034	4732034	-417123	0	10,26	14,30	45,86	45,86	-4,04	0,00

Forrás: VÁTI TEIR alapján saját szerkesztés

2. ábra: A veszélyeztetett, védelembe vett és RGYK-ban részesített gyermekek aránya (2010)

Település	Veszélyeztetett gyermekek száma (fő)	Veszélyeztetett gyermekek aránya (%)	Védelembe vett gyermekek száma (fő)	Védelembe vett gyermekek aránya (%)	Rendszeres gyermekvédelmi kedvezményben részesítettek átlagos száma (ezer Ft)	Rendszeres gyermekvédelmi kedvezményben részesítettek 18 évnél fiatalabb állandó lakosra vetített száma (%)
Abod	0	0	0	0	26	66,67
Aggtelek	0	0	0	0	53	48,62
Balajt	7	3,95	6	33,9	155	87,57
Becskeháza	0	0	0	0	2,5	250
Bódvalenke	15	17,65	7	82,35	80	94,12
Bódvarákó	0	0	0	0	14	116,67
Bódvaszilas	11	5,34	6	29,13	167,58	81,35
Boldva	46	7,19	10	15,62	478,5	74,77
Borsodszirák	5	1,67	4	13,38	218,92	73,22
Damak	0	0	0	0	24,48	54,4
Debréte	0	0	0	0	0	0
Edelény	206	10,87	52	27,44	977,93	51,61
Égerszög	0	0	0	0	2	40
Galvács	0	0	0	0	5	41,67
Hangács	7	5,93	1	8,47	45,5	38,56
Hegymeg	0	0	0	0	29	103,57
Hídvégardó	7	5,04	6	43,17	102,5	73,74
Irota	0	0	0	0	3,53	58,83
Jósvafő	0	0	0	0	6,5	12,04
Komjáti	0	0	0	0	16	69,57
Ládbesenyő	2	3,33	0	0	30	50
Lak	25	11,47	0	0	204,5	93,81
Martonyi	42	28,19	13	87,25	112	75,17
Meszes	6	20	2	66,67	21	70
Nyomár	11	15,49	4	56,34	56	78,87
Perkupa	5	2,4	1	4,81	153,97	74,02
Rakaca	0	0	8	27,49	165,67	56,93
Rakacaszend	1	0,83	0	0	53,31	44,06
Szakácsi	19	26,39	2	27,78	62	86,11

Település	Veszélyeztetett gyermek száma (fő)	Veszélyeztetett gyermek aránya (%)	Védelembe vett gyermek száma (fő)	Védelembe vett gyermek aránya (%)	Rendszeres gyermekvédelmi kedvezményben részesítettek átlagos száma (ezer Ft)	Rendszeres gyermekvédelmi kedvezményben részesítettek 18 évnél fiatalabb állandó lakosra vetített száma (%)
Szalonna	35	12,87	13	47,79	238	87,5
Szendrő	144	12,44	46	39,72	903,17	77,99
Szendrőlád	86	11,07	26	33,46	767,25	98,75
Szin	0	0	24	80,54	259,91	87,22
Szinpetri	0	0	0	0	41,91	82,18
Szögliget	4	5,88	0	0	33,62	49,44
Szőlősárdó	0	0	0	0	9	50
Szuhogy	56	20,9	8	29,85	170,58	63,65
Teresztenye	0	0	0	0	0	0
Tomor	0	0	0	0	21,2	48,18
Tornabarakony	0	0	0	0	0	0
Tornakápolna	0	0	0	0	0	0
Tornanádaska	104	31,61	13	39,51	304	92,4
Tornaszentandrás	0	0	0	0	26,5	120,45
Tornaszentjakab	0	0	0	0	31	83,78
Varbóc	0	0	0	0	1	25
Viszló	0	0	0	0	1,98	39,6
Ziliz	7	7,45	10	106,38	62,5	66,49
Edelényi kistérség	851	9,94	262	30,6	6138,01	71,7
Borsod-Abaúj-Zemplén megye	25396	17,91	2891	20,39	79698,87	56,21
Észak-Magyarország régió	32267	13,7	4338	18,43	120805,88	51,31
Magyarország	197948	10,96	24027	13,31	598506,2	33,15

Forrás: www.eroforrasterkep.hu

3. tábla: A lakások néhány jellemző adata az Edelényi kistérség településein

Település neve	1945 előtt épített lakások aránya	2001-2010 épített lakások aránya	Komfort nélküli lakások aránya, 2001	Közüzem ivóvíz-hálózatba bekapcsolt lakások aránya, 1991	Közüzem ivóvíz-hálózatba bekapcsolt lakások aránya, 2008	Közcsatorna-hálózatba bekapcsolt lakások aránya 1991	Közcsatorna-hálózatba bekapcsolt lakások aránya 2008
Abod	57,0	0,79	59,4	0	42,9	0	17,5
Aggtelek	26,8	3,63	21,0	69,7	84,2	23,9	72,1
Balajt	26,0	2,68	74,0	0	22,8	0	25,5
Becskeháza	87,5	0,00	75,0	0	42,5	0	0
Bódvalenke	59,3	9,52	83,1	0	30,6	0	0
Bódvarákó	73,1	0,00	80,5	1,2	47,6	0	0
Bódvaszilas	32,8	2,88	27,1	45,7	79,5	0	0
Boldva	16,1	4,61	30,2	53,3	80,5	0	65,3
Borsodszirák	14,7	2,56	22,5	52,9	85,6	0	72,3
Damak	17,3	0,96	53,8	0	59,6	0	71,2
Debréte	86,2	3,57	86,2	0	35,7	0	0
Edelény	9,6	1,80	12,1	66,2	100,0	21,2	81,9
Égerszög	58,7	0,00	67,4	0	76,1	0	45,7
Galvács	68,3	0,00	63,3	0	31,6	0	0
Hangács	30,3	1,56	45,7	0	67,2	0	58,2
Hegymeg	61,9	5,26	41,8	0	96,5	0	75,4
Hidvégardó	39,8	0,67	49,0	10,2	86,2	0	0
Irota	43,8	0,00	76,6	0	43,8	0	0
Jósvafő	45,9	5,65	40,7	44,5	82,4	0	58,0
Komjáti	32,9	0,00	39,9	31,0	66,4	0	0
Ládbesenyő	35,8	0,79	51,6	0	55,1	0	37,8
Lak	33,0	4,31	70,4	2,5	64,6	0	25,4
Martonyi	44,8	1,10	51,4	43,0	66,5	0	50,5
Meszes	47,9	0,85	56,4	0	73,5	0	60,7
Nyomár	30,4	3,76	45,3	0	69,9	0	64,7
Perkupa	31,8	3,64	39,0	7,9	51,8	0	66,9
Rakaca	24,5	0,76	79,2	0	43,1	0	0
Rakacaszend	41,0	4,22	62,7	0	38,6	0	0
Szakácsi	44,7	8,54	63,2	0	40,7	0	0
Szalonna	27,9	3,28	42,1	31,0	68,4	0	42,0
Szendrő	22,5	4,13	31,8	52,0	71,6	0	55,4

Település neve	1945 előtt épített lakások aránya	2001-2010 épített lakások aránya	Komfort nélküli lakások aránya, 2001	Közüzem ivóvíz-hálózatba bekapcsolt lakások aránya, 1991	Közüzem ivóvíz-hálózatba bekapcsolt lakások aránya, 2008	Közcatorna-hálózatba bekapcsolt lakások aránya 1991	Közcatorna-hálózatba bekapcsolt lakások aránya 2008
Szendrőlád	11,6	2,95	54,4	0	83,4	0	0
Szin	45,0	5,45	62,8	0	37,5	0	37,5
Szinpetri	48,0	2,00	60	0	29,0	0	41,0
Szögliget	39,4	1,52	36,8	10,0	66,3	0	76,7
Szólósárdó	49,4	1,19	50,6	31,9	60,7	0	51,2
Szuhogy	23,0	3,78	32,8	52,8	77,0	0	66,3
Teresztenye	63,6	4,35	63,6	0	100,0	0	82,6
Tomor	49,2	1,60	57,3	0	66,9	0	48,4
Tornabarakony	69,0	0,00	86,2	0	55,2	0	0
Tornakápolna	43,3	11,76	90	0	44,1	0	0
Tornanádaska	41,2	16,43	57,1	11,1	52,2	0	0
Tornaszentandrás	38,5	0,00	62,2	0	52,6	0	62,2
Tornaszentjakab	58,0	3,70	63,4	0	60,7	0	52,6
Varbóc	59,3	1,69	57,6	0	63,3	0	0
Viszló	66,1	0,00	76,3	0	37,9	0	0
Ziliz	20,6	0,73	36	0	77,4	0	67,2
Edelényi kistérség	23,7	2,82	34,56	39,02	75,90	7,11	52,91
Borsod-Abaúj-Zemplén megye	20,4	3,76	17,91	65,01	88,27	37,37	65,22
Észak-Magyarország régió	21,4	3,98	17,10	63,42	89,76	32,82	63,76
Magyarország	25,6	7,79	11,07	74,28	94,91	42,07	71,28

Forrás: www.eroforrasterkep.hu

4. táblázat: Szociális szolgáltatások az Edelényi kistérség településein

	Falugondnok	Étkeztetés	Házi segítségnyújtás	Jelzőrendszeres házi segítségnyújtás	Családsegítés	Gyermekjóléti szolgálat	Nappali ellátás időskorúak részére	Támogató szolgálat
Abod	+	+	-	-	+	+	-	+
Aggtelek	-	-	+	+	+	+	-	+
Balajt	+	-	+	-	+	+	-	+
Becskeháza	+	+	-	-	+	+	-	+
Bódvalenke	+	+	-	-	+	+	-	+
Bódvarákó	+	+	-	-	+	+	-	+
Bódvaszilas	-	+	+	-	+	+	-	+
Boldva	-	+	+	-	+	+	-	+
Borsodszirák	-	+	+	-	+	+	-	+
Damak	+	-	-	-	+	+	-	+
Debréte	+	-	-	-	+	+	-	+
Edelény	-	+	+	+	+	+	+	+
Égerszög	-	+	+	-	+	+	-	+
Galvács	+	-	-	-	+	+	-	+
Hangács	-	+	-	-	+	+	-	+
Hegymeg	+	+	+	-	+	+	-	+
Hidvégardó	-	+	+	-	+	+	-	+
Irota	+	+	-	-	+	+	-	+
Jósvafő	+	-	-	-	+	+	-	+
Komjáti	+	-	-	-	+	+	-	+
Ládbesenyő	+	-	-	-	+	+	-	+
Lak	+	+	-	-	+	+	-	+
Martonyi	+	-	-	-	+	+	-	+
Meszes	+	-	-	-	+	+	-	+

	Falugondnok	Étkeztetés	Házi segítségnyújtás	Jelzőrendszeres házi segítségnyújtás	Családsegítés	Gyermekjóléti szolgálat	Nappali ellátás időskorúak részére	Támogató szolgálat
Nyomár	+	+	-	-	+	+	-	+
Perkupa	-	+	+	-	+	+	-	+
Rakaca	-	+	-	-	+	+	-	+
Rakacaszend	+	+	-	-	+	+	-	+
Szakácsi	+	+	-	-	+	+	-	+
Szalonna	-	+	+	-	+	+	-	+
Szendrő	+	+	+	-	+	+	+	+
Szendrőlád	-	+	+	-	+	+	+	+
Szin	-	+	-	-	+	+	-	+
Szinpetri	+	+	+	-	+	+	-	+
Szőgliget	-	+	+	-	+	+	-	+
Szőlősardó	+	-	-	-	+	+	-	+
Szuhogy	-	+	+	-	+	+	-	+
Teresztenye	+	-	-	-	+	+	-	+
Tomor	+	+	+	-	+	+	-	+
Tornabarakony	+	+	-	-	+	+	-	+
Tornakápolna	+	+	-	-	+	+	-	+
Tornanádaska	+	-	-	-	+	+	-	+
Tornaszentandrás	+	-	-	-	+	+	-	+
Tornaszentjakab	+	+	-	-	+	+	-	+
Varbóc	+	+	-	-	+	+	-	+
Viszló	-	-	-	-	+	+	-	+
Ziliz	+	-	-	-	+	+	-	+

Forrás: Szociális Ágazati Információs Rendszer és www.eroforrasterkep.hu adatai alapján saját szerkesztés

5. táblázat: Az óvodás gyerekek jellemző adatai a kistérség óvodáiban

	Bódvaszilas	VOK-Nefejeics	VOK-Mátyás	VOK-Szuhogy	Hídvégárdó	Perkupa	Szalonna	Szendrő	Rakaca	Szendrőlád	Szin	Tomor	Boldva	Hangács	Borsodszirák	Tornanádaska	Szögliget	Alapítványi Óvoda	Aggtelek	Jósvafő
Férőhelyek száma	60	150	180	60	50	50	75	175	60	125	50	52	120	25	50	25	25	50	30	20
Beíratott gyerekek száma	46	153	197	56	45	46	64	168	60	90	46	52	127	31	40	25	22	49	22	12
HH-s gyerekek száma	37	62	72	41	40	18	58	153	0	90	32	52	100	19	28	25	8	49	8	3
HH-s gyerekek aránya	80%	41%	37%	73%	89%	39%	91%	91%	0%	100%	70%	100%	79%	61%	70%	100%	36%	100%	36%	25%
HHH-s gyerekek száma	25	20	16	28	20	18	39	41	0	82	34	52	62	5	14	25	1	38	4	0
HHH-s gyerekek aránya	54%	13%	8%	50%	44%	39%	61%	24%	0%	91%	74%	100%	49%	16%	35%	100%	5%	78%	18%	0%
Óvodába be nem íratott 3 életévüket betöltött gyerekek száma	0			2	6	0	13	0	0	28	3	33	12	4	9	25	0	n.a	0	0
Óvodába be nem íratott 3 életévüket betöltött HHH-s gyerekek száma	0			0	4	0	5	0	0	28	0	0	5	0	9	0	0	n.a	0	0
Gyógypedagógiai nevelésben részesülők száma	0	0	0	0	0	0	0	2	0	1	11	0	0	0	0	0	0	0	0	0

Forrás: Edelényi Kistérség Többcélú Társulás Közoktatási Esélyegyenlőségi Helyzetelemzése és Terve, 2010.12.31.

6. ábra: A 6. évfolyamos kompetencia mérés eredményei a kistérség iskoláiban, 2009-2011 évek átlaga (pirossal a három legrosszabb eredmény)

A telephely neve	A telephely települése	Matematika	Szövegértés
Alapítványi Óvoda Általános Iskola, Szakiskola és Diákotthon	Edelény	1610	1373
Napköziotthonos Óvoda és Általános Iskola	Szendrőlád	1581	1386
I. Sz. Általános Iskola	Edelény	1495	1489
Aggteleki Általános Iskola	Aggtelek	1491	1509
Többcélú Közoktatási Intézmény Általános Iskola	Szalonna	1490	1564
Apáczai Csere János Általános Iskola	Szendrő	1474	1349
Ménes-völgyi Tudásvető Alapítványi Általános Iskola	Szögliget	1452	1399
Városi Oktatási Központ, Tagiskola Suhogy	Suhogy	1419	1401
Szathmáry Király Ádám Körzeti Általános Iskola	Boldva	1419	1340
Bartók Béla Általános Művelődési Központ Általános Iskolája	Borsodszirák	1377	1265
Szendrői Apáczai Csere János Általános Iskola Stépán Ilona Tagintézménye	Perkupa	1370	1215
Körzeti Általános Iskola és Szakiskola	Lak	1359	1356
Általános Iskola és Napközi Otthonos Óvoda	Rakaca	1351	1322
II. Sz. Általános Iskolai	Edelény	1289	1308
Általános Iskola	Szin	1238	1209
Körzeti Általános Iskola	Bódvaszilás	1231	1199

Forrás: Oktatási Hivatal Közoktatási Információs Iroda; <http://www.kir.hu/okmfit/>

7. ábra: A 8. évfolyamos kompetencia mérés eredményei a kistérség iskoláiban, 2009-2011 évek átlaga (pirossal a három legrosszabb eredmény)

A telephely neve		Matematika	Szövegértés
Többcélú Közoktatási Intézmény Általános Iskola	Szalonna	1664	1569
Napköziotthonos Óvoda és Általános Iskola	Szendrőlád	1658	1520
I. Sz. Általános Iskola	Edelény	1640	1593
Aggteleki Általános Iskola	Aggtelek	1610	1623
Szathmáry Király Ádám Körzeti Általános Iskola	Boldva	1569	1478
Városi Oktatási Központ, Tagiskola Suhogy	Suhogy	1560	1516
Apáczai Csere János Általános Iskola	Szendrő	1556	1429
Alapítványi Óvoda Általános Iskola, Szakiskola és Diákotthon	Edelény	1555	1377
Bartók Béla Általános Művelődési Központ Általános Iskolája	Borsodszirák	1552	1388
Ménes-völgyi Tudásvető Alapítványi Általános Iskola	Szögliget	1537	1481
Körzeti Általános Iskola	Bódvaszilás	1457	1324
Körzeti Általános Iskola és Szakiskola	Lak	1429	1488
II. Sz. Általános Iskolai	Edelény	1403	1362
Általános Iskola	Szin	1355	1268
Általános Iskola és Napközi Otthonos Óvoda	Rakaca	1317	1294

Forrás: Oktatási Hivatal Közoktatási Információs Iroda; <http://www.kir.hu/okmfit>

Források jegyzéke

- Az edelényi kistérség sport és szabadidős stratégiája. 2008.
- Edelényi Kistérség Többcélú Társulás Közoktatási Esélyegyenlőségi Helyzetelemzése és Terve. Felülvizsgálva: 2010.12.31.
- Észak-Magyarország
- EDELÉNYI KISTÉRSÉG KISTÉRSÉGI HELYZETKÉP, 2012. május. Készült a TeIR rendszer felhasználásával (VÁTI Nonprofit Kft.)
- EDELÉNYI KISTÉRSÉG FOGLALKOZTATÁSI PROGRAMJA – HELYZETFELTÁRÁS 2006.
- Edelényi Kistérség Esélyegyenlőségi helyzetelemzése az LHH program tervezéséhez. 2008.
- Edelény Integrált Városfejlesztési Stratégia. 2010
- <http://bhimrao.hu/>
- www.sza-ke.hu

A kistérségi tükör összeállításában a statisztikai adatok mellett helyben gyűjtött adatok is a segítségünkre voltak, melyek a települések jegyzőitől, védőnőitől, szociális- és gyermekjóléti, közoktatási, valamint a munkaügyi intézményeinek munkatársaitól származtak.